

MONETĀRAIS BIĻETENS 2010

2

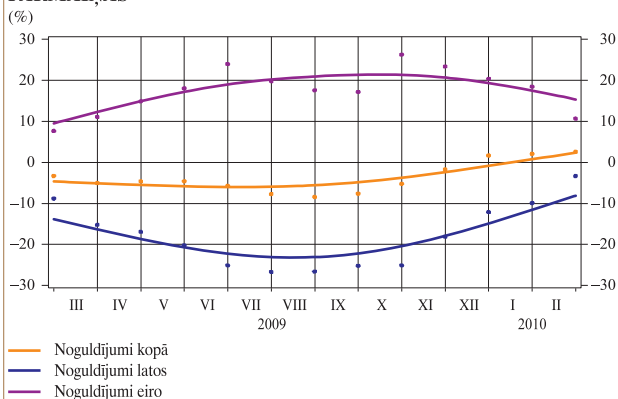
Vairāki faktori liecināja par turpmāku Latvijas ekonomiskās situācijas uzlabošanos. Noturīgā situācija finanšu tirgos, atzinīgais Eiropas Komisijas un SVF vērtējums par Latvijas paveikto ekonomiskās krīzes pārvarēšanā, reitingu aģentūras *Standard & Poor's* veiktā Latvijas kredītreitinga nākotnes vērtējuma paaugstināšana no negatīva uz stabilu veidoja labvēlīgu fonu uzticības atjaunošanai. 2010. gada pirmajos mēnešos uzlabojās gan uzņēmēju, gan mājsaimniecību konfidences rādītāji, mazinājās mazumtirdzniecības apgrozījuma kritums, eksporta pieaugums noteica izaugsmi vairākās apstrādes rūpniecības nozarēs, bet aukstā ziema veicināja kāpumu enerģētikas nozarē. Vienlaikus, lai gan lēnāk nekā iepriekšējos mēnešos, turpināja augt bezdarba līmenis, februāra beigās sasniedzot 17.1%.

Janvārī mazumtirdzniecības apgrozījums salīdzinājumā ar iepriekšējo mēnesi saskaņā ar sezonāli izlīdzinātiem datiem palielinājās par 4.0%, bet salīdzinājumā ar iepriekšējā gada atbilstošo periodu (pēc darbadienu skaita izlīdzināti dati) – samazinājās par 16.0%. Janvārī salīdzinājumā ar decembri saskaņā ar sezonāli izlīdzinātiem datiem apstrādes rūpniecības produkcijas fiziskais apjoms samazinājās par 3.9%, savukārt salīdzinājumā ar iepriekšējā gada atbilstošo periodu produkcijas izlaide (pēc darbadienu skaita izlīdzināti dati) saruka tikai par 0.1%. Februārī pasliktinājās kravu transporta darbības rādītāji. Salīdzinājumā ar iepriekšējā gada atbilstošo periodu par 5.6% samazinājās pa Latvijas dzelzceļu pārvesto kravu apjoms, sārūkot tranzīta pārvadājumiem caur ostām. Kopējais apgrozījums Latvijas ostās samazinājās par 7.3%.

Februārī patēriņa cenu līmenis salīdzinājumā ar iepriekšējo mēnesi nemainījās. Zemā pieprasījuma un konkurences ietekmē joprojām turpināja samazināties apģērba un apavu, kā arī dažādas administratīvi neregulējamās pakalpojumu cenas. Tomēr šo cenu kritumu kompensēja akcīzes nodokļa kāpums alkoholiskajiem dzērieniem, turpināja augt degvielas cenas, kā arī sezonālu faktoru ietekmē kāpa dārzeņu cenas. Salīdzinājumā ar iepriekšējā gada atbilstošo periodu patēriņa cenu kritums sasniedza 4.2% un gada pamatinflācija – -5.6%. Cenu sarukumu joprojām noteica gan pieprasījuma, gan piedāvājuma faktori, tomēr deflāciju samazināja degvielas cenu pieaugums, kas salīdzinājumā ar iepriekšējā gada atbilstošo periodu sasniedza 18.4%. Lai gan jau piekto mēnesi pēc kārtas bija vērojama gada deflācija, pēdējo 12 mēnešu vidējā inflācija joprojām bija pozitīva (1.3%), bet Māstrihtas kritērijam izmantotā saskaņotā patēriņa cenu indeksa 12 mēnešu vidējais pieaugums samazinājās līdz 1.1%.

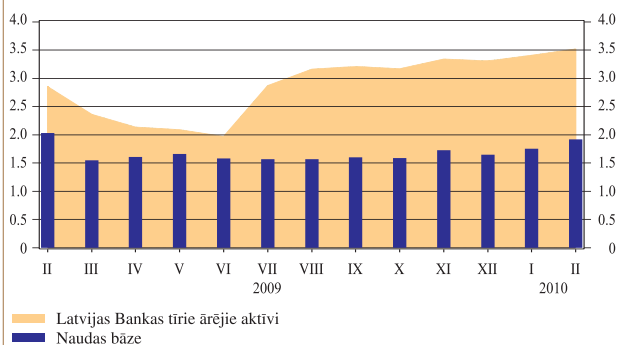
Februārī valsts konsolidētā kopbudžeta deficīts bija 87.8 milj. latu un no gada sākuma uzkrātais deficīts – 17.2 milj. latu. Pārpalikums saglabājās tikai pašvaldību budžetā, bet deficīts veidojās gan valsts pamatbudžetā, gan valsts sociālās apdrošināšanas budžetā. Lai gan nodokļu ieņēmumu kritums bija mazāks nekā janvārī (14.2%), būtiski saruka ieņēmumi no ārvalstu finanšu palīdzības, kopējo ieņēmumu samazinājumam sasniedzot 19.1%. Nozīmīgs bija uzņēmumu ienākuma nodokļa un akcīzes nodokļa ieņēmumu kritums, bet tikai nedaudz samazinājās iedzīvotāju ienākuma nodokļa, pievienotās vērtības nodokļa un sociālās apdrošināšanas iemaksu ieņēmumi. Budžeta izdevumi februārī samazinājās par 9.6%. Kritumu visvairāk ietekmēja atlīdzību un kapitālo izdevumu samazinājums, bet procentu izdevumi pieauga. Centrālās valdības un pašvaldību kopējais parāds februārī palielinājās par 109.4 milj. latu (galvenokārt saņemot līdzekļus no starptautiskajiem aizdevējiem), sasniedzot 4 467.4 milj. latu.

REZIDENTU FINANŠU IESTĀŽU, NEFINANŠU SABIEDRĪBU UN MĀJSAIMNIECĪBU NOGULDĪJUMU ATLIKUMA GADA PĀRMAIŅAS



EMITĒTĀS NACIONĀLĀS VALŪTAS SEGUMS

(perioda beigās; mljrd. latu)



Pēc neliela samazinājuma sezonālu faktoru ietekmē janvārī naudas daudzuma apgrozībā kāpums februārī atjaunojās, vairākumam monetāro rādītāju pārsniedzot pat sezonāli augsto decembra līmeni. Naudas rādītājs M3 pieauga par 2.4%, bet negatīvais M3 gada pārmaiņu temps samazinājās no -2.3% janvārī līdz -0.7% februārī. Patērētāju un uzņēmēju konfidences uzlabošanās līdz ar ekonomiskās situācijas stabilizēšanos veicināja gan rezidentu finanšu iestāžu, nefinanšu sabiedrību un mājāsaimniecību noguldījumu atlikuma (par 2.0%), gan skaidrās naudas apgrozībā (bez atlikumiem MFI kasēs; par 2.1%) kāpumu. Noguldījumu atlikuma pieaugumu gan kopumā, gan nefinanšu sabiedrību un mājāsaimniecību sektorā noteica latos veikto noguldījumu atlikuma pieaugums (5.5%), bet eiro veikto noguldījumu atlikums nedaudz (par 1.0%) samazinājās. Rezidentu noguldījumu atlikuma gada pieauguma temps turpināja palielināties, februāra beigās sasniedzot 2.6%.

Banku attieksme pret kreditēšanu joprojām bija piesardzīga, arī kredītu pieprasījums bija visai zems, tāpēc rezidentu finanšu iestādēm, nefinanšu sabiedrībām un mājāsaimniecībām izsniegto kredītu atlikums februārī turpināja mēreni samazināties, gada sarūkuma tempam sasniedzot 7.9%. Kreditēšanas krituma tendence atsevišķās jomās tomēr jau beigusies – uzņēmējdarbības aktivitāti potenciāli veicinošs faktors ir arvien būtiskākais industriālo kredītu portfeļa pieaugums (februārī – par 0.8%), šo kredītu atlikumam jau palielinoties arī salīdzinājumā ar iepriekšējā gada atbilstošo periodu.

Galvenokārt sindicēto kredītu atmaksas rezultātā februārī samazinājās saistības pret ārvalstu bankām (par 262.5 milj. latu jeb 3.6%), savukārt nerezidentu ne-MFI noguldījumu atlikums saruka par 153.5 milj. latu jeb 4.7%. Banku sektora ārējiem aktīviem mēneša laikā samazinoties par 270.0 milj. latu, MFI (izņemot Latvijas Banku) tīro ārējo aktīvu negatīvais rādītājs februārī uzlabojās par 164.5 milj. latu.

Naudas bāze M0 februārī palielinājās par 177.2 milj. latu, obligāto rezervju apjoma pieauguma un lielās latu likviditātes ietekmē būtiski palielinoties pieprasījuma noguldījumu atlikumam centrālajā bankā. Tādējādi naudas bāzes un tās komponentu gada pārmaiņu temps turpināja uzlaboties: M0 februāra beigās bija tikai par 5.0% un skaidrā nauda apgrozībā – par 16.7% mazāka salīdzinājumā ar iepriekšējā gada atbilstošo periodu, bet pieprasījuma noguldījumu atlikums centrālajā bankā bija jau par 4.8% lielāks nekā iepriekšējā gada atbilstošajā periodā.

MAKROEKONOMISKIE RĀDĪTĀJI

| | 2010 | |
|--|---------|---------|
| | I | II |
| Rūpniecības produkcijas fiziskā apjoma indeksa atbilstoši darbadienu skaitam izlīdzinātas pārmaiņas salīdzinājumā ar iepriekšējā gada atbilstošo periodu (%) | 5.7 | * |
| Patēriņa cenu indeksa pārmaiņas | | |
| Mēneša (%) | 0.2 | 0.0 |
| Pēdējo 12 mēnešu gada vidējā inflācija (%) | 2.5 | 1.3 |
| Gada (%) | -3.1 | -4.2 |
| Patēriņa cenu gada pamatinflācija ¹ (%) | -5.0 | -5.6 |
| Reģistrēto bezdarbnieku skaits perioda beigās | 186 295 | 192 032 |
| Bezdarba līmenis (% no ekonomiski aktīvo iedzīvotāju skaita) | 16.6 | 17.1 |
| Valsts konsolidētā kopbudžeta finansiālā bilance (mlj. latu) | 70.7 | -17.2 |
| Ārējā tirdzniecība (mlj. latu) | | |
| Eksports | 269.4 | * |
| Imports | 346.2 | * |
| Balance | -76.9 | * |

¹ Avots: Latvijas Bankas dati.

* Datu vēl nav.

Avots: Latvijas Republikas Centrālās statistikas pārvaldes un Finanšu ministrijas dati.

Latvijas Bankas tīrie ārējie aktīvi februārī palielinājās par 111.4 milj. latu jeb 3.3%, un emitētās nacionālās valūtas segums ar Latvijas Bankas tīrajiem ārējiem aktīviem mēneša beigās bija 183.2%. Ārējo rezervju pieaugumu galvenokārt noteica no SVF saņemtās kārtējās starptautiskā aizdevuma daļas ieskaitīšana valdības kontā Latvijas Bankā. Naudas bāzes palielināšanās, bankām izsniegto kredītu atlikumam nedaudz samazinoties, veicināja latos veiktā valdības noguldījuma Latvijas Bankā kritums par 113.4 milj. latu.

Saglabājoties latu likviditātes pārpalikumam, starpbanku tirgus procentu likmes turpināja sarukt. RIGIBOR kredītiem uz nakti februārī samazinājās līdz vidēji 1.27% (janvārī – 1.31%). Krasa krituma tendence saglabājās ilgāka termiņa RIGIBOR – 3, 6 un 12 mēnešu RIGIBOR februārī samazinājās attiecīgi par 81 bāzes punktu, 186 bāzes punktiem un 203 bāzes punktiem (līdz 2.78%, 3.94% un 5.37%). Būtiski saruka mājāsaimniecībām izsniegto kredītu procentu likmes, kā arī nefinanšu sabiedrībām latos izsniegto kredītu procentu likmes. Beidzoties sezonālajām noguldījumu piesaistes kampaņām, nozīmīgi kritās gan latos, gan ārvalstu valūtā piesaistīto noguldījumu procentu likmes.

Februārī Latvijas Bankas noteiktais ASV dolāra un Japānas jenas kurss attiecībā pret latu palielinājās attiecīgi par 4.0% un 5.0%, bet Lielbritānijas sterliņu mārciņas kurss samazinājās par 1.5%.

| MONETĀRIE RĀDĪTĀJI (perioda beigās; milj. latu) | 2010 | |
|--|----------|----------|
| | I | II |
| MFI¹ | | |
| M3 | 5 806.3 | 5 944.5 |
| Repo darījumi | 0 | 0 |
| Naudas tirgus fondu akcijas un daļas | 91.4 | 101.8 |
| Parāda vērtspapīri ar termiņu līdz 2 gadiem | 0.9 | 0.9 |
| M2 | 5 714.1 | 5 841.8 |
| Noguldījumi ar noteikto termiņu līdz 2 gadiem | 2 542.8 | 2 596.1 |
| Noguldījumi ar brīdinājuma termiņu par izņemšanu līdz 3 mēnešiem | 249.9 | 248.2 |
| M1 | 2 921.4 | 2 997.5 |
| Skaidrā nauda apgrozībā (bez atlikumiem MFI kasēs) | 653.0 | 666.5 |
| Noguldījumi uz nakti | 2 268.4 | 2 331.0 |
| Tīrie ārējie aktīvi | -2 827.8 | -2 551.9 |
| Kredīti rezidentu finanšu iestādēm, nefinanšu sabiedrībām un mājsaimniecībām | 13 444.6 | 13 352.9 |
| Kredīts valdībai | 642.0 | 644.0 |
| Centrālās valdības noguldījumi | 2 089.1 | 2 046.4 |
| Ilgāka termiņa finanšu saistības | 2 242.0 | 2 301.6 |
| Latvijas Banka | | |
| M0 | 1 746.3 | 1 923.5 |
| Skaidrā nauda apgrozībā | 752.4 | 767.7 |
| Noguldījumi Latvijas Bankā latos | 984.1 | 1 144.9 |
| Noguldījumi Latvijas Bankā ārvalstu valūtā | 9.8 | 10.9 |
| Tīrie ārējie aktīvi | 3 412.9 | 3 524.3 |
| Tīrie iekšējie aktīvi | -1 666.6 | -1 600.8 |
| Kredīti | -1 316.6 | -1 216.8 |
| MFI | 131.7 | 117.6 |
| Valdībai (neto) | -1 448.3 | -1 334.4 |
| Pārējie aktīvi (neto) | -350.0 | -384.0 |
| Ārējās rezerves (perioda beigās; milj. eiro) | 4 910.21 | 5 066.17 |
| Zelts | 193.41 | 201.71 |
| Speciālās aizņēmuma tiesības | 132.70 | 137.54 |
| Rezerves pozīcija SVF | 0.06 | 0.06 |
| Ārvalstu konvertējamās valūtas | 4 584.04 | 4 726.86 |
| Ārējās rezerves (perioda beigās; milj. ASV dolāru) | 6 874.36 | 6 820.93 |
| Zelts | 270.78 | 271.58 |
| Speciālās aizņēmuma tiesības | 185.78 | 185.17 |
| Rezerves pozīcija SVF | 0.09 | 0.08 |
| Ārvalstu konvertējamās valūtas | 6 417.71 | 6 364.10 |

¹ Saskaņā ar Eiropas Centrālās bankas metodoloģiju.

| PROCENTU LIKMES UN LATVIJAS BANKAS NOTEIKTIE ĀRVALSTU VALŪTU KURSI | 2010 | |
|---|--------|--------|
| | I | II |
| Latos izsniegto iekšzemes starpbanku kredītu vidējā svērtā procentu likme | 1.1 | 1.0 |
| Rezidentu nefinanšu sabiedrībām un mājsaimniecībām izsniegto kredītu procentu likmes | | |
| Kredīti nefinanšu sabiedrībām (izsniegti latos) | 10.1 | 7.2 |
| Kredīti mājsaimniecībām (izsniegti latos) | 18.9 | 12.7 |
| t.sk. mājokļa iegādei | 8.2 | 9.4 |
| Kredīti nefinanšu sabiedrībām (izsniegti ārvalstu valūtā) | 5.0 | 5.1 |
| Kredīti mājsaimniecībām (izsniegti ārvalstu valūtā) | 5.4 | 4.9 |
| t.sk. mājokļa iegādei | 3.9 | 3.9 |
| No rezidentu nefinanšu sabiedrībām un mājsaimniecībām piesaistīto noguldījumu procentu likmes | | |
| Nefinanšu sabiedrību termiņnoguldījumi (veikti latos) | 4.1 | 3.6 |
| Nefinanšu sabiedrību pieprasījuma noguldījumi (veikti latos) | 0.6 | 0.5 |
| Mājsaimniecību termiņnoguldījumi (veikti latos) | 9.9 | 6.8 |
| Mājsaimniecību pieprasījuma noguldījumi (veikti latos) | 1.1 | 1.0 |
| Nefinanšu sabiedrību termiņnoguldījumi (veikti ārvalstu valūtā) | 1.4 | 0.7 |
| Nefinanšu sabiedrību pieprasījuma noguldījumi (veikti ārvalstu valūtā) | 0.2 | 0.2 |
| Mājsaimniecību termiņnoguldījumi (veikti ārvalstu valūtā) | 2.4 | 1.8 |
| Mājsaimniecību pieprasījuma noguldījumi (veikti ārvalstu valūtā) | 0.6 | 0.6 |
| Latvijas Bankas refinansēšanas likme (perioda beigās; %) | 4.0 | 4.0 |
| Ārvalstu valūtu kursi (perioda beigās) | | |
| Ls pret USD | 0.5020 | 0.5220 |
| Ls pret GBP | 0.8120 | 0.8000 |
| Ls pret 100 JPY | 0.5560 | 0.5840 |
| Ls pret EUR | 0.7028 | 0.7028 |

MFI (IZŅEMOT LATVIJAS BANKU) KOPSAVILKUMA BILANCE (perioda beigās; milj. latu)

| | 2010 | |
|---|-----------------|-----------------|
| | I | II |
| MFI rezerves | 1 171.9 | 1 359.8 |
| Nacionālā valūta kasēs | 99.4 | 101.3 |
| Noguldījumi Latvijas Bankā | 1 072.4 | 1 258.5 |
| Ārzemju aktīvi | 4 770.4 | 4 500.4 |
| Ārvalstu valūta kasēs | 68.1 | 67.4 |
| Prasības pret MFI | 2 892.5 | 2 601.0 |
| Prasības pret ne-MFI | 1 702.1 | 1 724.3 |
| Pārējie aktīvi | 107.7 | 107.6 |
| Prasības pret centrālo valdību | 572.0 | 574.4 |
| Prasības pret vietējo valdību | 70.0 | 69.6 |
| Prasības pret valsts nefinanšu sabiedrībām | 405.5 | 405.8 |
| Prasības pret finanšu iestādēm un privātajām nefinanšu sabiedrībām | 7 131.5 | 7 065.6 |
| Prasības pret mājsaimniecībām | 6 065.5 | 6 045.3 |
| Neklasificētie aktīvi | 907.9 | 913.0 |
| Pamatlīdzekļi | 146.7 | 144.9 |
| Nauda ceļā | 14.0 | 16.3 |
| Pārējie aktīvi | 462.5 | 460.0 |
| Prasības pret rezidentu MFI (t.sk. ieguldījumi) | 284.7 | 291.9 |
| Aktīvi pavisam | 21 094.7 | 20 934.0 |
| <i>Papildpostenis: aktīvi pārvaldīšanā</i> | <i>405.1</i> | <i>430.2</i> |
| Noguldījumi uz nakti latos | 1 095.0 | 1 147.5 |
| Valsts nefinanšu sabiedrību | 76.6 | 73.1 |
| Finanšu iestāžu un privāto nefinanšu sabiedrību | 501.8 | 532.7 |
| Mājsaimniecību | 516.6 | 541.7 |
| Termiņnoguldījumi un noguldījumi ar brīdinājuma termiņu par izņemšanu latos | 1 172.3 | 1 244.6 |
| Valsts nefinanšu sabiedrību | 231.9 | 245.6 |
| Finanšu iestāžu un privāto nefinanšu sabiedrību | 390.8 | 445.6 |
| Mājsaimniecību | 549.6 | 553.4 |
| Rezidentu noguldījumi ārvalstu valūtā | 2 814.5 | 2 792.7 |
| Valsts nefinanšu sabiedrību | 34.6 | 34.2 |
| Finanšu iestāžu un privāto nefinanšu sabiedrību | 1 029.4 | 1 022.3 |
| Mājsaimniecību | 1 750.5 | 1 736.1 |
| Centrālās valdības noguldījumi | 640.8 | 711.9 |
| Vietējās valdības noguldījumi | 135.0 | 147.1 |
| Tranzītfondi | 3.0 | 3.0 |
| Ārzemju pasīvi | 11 011.1 | 10 576.5 |
| Saistības pret MFI | 7 202.4 | 6 939.9 |
| Saistības pret ne-MFI | 3 267.1 | 3 113.6 |
| Pārējie pasīvi (t.sk. pakārtotās saistības) | 541.6 | 523.0 |
| Saistības pret Latvijas Banku | 131.7 | 118.1 |
| Emitētie parāda vērtspapīri | 150.2 | 158.6 |
| Naudas tirgus fondu akcijas un daļas | 91.4 | 101.8 |
| Kapitāls un rezerves | 1 636.5 | 1 677.4 |
| Rezidentu | 391.6 | 432.5 |
| Nerezidentu | 1 244.8 | 1 244.8 |
| Uzkrājumi parādiem un saistībām | 1 559.2 | 1 604.9 |
| Neklasificētie pasīvi | 654.0 | 649.9 |
| Nauda ceļā | 95.1 | 84.6 |
| Pārējie pasīvi (t.sk. pakārtotās saistības) | 304.8 | 298.7 |
| Saistības pret rezidentu MFI | 254.1 | 266.5 |
| Pasīvi pavisam | 21 094.7 | 20 934.0 |
| <i>Papildpostenis: pasīvi pārvaldīšanā</i> | <i>405.1</i> | <i>430.2</i> |

Latvijas banku sistēmas un Latvijas Bankas monetāro rādītāju, kā arī starptautisko rezervju raksturlielumu publicēšanas datumi atrodami Starptautiskā Valūtas fonda Datu izplatīšanas standartu biļetena padomes interneta lapā (<http://dsbb.imf.org>). Šie dati visagrāk tiek publicēti Latvijas Bankas interneta lapā (<http://www.bank.lv>).