

MONETĀRAIS BIĻETENS 2009

12

Lai gan makroekonomiskā situācija valstī kopumā joprojām bija sarežģīta, turpināja iezīmēties arī pozitīvas norises, kas galvenokārt bija saistītas ar uzņēmēju augošo konkurētspēju un pakāpenisku pieprasījuma atjaunošanos vairākumā ārējo tirgu. Vienlaikus ar pozitīvām ārējās tirdzniecības bilances un maksājumu bilances tekošā konta pārmaiņām novembrī bija vērojama ražošanas izaugsme apstrādes rūpniecībā. Salīdzinājumā ar iepriekšējo mēnesi saskaņā ar sezonāli izlīdzinātiem datiem apstrādes rūpniecības produkcijas fiziskā apjoma indekss palielinājās par 11.6%. Savukārt salīdzinājumā ar iepriekšējā gada atbilstošo periodu (pēc darbadienu skaita izlīdzināti dati) produkcijas izlaides krituma temps būtiski palēninājās (samazinājums – 2.6%). Pēc 2010. gada budžeta apstiprināšanas sarukusi nenoteiktība par tautsaimniecības tālāko virzību, kā arī sezonālie faktori (valdības izdevumu pieaugums gada nogalē, kā arī pievilcīgais procentu likmju piedāvājums decembrī) pozitīvi ietekmēja naudas rādītājus.

Zemāki iedzīvotāju ienākumi un uzņēmumu izmaksas arī decembrī joprojām noteica patēriņa cenu kritumu: salīdzinājumā ar iepriekšējo mēnesi tās samazinājās par 0.5% un salīdzinājumā ar iepriekšējā gada atbilstošo periodu – par 1.2%. Patēriņa cenu gada pamatinflācija sasniedza –2.0%. Jau trešo mēnesi pēc kārtas bija vērojama gada deflācija, bet 2009. gada vidējā inflācija bija 3.5% un Māstrihtas kritērijam izmantotais saskaņotais patēriņa cenu indeksa (SPCI) 12 mēnešu vidējais pieaugums samazinājās līdz 3.3%. Decembrī nozīmīgi saruka apģērba un apavu, degvielas, kā arī atsevišķu pārtikas preču un vairāku pakalpojumu (īpaši ar mājokli saistīto un ēdināšanas pakalpojumu) cenas. Savukārt administratīvi regulējamo cenu ietekme uz inflāciju decembrī bija pozitīva galvenokārt veselības aprūpes pakalpojumu cenu kāpuma ietekmē.

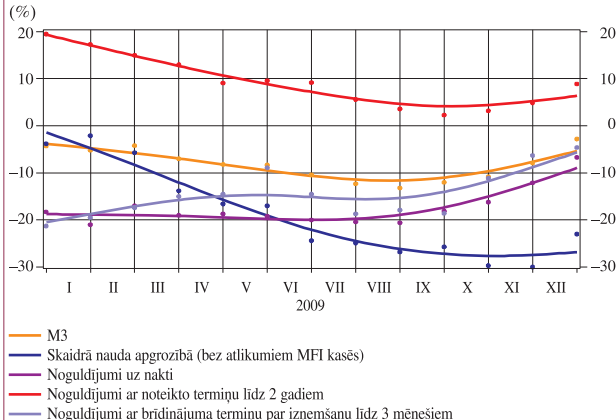
Zemā iekšzemes pieprasījuma dēļ novembrī mazumtirdzniecības apgrozījums salīdzinājumā ar iepriekšējo mēnesi saskaņā ar sezonāli izlīdzinātiem datiem samazinājās par 2.3%, bet salīdzinājumā ar iepriekšējā gada atbilstošo periodu – par 30.2%.

Decembrī pasliktinājās kravu transporta darbības rādītāji. Salīdzinājumā ar iepriekšējā gada atbilstošo periodu par 13.2% samazinājās pa Latvijas dzelzceļu pārvesto kravu apjoms, sarūkot tranzīta pārvadājumiem caur ostām. Kopējais apgrozījums Latvijas ostās samazinājās par 10.1%. Turpinājās bezdarba līmeņa pieaugums (decembra beigās – 16.0%).

Valsts konsolidētā kopbudžeta deficīts decembrī bija augsts (304.0 milj. latu) un 2009. gadā sasniedza 892.1 milj. latu. Gan decembrī, gan arī 2009. gadā kopumā deficīts bija visos budžeta līmeņos. Decembrī joprojām vērojams nodokļu ieņēmumu kritums (23.3%) noteica arī kopējo ieņēmumu samazinājumu salīdzinājumā ar iepriekšējā gada atbilstošo periodu (22.9%). Nozīmīgākais bija uzņēmumu ienākuma nodokļa, iedzīvotāju ienākuma nodokļa un pievienotās vērtības nodokļa ieņēmumu kritums (attiecīgi 50.1%, 33.3% un 18.5%). Budžeta izdevumi decembrī salīdzinājumā ar iepriekšējā gada atbilstošo periodu saruka par 6.7%, bet 2009. gadā salīdzinājumā ar iepriekšējo gadu – par 10.0%. Lielākā ietekme uz kritumu decembrī bija izdevumu samazinājumam atlīdzībām un kapitālajiem izdevumiem, savukārt palielinājās subsīdijas un dotācijas. Centrālās valdības un pašvaldību kopējais parāds decembrī pieauga par 25.1 milj. latu (to galvenokārt noteica valsts iekšējā aizņēmuma parādzīmju emisija), sasniedzot 4 265.1 milj. latu.

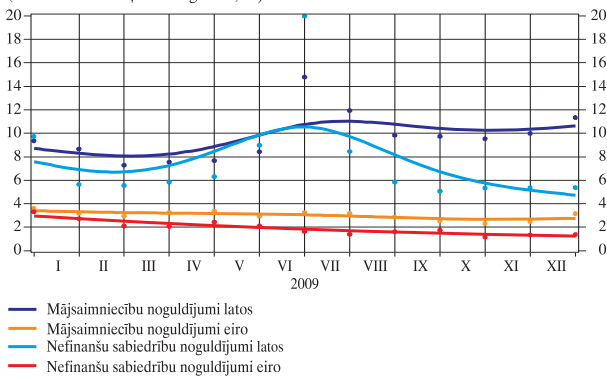
Decembrī turpinājās naudas daudzuma apgrozībā kāpums – naudas rādītājs M3 palielinājās par 3.9%. Noteicošā palielināšanās ietekme uz naudas daudzumu apgrozībā bija iekšzemes

PLAŠĀS NAUDAS M3 UN TĀS SASTĀVDAĻU GADA PIEAUGUMA TEMPS (%)



REZIDENTU VEIKTO NOGULDĪJUMU PROCENTU LIKMES

(ar noteikto termiņu līdz 1 gadam; %)



MAKROEKONOMISKIE RĀDĪTĀJI

	2009	
	XI	XII
Rūpniecības produkcijas fiziskā apjoma indeksa atbilstoši darbadienu skaitam izlīdzinātas pārmaiņas salīdzinājumā ar iepriekšējā gada atbilstošo periodu (%)	-2.4	*
Patēriņa cenu indeksa pārmaiņas		
Mēneša (%)	-0.7	-0.5
Pēdējo 12 mēnešu gada vidējā inflācija (%)	4.5	3.5
Gada (%)	-1.2	-1.2
Patēriņa cenu gada pamatinflācija ¹ (%)	-1.6	-2.0
Reģistrēto bezdarbnieku skaits perioda beigās	169 236	179 235
Bezdarba līmenis (% no ekonomiski aktīvo iedzīvotāju skaita)	15.1	16.0
Valsts konsolidētā kopbudžeta finansiālā bilance (milj. latu)	-588.1	-892.1
Ārējā tirdzniecība (milj. latu)		
Eksports	323.3	*
Imports	390.9	*
Bilance	-67.6	*

¹ Avots: Latvijas Bankas dati.

* Datu vēl nav.

Avots: Latvijas Republikas Centrālās statistikas pārvaldes un Finanšu ministrijas dati.

noguldījumu atlikuma kāpumam (4.6%), būtiski augot latos un mērenāk – eiro veikto noguldījumu atlikumam. Līdzīgi palielinājās gan mājsaimniecību (par 4.5%), gan finanšu iestāžu un nefinanšu sabiedrību (par 4.7%) noguldījumu atlikums. Vēl straujāks salīdzinājumā ar iepriekšējo mēnesi bija nerezidentu ne-MFI noguldījumu atlikuma kāpums (7.6%). Iekšzemes noguldījumu atlikuma palielinājums decembrī bija krasākais pēdējo divu gadu laikā, tādējādi pirmo reizi kopš 2008. gada oktobra atjaunojās pozitīvs noguldījumu atlikuma gada pieauguma temps (1.7%), t.sk. noguldījumu ar noteikto termiņu līdz 2 gadiem atlikuma gada kāpuma temps sasniedza 8.9%. Sezonālu faktoru ietekmē nozīmīgi auga skaidrā nauda apgrozībā (bez atlikumiem MFI kasēs; par 4.3%).

Decembrī turpinājās privātajam sektoram izsniegto kredītu atlikuma sarukums (1.5%), kas joprojām liecināja par banku piesardzīgo attieksmi pret kredītesānu kredītportfeļa kvalitātes krituma apstākļos, kā arī nelielo kredītu pieprasījumu. Samazinājās uzņēmējiem izsniegto komerckredītu atlikums, turpinājās mērens mājsaimniecībām izsniegto kredītu mājokļa iegādei un patēriņa kredītu atlikuma kritums, bet industriālo kredītu portfelis joprojām bija stabils.

Sindicēto kredītu atmaksas rezultātā decembrī par 144.9 milj. latu samazinājās banku sektora saistības pret ārvalstu bankām, lai gan aizņēmumu apjoms no ārvalstu mātesbankām nedaudz pieauga. Bankām piesaistīto līdzekļu izvietojumā dodot priekšroku ieguldījumiem ārvalstīs (banku sektora ārējie aktīvi salīdzinājumā ar iepriekšējo mēnesi pieauga par 8.9%), MFI (izņemot Latvijas Banku) tīro ārējo aktīvu negatīvais rādītājs decembrī samazinājās par 336.1 milj. latu.

Naudas bāze M0 decembrī saruka par 83.4 milj. latu, lai gan sezonālu faktoru ietekmē strauji auga skaidrās naudas pieprasījums. Naudas bāzi gada beigās samazināja augstas likviditātes apstākļos banku izmantotā noguldījumu iespēja Latvijas Bankā, vienlaikus sarūkot banku pieprasījuma noguldījumu atlikumam Latvijas Bankā. Centrālās bankas tīrie ārējie aktīvi decembrī samazinājās par 24.9 milj. latu jeb 0.7%, un emitētās nacionālās valūtas segums ar Latvijas Bankas tīrajiem ārējiem aktīviem mēneša beigās bija 201.3%. Nelielo neto rezervju sarukumu noteica Latvijas Bankas ārzemju saistību kāpums galvenokārt Eiropas Komisijas noguldījumu atlikuma pieauguma dēļ. Palielinoša ietekme uz naudas bāzi bija valdības latos veiktā noguldījuma atlikuma samazinājumam Latvijas Bankā.

Banku sektora likviditāte jau vairākus mēnešus bija augsta, un starpbanku tirgus procentu likmes ievērojami mazinājās, tuvojoties Latvijas Bankas noteiktajam procentu likmēm. RIGIBOR kredītiem uz nakti decembrī saruka līdz vidēji 1.46% (novembrī – 1.80%). Vēl krasāks bija ilgāka termiņa RIGIBOR kritums – 3, 6 un 12 mēnešu RIGIBOR decembra beigās samazinājās attiecīgi līdz 6.8%, 8.8% un 10.7% (novembra beigās – 9.5%, 12.0% un 13.1%). Naudas tirgus procentu likmju kritums veicināja latos izsniegto kredītu procentu likmju samazinājumu – mājsaimniecībām izsniegto kredītu vidējā svērtā procentu likme saruka par 0.8 procentu punktiem (līdz 12.2%; t.sk. kredītiem mājokļa iegādei – līdz 9.1%), bet nefinanšu sabiedrībām izsniegto kredītu vidējā svērtā procentu likme – par 5.4 procentu punktiem (līdz 6.7%). Samazinājās arī nefinanšu sabiedrībām ārvalstu valūtā izsniegto kredītu procentu likmes. Savukārt noguldījumu procentu likmes, bankām aktivizējot darbību iekšzemes resursu piesaistē, būtiski pieauga – mājsaimniecību latos veikto termiņnoguldījumu vidējā svērtā procentu likme sasniedza 11.4%.

Decembrī Latvijas Bankas noteiktais ASV dolāra un Lielbritānijas sterliņu mārciņas kurss attiecībā pret latu palielinājās attiecīgi par 3.8% un 1.3%, bet Japānas jenas kurss samazinājās par 2.6%.

MONETĀRIE RĀDĪTĀJI (perioda beigās; milj. latu)

	2009	
	XI	XII
MFI¹		
M3	5 654.3	5 873.1
Repo darījumi	0	0
Naudas tirgus fondu akcijas un daļas	85.6	76.1
Parāda vērtspapīri ar termiņu līdz 2 gadiem	0.9	0.9
M2	5 567.9	5 796.2
Noguldījumi ar noteikto termiņu līdz 2 gadiem	2 411.8	2 565.2
Noguldījumi ar brīdinājuma termiņu par izņemšanu līdz 3 mēnešiem	253.4	251.6
M1	2 902.6	2 979.3
Skaidrā nauda apgrozībā (bez atlikumiem MFI kasēs)	639.6	667.3
Noguldījumi uz nakti	2 263.1	2 312.0
Tīrie ārējie aktīvi	-3 333.2	-3 021.6
Kredīti rezidentu finanšu iestādēm, nefinanšu sabiedrībām un mājsaimniecībām	13 718.8	13 514.9
Kredīts valdībai	580.8	590.8
Centrālās valdības noguldījumi	2 140.2	1 932.2
Ilgāka termiņa finanšu saistības	2 106.7	2 224.4
Latvijas Banka		
M0	1 729.2	1 645.8
Skaidrā nauda apgrozībā	739.5	788.2
Noguldījumi Latvijas Bankā latos	942.3	837.7
Noguldījumi Latvijas Bankā ārvalstu valūtā	47.4	19.9
Tīrie ārējie aktīvi	3 338.0	3 313.1
Tīrie iekšējie aktīvi	-1 608.8	-1 667.3
Kredīti	-1 350.8	-1 151.5
MFI	145.2	140.4
Valdībai (neto)	-1 496.0	-1 291.9
Pārējie aktīvi (neto)	-258.0	-515.8
Ārējās rezerves (perioda beigās; milj. eiro)	4 804.51	4 805.37
Zelts	195.31	191.18
Speciālās aizņēmuma tiesības	130.53	129.82
Rezerves pozīcija SVF	0.06	0.06
Ārvalstu konvertējamās valūtas	4 478.61	4 484.31
Ārējās rezerves (perioda beigās; milj. ASV dolāru)	7 169.07	6 906.44
Zelts	291.43	274.78
Speciālās aizņēmuma tiesības	194.78	186.58
Rezerves pozīcija SVF	0.09	0.09
Ārvalstu konvertējamās valūtas	6 682.77	6 444.99

¹ Saskaņā ar Eiropas Centrālās bankas metodoloģiju.

PROCENTU LIKMES UN LATVIJAS BANKAS NOTEIKTIE ĀRVALSTU VALŪTU KURSI

	2009	
	XI	XII
Latos izsniegto iekšzemes starpbanku kredītu vidējā svērtā procentu likme	1.4	1.4
Rezidentu nefinanšu sabiedrībām un mājsaimniecībām izsniegto kredītu procentu likmes		
Kredīti nefinanšu sabiedrībām (izsniegti latos)	12.1	6.7
Kredīti mājsaimniecībām (izsniegti latos)	13.0	12.2
t.sk. mājokļa iegādei	9.9	9.1
Kredīti nefinanšu sabiedrībām (izsniegti ārvalstu valūtā)	5.0	4.2
Kredīti mājsaimniecībām (izsniegti ārvalstu valūtā)	5.2	5.8
t.sk. mājokļa iegādei	4.0	4.5
No rezidentu nefinanšu sabiedrībām un mājsaimniecībām piesaistīto noguldījumu procentu likmes		
Nefinanšu sabiedrību termiņnoguldījumi (veikti latos)	5.4	5.4
Nefinanšu sabiedrību pieprasījuma noguldījumi (veikti latos)	0.6	0.5
Mājsaimniecību termiņnoguldījumi (veikti latos)	10.2	11.4
Mājsaimniecību pieprasījuma noguldījumi (veikti latos)	1.0	1.1
Nefinanšu sabiedrību termiņnoguldījumi (veikti ārvalstu valūtā)	1.2	1.3
Nefinanšu sabiedrību pieprasījuma noguldījumi (veikti ārvalstu valūtā)	0.4	0.2
Mājsaimniecību termiņnoguldījumi (veikti ārvalstu valūtā)	2.5	3.1
Mājsaimniecību pieprasījuma noguldījumi (veikti ārvalstu valūtā)	0.8	0.8
Latvijas Bankas refinansēšanas likme (perioda beigās; %)	4.0	4.0
Ārvalstu valūtu kursi (perioda beigās)		
Ls pret USD	0.4710	0.4890
Ls pret GBP	0.7730	0.7830
Ls pret 100 JPY	0.5470	0.5330
Ls pret EUR	0.7028	0.7028

MFI (IZŅEMOT LATVIJAS BANKU) KOPSAVILKUMA BILANCE (perioda beigās; milj. latu)

	2009	
	XI	XII
MFI rezerves	1 084.3	1 233.0
Nacionālā valūta kasēs	99.9	120.8
Noguldījumi Latvijas Bankā	984.4	1 112.2
Ārzemju aktīvi	4 458.3	4 854.9
Ārvalstu valūta kasēs	64.8	63.4
Prasības pret MFI	2 643.6	2 983.3
Prasības pret ne-MFI	1 650.2	1 712.5
Pārējie aktīvi	99.7	95.7
Prasības pret centrālo valdību	508.0	519.1
Prasības pret vietējo valdību	72.8	71.8
Prasības pret valsts nefinanšu sabiedrībām	396.6	395.7
Prasības pret finanšu iestādēm un privātajām nefinanšu sabiedrībām	7 369.3	7 195.0
Prasības pret mājsaimniecībām	6 121.0	6 088.2
Neklasificētie aktīvi	1 031.3	943.5
Pamatlīdzekļi	154.6	148.5
Nauda ceļā	28.4	16.4
Pārējie aktīvi	451.8	460.4
Prasības pret rezidentu MFI (t.sk. ieguldījumi)	396.6	318.2
Aktīvi pavisam	21 041.6	21 301.1
<i>Papildpostenis: aktīvi pārvaldīšanā</i>	<i>357.7</i>	<i>391.5</i>
Noguldījumi uz nakti latos	1 056.4	1 114.9
Valsts nefinanšu sabiedrību	75.9	70.4
Finanšu iestāžu un privāto nefinanšu sabiedrību	477.6	487.0
Mājsaimniecību	502.8	557.5
Termiņnoguldījumi un noguldījumi ar brīdinājuma termiņu par izņemšanu latos	1 067.9	1 171.3
Valsts nefinanšu sabiedrību	209.5	201.6
Finanšu iestāžu un privāto nefinanšu sabiedrību	352.7	426.4
Mājsaimniecību	505.7	543.3
Rezidentu noguldījumi ārvalstu valūtā	2 803.2	2 866.8
Valsts nefinanšu sabiedrību	52.8	50.6
Finanšu iestāžu un privāto nefinanšu sabiedrību	1 008.9	1 044.2
Mājsaimniecību	1 741.5	1 771.9
Centrālās valdības noguldījumi	644.1	640.2
Vietējās valdības noguldījumi	158.3	133.3
Tranzītfondi	3.0	3.0
Ārzemju pasīvi	11 129.5	11 189.7
Saistības pret MFI	7 519.2	7 374.2
Saistības pret ne-MFI	3 030.7	3 261.7
Pārējie pasīvi (t.sk. pakārtotās saistības)	579.6	553.8
Saistības pret Latvijas Banku	145.2	140.4
Emitētie parāda vērtspapīri	153.2	153.5
Naudas tirgus fondu akcijas un daļas	85.6	76.1
Kapitāls un rezerves	1 506.4	1 624.7
Rezidentu	478.8	392.8
Nerezidentu	1 027.6	1 231.8
Uzkrājumi parādiem un saistībām	1 507.1	1 526.7
Neklasificētie pasīvi	781.7	660.6
Nauda ceļā	126.1	77.1
Pārējie pasīvi (t.sk. pakārtotās saistības)	290.8	298.6
Saistības pret rezidentu MFI	364.8	284.9
Pasīvi pavisam	21 041.6	21 301.1
<i>Papildpostenis: pasīvi pārvaldīšanā</i>	<i>357.7</i>	<i>391.5</i>

Latvijas banku sistēmas un Latvijas Bankas monetāro rādītāju, kā arī starptautisko rezervju raksturlielumu publicēšanas datumi atrodami Starptautiskā Valūtas fonda Datu izplatīšanas standartu biļetena padomes interneta lapā (<http://dsbb.imf.org>). Šie dati visagrāk tiek publicēti Latvijas Bankas interneta lapā (<http://www.bank.lv>).