

MONETĀRAIS BIĻETENS 2008

5

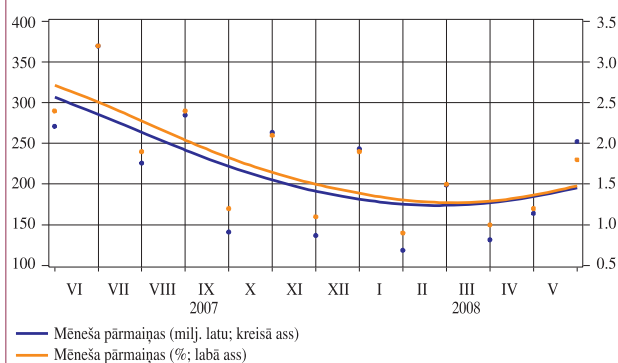
Iekšzemes kopprodukta kāpums 1. ceturksnī salīdzinājumā ar iepriekšējā gada atbilstošo periodu (3.3%) liecināja par Latvijas tautsaimniecības izaugsmes tempa palēnināšanos. Tomēr 2. ceturkšņa sākumā vairākās jomās bija vērojama situācijas uzlabošanās. Aprīlī salīdzinājumā ar iepriekšējā gada atbilstošo periodu pēc darbadienu skaita izlīdzinātais apstrādes rūpniecības produkcijas fiziskā apjoma indekss palielinājās par 2.6%. Būtisks pieaugums bija elektroenerģijā, gāzes un ūdens apgādē (9.0%). Produkcijas izlaides kāpums rūpniecībā sasniedza 3.7%. Mazumtirdzniecības (t.sk. automobiļu tirdzniecības un autodegvielas mazumtirdzniecības) apgrozījums aprīlī palielinājās par 1.5%. Liekālais pozitīvais devums apgrozījuma pārmaiņās bija mēbeļu, mājsaimniecības preču, būvmateriālu un automobiļu tirdzniecībai, savukārt negatīva ietekme – pārtikas preču pieprasījuma kritumam. Ārējais pieprasījums bija stabils, un eksporta gada kāpuma temps aprīlī bija 24.7%. Maijā būtiski (par 8.1%) pieauga dzelzeļa kravu apgrozība, bet kravu apgrozība Latvijas ostās samazinājās par 7.4%. Nozīmīgais nefinanšu investīciju pieaugums 1. ceturksnī apstrādes rūpniecībā, tirdzniecībā un transportā, glabāšanā un sakaros veicināja tautsaimniecības izaugsmes potenciālu. Reitingu aģentūra *Moody's* nemainīja Latvijas reitingu un saglabāja stabili attīstības prognozi.

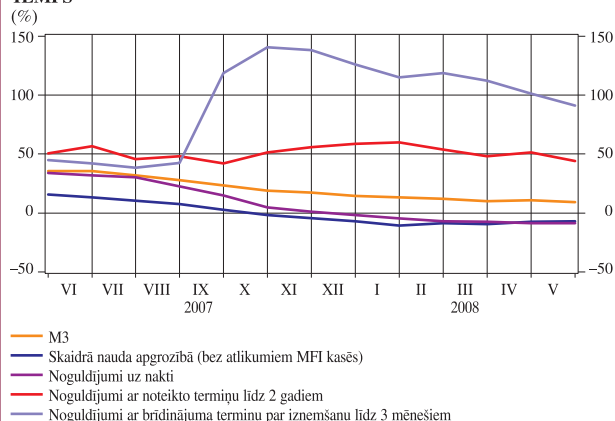
Patēriņa cenas maijā pieauga par 0.9%, gada inflācijai sasniedzot 17.9%. Straujā degvielas cenu kāpuma dēļ (mēneša laikā – 4.4%) patēriņa preču cenu gada pieaugums pārsniedza pakalpojumu cenu kāpuma tempu. Pārtikas cenu palielināšanos maijā galvenokārt veicināja dārzeņu cenu pieaugums (22.1%), turpretī piena produktu cenas nedaudz samazinājās (par 0.5%). Administratīvi regulējamās cenas turpināja pakāpeniski palielināties (galvenokārt ar mājokļa uzturēšanu saistīto preču un pakalpojumu – ūdens apgādes, kanalizācijas, atkritumu izvešanas un siltumenerģijas – cenas). Tūrisma sezonas sākumā dārgāki kļuva viesnīcu un ēdināšanas pakalpojumi. Patēriņa cenu gada pamatinflācija saglabājās nemainīga (15.8%), tomēr tajā bija būtiska netiešo nodokļu un izmaksu ietekme.

Maijā valsts konsolidētā kopbudžeta finansiālais pārpalikums bija 120.3 milj. latu. To nodrošināja pārpalikums valsts pamatbudžetā (79.9 milj. latu) un valsts sociālās apdrošināšanas budžetā (40.7 milj. latu). Pašvaldību konsolidētajā budžetā bija neliels deficīts. Valsts konsolidētā kopbudžeta ieņēmumi maijā salīdzinājumā ar iepriekšējā gada atbilstošo periodu palielinājās par 12.5%, bet izdevumi – par 10.4%. Nodokļu ieņēmumu pieauguma temps sasniedza 11.7%, daudz straujāk palielinoties akcīzes nodokļa un uzņēmuma ienākuma nodokļa ieņēmumiem. Pievienotās vērtības nodokļa ieņēmumu un sociālās apdrošināšanas iemaksu pieaugums bija mazāks, nekā plānots. Budžeta izdevumu palielinājumu noteica straujāks kapitālo izdevumu kāpums, mērenāk pieaugot uzturēšanas izdevumiem. 2008. gada pirmajos piecos mēnešos valsts konsolidētā kopbudžeta finansiālais pārpalikums bija 273.0 milj. latu (par 2.0 milj. latu mazāks nekā 2007. gada atbilstošajā periodā). Centrālās valdības un pašvaldību kopējais parāds maijā pieauga par 30.7 milj. latu (mēneša beigās – 1 454.6 milj. latu), un pārmaiņas noteica valsts iekšējā aizņēmuma vērtspārīru emisija.

Rezidentu finanšu iestādēm, nefinanšu sabiedrībām un mājsaimniecībām izsniegto kredītu atlikuma gada pieauguma temps nedaudz samazinājās (līdz 22.2%), tomēr maijā šo kredītu atlikums palielinājās par 252.5 milj. latu jeb 1.8% (straujākais kā-

REZIDENTU FINANŠU IESTĀDĒM, NEFINANŠU SABIEDRĪBĀM UN MĀJSAIMNIECĪBĀM IZSNIEGTO KREDĪTU ATLIKUMA DINAMIKA



PLAŠĀS NAUDAS M3 UN TĀS SASTĀVDAĻU GADA PIEAUGUMA TEMPS (%)


pums kopš 2007. gada decembra). Lielāko kredītu pieauguma daļu veidoja uzņēmējdarbībai izsniegtie kredīti. Nefinanšu sabiedrībām izsniegto kredītu atlikums pieauga par 130.7 milj. latu jeb 2.0%, gada kāpuma tempam samazinoties par 1.2 procentu punktiem (līdz 27.5%). Arī finanšu iestādēm izsniegto kredītu atlikums nozīmīgi palielinājās. Mājsaimniecībām izsniegto kredītu atlikums pieauga par 61.9 milj. latu jeb 1.0%, gada kāpuma tempam samazinoties par 3.1 procentu punktu (līdz 20.5%). Mājokļa iegādei izsniegto kredītu atlikums palielinājās par 38.8 milj. latu jeb 0.8%, gada pieauguma tempam sarūkot līdz 20.1%. Patēriņa kredītu atlikums palielinājās par 21.8 milj. latu jeb 2.9%, gada pieauguma tempam sarūkot līdz 30.0%. Sakarā ar kredītu klasifikācijas pārmaiņām samazinājās industriālā kredīta, bet pieauga uzņēmējdarbībai izsniegtā hipotēku kredīta atlikums, vienlaikus būtiski palielinoties komerc kredīta atlikumam (pieaugums – 29.8 milj. latu jeb 5.2%). Procentu likmju dinamika un īstermiņa komerc kredītu nozīmīgs pieaugums noteica samērā strauju latos izsniegto kredītu atlikuma kāpumu (73.9 milj. latu jeb 4.4%; galvenokārt nefinanšu sabiedrībām), tam veidojot 12.5% no kopējā kredītu atlikuma (eiro izsniegto kredītu atlikums – 84.6%).

Maijā gandrīz nemainījās ārvalstu banku finansējums, bet būtiski (par 442.5 milj. latu) pieauga nerezidentu ne-MFI piesaistīto noguldījumu atlikums. MFI tīro ārējo aktīvu negatīvais rādītājs palielinājās par 146.7 milj. latu.

Plašā nauda M3 saruka par 37.6 milj. latu, tās gada kāpuma tempam samazinoties līdz 9.0%. M2 saruka par 48.6 milj. latu (gada pieauguma temps – 8.6%). M1 nedaudz pieauga (par 13.2 milj. latu), samazinoties par 8.5% salīdzinājumā ar iepriekšējā gada atbilstošo periodu. Nozīmīgāk (par 62.7 milj. latu) samazinājās noguldījumu ar noteikto termiņu līdz 2 gadiem atlikums. Arī skaidrā nauda apgrozībā (bez atlikumiem MFI kasēs) saruka par 3.9 milj. latu. Pieauga noguldījumu uz nakti atlikums (par 17.1 milj. latu) un noguldījumu ar brīdinājuma termiņu par izņemšanu līdz 3 mēnešiem atlikums (par 1.0 milj. latu).

Banku pieprasījuma noguldījumu atlikums Latvijas Bankā pēc obligāto rezervju prasību apjoma samazināšanās saruka, un naudas bāze M0 maija beigās bija par 97.3 milj. latu mazāka nekā aprīļa beigās. Naudas bāzes gada pieauguma temps kritās līdz 5.9%. Centrālās bankas naudas piedāvājumu samazināja valdības latu noguldījuma atlikuma Latvijas Bankā pieaugums par 117.3 milj. latu, savukārt palielināja noguldījumu iespēju centrālajā bankā sarukums. Latvijas Bankas tīrie ārējie aktīvi maijā pieauga par 3.5 milj. latu. Emitētās nacionālās valūtas segums ar Latvijas Bankas tīrajiem ārējiem aktīviem maija beigās bija 124.4%.

Naudas tirgū bija likviditātes pārpalikums, tāpēc bankas turpināja izvietot brīvos līdzekļus centrālajā bankā, izmantojot noguldījumu iespēju uz nakti. Tādējādi RIGIBOR kredītiem uz nakti saglabājās zems (3.4–3.8%). Mēneša laikā RIGIBOR kredītiem ar 3 mēnešu termiņu palielinājās par 34 bāzes punktiem (līdz 6.04%), savukārt RIGIBOR kredītiem ar 6 un 12 mēnešu termiņu samazinājās attiecīgi par 25 bāzes punktiem (līdz 6.96%) un 46 bāzes punktiem (līdz 8.50%). Maijā nedaudz saruka mājsaimniecībām latos izsniegto kredītu vidējā svērtā procentu likme, bet pieauga ārvalstu valūtā izsniegto kredītu vidējā svērtā procentu likme. Savukārt nefinanšu sabiedrībām izsniegto kredītu vidējo svērtā procentu likmju dinamika bija pretēja. Noguldījumu vidējās svērtās procentu likmes gandrīz nemainījās, tikai mājsaimniecību latos veikto termiņnoguldījumu vidējā svērtā procentu likme saruka līdz 6.6%.

Latvijas Bankas noteiktais ASV dolāra kurss attiecībā pret latu nemainījās, savukārt Lielbritānijas sterliņu mārciņas un Japānas jenas kurss samazinājās attiecīgi par 0.6% un 0.5%.

MAKROEKONOMISKIE RĀDĪTĀJI	2008	
	IV	V
Rūpniecības produkcijas fiziskā apjoma indeksa atbilstoši darbadienu skaitam izlīdzinātās pārmaiņas salīdzinājumā ar iepriekšējā gada atbilstošo periodu (%)	3.7	*
Patēriņa cenu indeksa pārmaiņas		
Mēneša (%)	1.5	0.9
Pēdējo 12 mēnešu gada vidējā inflācija (%)	13.0	13.8
Gada (%)	17.5	17.9
Patēriņa cenu gada pamatinflācija ¹ (%)	15.8	15.8
Reģistrēto bezdarbnieku skaits perioda beigās	52 897	52 213
Bezdarba līmenis	4.8	4.8
Vālstis konsolidētā kopbudžeta finansiālā bilance (milj. latu)	152.7	273.0
Ārējā tirdzniecība (milj. latu)		
Eksports	403.4	*
Imports	688.5	*
Bilance	-285.1	*

¹ Avots: Latvijas Bankas dati.

* Datu vēl nav.

Avots: LR Centrālās statistikas pārvaldes un Finanšu ministrijas dati.

MONETĀRIE RĀDĪTĀJI (perioda beigās; milj. latu)

	2008	
	IV	V
MFI¹		
M3	6 470.2	6 432.6
Repo darījumi	0	0
Naudas tirgus fondu akcijas un daļas	71.3	82.2
Parāda vērtspapīri ar termiņu līdz 2 gadiem	25.8	25.9
M2	6 373.1	6 324.5
Noguldījumi ar noteikto termiņu līdz 2 gadiem	2 319.7	2 257.0
Noguldījumi ar brīdinājuma termiņu par izņemšanu līdz 3 mēnešiem	335.3	336.3
M1	3 718.0	3 731.2
Skaidrā nauda apgrozībā (bez atlikumiem MFI kasēs)	870.0	866.1
Noguldījumi uz nakti	2 848.0	2 865.1
Tīrie ārējie aktīvi	-4 786.3	-4 933.0
Kredīti rezidentu finanšu iestādēm, nefinanšu sabiedrībām un māsasaimniecībām	13 664.1	13 916.6
Kredīts valdībai	339.4	369.9
Centrālās valdības noguldījumi	405.8	549.9
Ilgāka termiņa finanšu saistības	2 409.3	2 423.6
Latvijas Banka		
M0	2 475.1	2 377.8
Skaidrā nauda apgrozībā	1 003.9	988.4
Noguldījumi Latvijas Bankā latos	1 461.1	1 380.2
Noguldījumi Latvijas Bankā ārvalstu valūtā	10.2	9.2
Tīrie ārējie aktīvi	2 954.6	2 958.1
Tīrie iekšējie aktīvi	-479.5	-580.3
Kredīti	-318.3	-456.2
MFI	0	0
Valdībai (neto)	-318.3	-456.2
Pārējie aktīvi (neto)	-161.2	-124.2
Ārējās rezerves (perioda beigās; milj. eiro)	4 163.51	4 194.98
Zelts	141.70	143.37
Speciālās aizņēmuma tiesības	0.11	0.11
Rezerves pozīcija SVF	0.06	0.06
Ārvalstu konvertējamās valūtas	4 021.64	4 051.44
Ārējās rezerves (perioda beigās; milj. ASV dolāru)	6 517.00	6 566.27
Zelts	221.80	224.41
Speciālās aizņēmuma tiesības	0.18	0.18
Rezerves pozīcija SVF	0.09	0.09
Ārvalstu konvertējamās valūtas	6 294.93	6 341.59

¹ Saskaņā ar Eiropas Centrālās bankas metodoloģiju.

PROCENTU LIKMES UN LATVIJAS BANKAS NOTEIKTIE ĀRVALSTU VALŪTU KURSI

	2008	
	IV	V
Latos izsniegto iekšzemes starpbanku kredītu vidējā svērtā procentu likme	3.3	3.4
Rezidentu nefinanšu sabiedrībām un māsasaimniecībām izsniegto kredītu procentu likmes		
Kredīti nefinanšu sabiedrībām (izsniegti latos)	6.8	9.8
Kredīti māsasaimniecībām (izsniegti latos)	17.8	17.4
t.sk. mājokļa iegādei	9.2	9.0
Kredīti nefinanšu sabiedrībām (izsniegti ārvalstu valūtā)	7.6	7.3
Kredīti māsasaimniecībām (izsniegti ārvalstu valūtā)	6.4	6.7
t.sk. mājokļa iegādei	6.2	6.4
No rezidentu nefinanšu sabiedrībām un māsasaimniecībām piesaistīto noguldījumu procentu likmes		
Nefinanšu sabiedrību termiņnoguldījumi (veikti latos)	4.9	4.9
Nefinanšu sabiedrību pieprasījuma noguldījumi (veikti latos)	1.2	1.3
Māsasaimniecību termiņnoguldījumi (veikti latos)	6.9	6.6
Māsasaimniecību pieprasījuma noguldījumi (veikti latos)	0.9	1.1
Nefinanšu sabiedrību termiņnoguldījumi (veikti ārvalstu valūtā)	3.9	3.8
Nefinanšu sabiedrību pieprasījuma noguldījumi (veikti ārvalstu valūtā)	1.6	1.8
Māsasaimniecību termiņnoguldījumi (veikti ārvalstu valūtā)	4.2	4.1
Māsasaimniecību pieprasījuma noguldījumi (veikti ārvalstu valūtā)	1.6	1.6
Latvijas Bankas refinansēšanas likme (perioda beigās; %)	6.0	6.0
Ārvalstu valūtu kursi (perioda beigās)		
Ls pret USD	0.4490	0.4490
Ls pret GBP	0.8940	0.8890
Ls pret 100 JPY	0.4310	0.4290
Ls pret EUR	0.7028	0.7028

MFI (IZŅEMOT LATVIJAS BANKU) KOPSAVILKUMA BILANCE (perioda beigās; milj. latu)

	2008	
	IV	V
MFI rezerves	1 621.0	1 518.6
Nacionālā valūta kasēs	133.9	122.3
Noguldījumi Latvijas Bankā	1 487.1	1 396.3
Ārzemju aktīvi	5 107.2	5 264.2
Ārvalstu valūta kasēs	60.7	62.4
Prasības pret MFI	3 117.2	3 239.8
Prasības pret ne-MFI	1 848.1	1 877.6
Pārējie aktīvi	81.1	84.4
Prasības pret centrālo valdību	279.5	300.4
Prasības pret vietējo valdību	59.9	69.5
Prasības pret valsts nefinanšu sabiedrībām	268.5	271.1
Prasības pret finanšu iestādēm un privātajām nefinanšu sabiedrībām	7 229.0	7 417.3
Prasības pret mājsaimniecībām	6 227.5	6 289.4
Neklasificētie aktīvi	1 018.9	1 015.9
Pamatlīdzekļi	190.5	190.9
Nauda ceļā	32.2	27.4
Pārējie aktīvi	172.9	177.3
Prasības pret rezidentu MFI (t.sk. ieguldījumi)	623.3	620.3
Aktīvi pavisam	21 811.4	22 146.3
<i>Papildpostenis: aktīvi pārvaldīšanā</i>	<i>314.7</i>	<i>364.0</i>
Noguldījumi uz nakti latos	1 567.4	1 551.1
Valsts nefinanšu sabiedrību	102.4	115.9
Finanšu iestāžu un privāto nefinanšu sabiedrību	668.9	652.2
Mājsaimniecību	796.1	783.0
Termiņnoguldījumi un noguldījumi ar brīdinājuma termiņu par izņemšanu latos	1 285.7	1 245.4
Valsts nefinanšu sabiedrību	210.5	216.0
Finanšu iestāžu un privāto nefinanšu sabiedrību	406.1	372.1
Mājsaimniecību	669.2	657.4
Rezidentu noguldījumi ārvalstu valūtā	2 492.4	2 497.7
Valsts nefinanšu sabiedrību	52.6	55.0
Finanšu iestāžu un privāto nefinanšu sabiedrību	717.8	722.0
Mājsaimniecību	1 722.0	1 720.7
Centrālās valdības noguldījumi	87.5	93.7
Vietējās valdības noguldījumi	286.1	297.8
Tranzītfondi	3.9	3.7
Ārzemju pasīvi	12 848.1	13 155.2
Saistības pret MFI	8 444.1	8 454.6
Saistības pret ne-MFI	3 906.2	4 348.7
Pārējie pasīvi (t.sk. pakārtotās saistības)	497.8	351.9
Saistības pret Latvijas Banku	0	0
Emitētie parāda vērtspapīri	308.3	317.6
Naudas tirgus fondu akcijas un daļas	71.3	82.2
Kapitāls un rezerves	1 823.6	1 849.3
Rezidentu	1 076.2	1 101.0
Nerezidentu	747.4	748.3
Uzkrājumi parādiem un saistībām	126.2	128.9
Neklasificētie pasīvi	910.8	923.6
Nauda ceļā	157.2	162.2
Pārējie pasīvi (t.sk. pakārtotās saistības)	212.5	218.5
Saistības pret rezidentu MFI	541.1	542.9
Pasīvi pavisam	21 811.4	22 146.3
<i>Papildpostenis: pasīvi pārvaldīšanā</i>	<i>314.7</i>	<i>364.0</i>

Latvijas banku sistēmas un Latvijas Bankas monetāro rādītāju, kā arī starptautisko rezervju raksturlielumu publicēšanas datumi atrodami Starptautiskā Valūtas fonda Datu izplatīšanas standartu biļetena padomes interneta lapā (<http://dsbb.imf.org>). Šie dati visagrāk tiek publicēti Latvijas Bankas interneta lapā (<http://www.bank.lv>).