

MONETĀRAIS BIĻETENS 2006

10

Turpinājās strauja Latvijas tautsaimniecības attīstība, un to jo-projām noteica augstais iekšzemes pieprasījums. Patēriņa cenām mēneša laikā pieaugot par 0.5%, oktobrī otro mēnesi pēc kārtas būtiski (līdz 5.6%) samazinājās gada inflācija, bet gada pamat-inflācija paaugstinājās līdz 4.8%. Inflācijas samazināšanos galve-nokārt noteica degvielas cenas sarukums (6.3%), savukārt palielinoša ietekme bija dārzeņu cenu kāpumam (16.3%) un vai-rāku citu uztura produktu sadārdzinājumam, pārtikas cenām augot par 1.2%, kā arī apģērba un apavu cenu pieaugumam (2.7%). Pirmo reizi 26 mēnešu laikā inflācija Latvijā vairs nebija augstākā ES, jo par cenu kāpuma līderi kļuva Ungārija.

Koksnes produkcijas reālās izlaides krituma un pārtikas produk-cijas apjoma nelielā pieauguma dēļ apstrādes rūpniecības produk-cijas sezonāli izlīdzinātais fiziskā apjoma indekss septembrī salīdzinājumā ar iepriekšējā gada atbilstošo periodu pieauga ti-kai par 2.2%. Lai gan bija nozīmīgāks kāpums ieguves rūpniecībā un enerģētikā, kopējā rūpniecības produkcijas izlaide palielinā-jās tikai par 3.8%. Savukārt mazumtirdzniecības (t.sk. automo-biļu pārdošanas un autodegvielas mazumtirdzniecības) apgro-zījums salīdzināmajās cenās pieauga par 30.3%.

Oktobrī turpināja samazināties pa dzelzceļu pārvadāto kravu apjoms (par 20.9%) un kravu apgrozījums Latvijas ostās (par 5.8%). Pa cauruļvadu transportēto naftas produktu apjoms pie-auga par 8.5%. Bezdarba līmenis samazinājās līdz 6.6%.

Valsts konsolidētā kopbudžeta finansiālais pārpalikums oktobrī bija 1.7 milj. latu, bet 2006. gada pirmajos 10 mēnešos – 306.1 milj. latu. Oktobrī valsts konsolidētā budžeta finansiālais pārpalikums bija 1.8 milj. latu. To nodrošināja 4.9 milj. latu pār-palikums sociālās apdrošināšanas fondā. Savukārt neliels finan-siālais deficīts izveidojās valsts pamatbudžetā un pašvaldību konsolidētajā budžetā. Valsts konsolidētā kopbudžeta ieņemu-mu pieaugumu salīdzinājumā ar iepriekšējā gada atbilstošo pe-riodu (25.4%) noteica nodokļu ieņēmumu straujšais kāpums (33.1%), nedaudz (līdz 34.2%) palēninoties pievienotās vērtības nodokļa ieņēmumu pieauguma tempam un palielinoties sociālās apdrošināšanas iemaksu un tiešo nodokļu ieņēmumu kāpuma tempam.

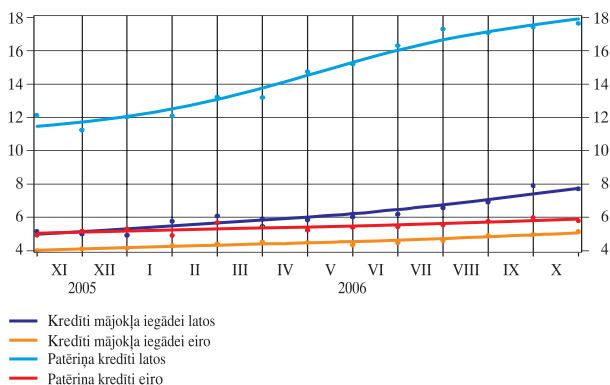
Valsts konsolidētā kopbudžeta izdevumu pieaugumu (27.5%) veicināja vairāki faktori, t.sk. pedagogu atalgojuma paaugstinā-šana no 1. septembra un oktobrī veiktā vecuma pensiju in-deksācija. Paaugstinājās arī izdevumi kapitālieguldījumiem.

Centrālās valdības un pašvaldību kopējais parāds (oktobra beigās – 1 091.9 milj. latu) palielinājās, augot valsts iekšējam īstermiņa parādam. Valsts iekšējā aizņēmuma vērtspapīru tirgū ok-tobrī notika pa vienai 6 un 12 mēnešu parādzīmju izsolei. Sākot-nējā tirgus konkurējošās daudz cenu izsolēs tika pārdotas parād-zīmes 17.5 milj. latu apjomā (vidējā svērtā diskonta likme 6 un 12 mēnešu parādzīmēm bija attiecīgi 4.722% un 4.603% jeb par 120 un 76 bāzes punktiem augstāka nekā iepriekšējā izsolē).

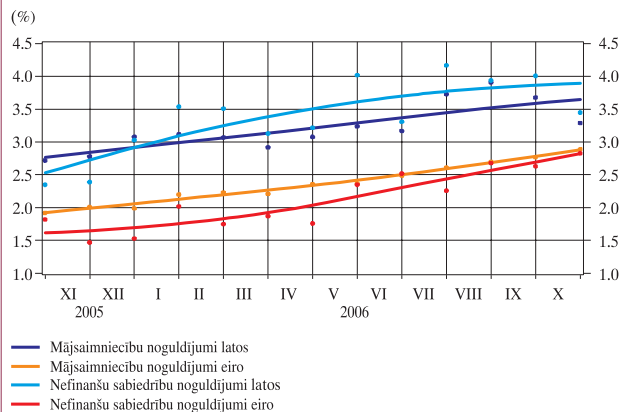
Rezidentu finanšu iestādēm, nefinanšu sabiedrībām un mājsaim-niecībām izsniegto kredītu atlikuma kāpums oktobrī nemainījās, savukārt kredītu atlikuma gada pieauguma temps samazinājās līdz 58.7% (zemākais rādītājs kopš 2005. gada oktobra). Vis-straujāk palielinājās hipotēku kredīta atlikums (gada kāpuma temps – 90.7%; t.sk. mājsaimniecībām izsniegtajiem kredītiem mājokļa iegādei – 86.5%). Iekšzemes patēriņu stimulēja arī bū-tiskais patēriņa kredītu atlikuma gada kāpums (64.9%) un no-

REZIDENTU MĀJSAIMNIECĪBĀM IZSNIEGTO KREDĪTU PROCENTU LIKMES

(ar mainīgo procentu likmi un procentu likmes darbības sākotnējo periodu līdz 1 gadam; %)



REZIDENTU VEIKTO NOGULDĪJUMU AR NOTEIKTO TERMIŅU LĪDZ 1 GADAM PROCENTU LIKMES



| MAKROEKONOMISKAIS RĀDĪTĀJIS | 2006 | |
|---|--------|--------|
| | IX | X |
| Rūpniecības produkcijas fiziskā apjoma indeksa pārmaiņas (salīdzinot ar iepriekšējā gada atbilstošo periodu; %) | 3.8 | * |
| Patēriņa cenu indeksa pārmaiņas | | |
| Mēneša (%) | 0.7 | 0.5 |
| Gada (%) | 5.9 | 5.6 |
| Patēriņa cenu gada pamatinflācija ¹ (%) | 4.7 | 4.8 |
| Reģistrēto bezdarbnieku skaits perioda beigās | 71 704 | 70 045 |
| Bezdarba līmenis (% no ekonomiski aktīvo iedzīvotāju skaita) | 6.8 | 6.6 |
| Valsts konsolidētā kopbudžeta finansiālā bilance (milj. latu) | 304.5 | 306.1 |
| Ārējā tirdzniecība (milj. latu) | | |
| Eksports | 283.6 | * |
| Imports | 567.5 | * |
| Bilance | -283.9 | * |

¹ Avots: Latvijas Bankas dati.

* Datu vēl nav.

Avots: LR Centrālās statistikas pārvaldes un Finanšu ministrijas dati.

rēķinu karšu kredīta atlikuma pieaugums (2.0 reizes). Kredīti ražošanas attīstībai auga lēnāk: industriālā kredīta un komerckredīta atlikuma gada pieauguma temps oktobrī bija attiecīgi 19.3% un 22.3%. Gan mājsaimniecībām, gan finanšu iestādēm un nefinanšu sabiedrībām izsniegto kredītu atlikuma gada kāpuma temps mazliet saruka (attiecīgi līdz 78.3% un 45.8%). Kredītu atlikuma pieaugumu noteica eiro izsniegtie kredīti (kāpums oktobrī – 335.4 milj. latu, gada pieauguma temps – 2.0 reizes), latos izsniegto kredītu atlikumam gandrīz nemainoties un to gada pieauguma tempam samazinoties līdz 27.8%.

Oktobrī plašās naudas M3 pieaugums (210.8 milj. latu) bija ievērojami lielāks nekā iepriekšējos mēnešos. Naudas piedāvājumu ietekmēja straujš rezidentu noguldījumu atlikuma palielinājums, visai mēreni augot skaidrajai naudai apgrozībā. M3 gada kāpuma temps palielinājās no 39.9% septembrī līdz 44.3% oktobrī un noguldījumu uz nakti atlikuma gada kāpuma temps – attiecīgi no 44.0% līdz 54.1%. Savukārt skaidrās naudas (bez atlikumiem MFI kasēs) gada pieauguma temps saruka par 0.7 procentu punktiem (līdz 23.8%), noguldījumu ar noteikto termiņu līdz 2 gadiem – par 1.8 procentu punktiem (līdz 39.2%) un noguldījumu ar brīdinājuma termiņu par izņemšanu – par 9.4 procentu punktiem (līdz 42.7%). Būtiski auga arī naudas rādītāju M1 un M2 gada pieauguma temps (attiecīgi līdz 45.5% un 43.9%).

Rezidentu finanšu iestāžu, nefinanšu sabiedrību un mājsaimniecību noguldījumu atlikuma gada kāpuma temps oktobrī palielinājās līdz 46.4% (augstākais līmenis kopš 1997. gada), turklāt latos veikto noguldījumu atlikums pieauga ievērojami straujāk nekā ārvalstu valūtā veikto noguldījumu atlikums.

Latvijas banku sektors oktobrī turpināja papildu resursu piesaisti ārvalstīs, un MFI (izņemot Latvijas Banku) tīro ārējo aktīvu negatīvais rādītājs palielinājās par 281.8 milj. latu. Savukārt MFI (izņemot Latvijas Banku) neto kredīts centrālajai un vietējai valdībai pieauga tikai par 0.4 milj. latu.

Turpinājās ne-MFI izsniegto kredītu procentu likmju kāpuma tendence, īpaši aizdevumiem latos. Piemēram, mājsaimniecībām izsniegto kredītu vidējā svērtā procentu likme oktobrī pieauga par 0.5 procentu punktiem (līdz 11.3%). Tomēr mājsaimniecībām mājokļa iegādei izsniegto kredītu procentu likmes kredītiem latos nemainījās (7.4%), bet eiro izsniegtajiem kredītiem pieauga tikai par 0.1 procentu punktu (līdz 5.2%).

Oktobrī banku sektora likviditāte bija augsta, un RIGIBOR uz nakti izsniegtajiem kredītiem samazinājās no 5.12% līdz 2.69%, bet kredītiem ar 6 un 12 mēnešu termiņu – attiecīgi par 18 bāzes punktiem (līdz 4.90%) un 14 bāzes punktiem (līdz 5.15%).

Latu pieprasījumu bankas apmierināja, pārdodot eiro Latvijas Bankai (neto 176.0 milj. latu apjomā), bet mēneša pirmajās dienās – arī izmantojot *repo* aizdevumus (35.0 milj. latu apjomā). Ārvalstu valūtas piedāvājumu veicināja arī latu iegāde AS "Ventspils Nafta" privatizācijas vajadzībām. Turpinot augt rezervju prasību izpildei nepieciešamo līdzekļu apjomam, kā arī veidojoties būtiskam virsrezervju apjomam, banku pieprasījuma noguldījumu atlikums Latvijas Bankā palielinājās par 114.5 milj. latu. Turpināja augt arī skaidrās naudas pieprasījums, un naudas bāze M0 palielinājās par 128.9 milj. latu, tās gada pieaugumam sasniedzot 72.3%. Emitētās nacionālās valūtas segums ar Latvijas Bankas tirājiem ārējiem aktīviem oktobra beigās sasniedza 116.1%. Naudas piedāvājumu mazināja valdības noguldījumu atlikuma Latvijas Bankā pieaugums un centrālās bankas izsniegto *repo* kredītu atlikuma sarukums.

Oktobrī ASV dolāra, Japānas jenas un Lielbritānijas sterliņu mārciņas kurss attiecībā pret latu palielinājās (attiecīgi par 0.2%, 0.2% un 0.6%).

MONETĀRIE RĀDĪTĀJI (perioda beigās; milj. latu)

| | 2006 | |
|---|----------|----------|
| | IX | X |
| MFI¹ | | |
| M3 | 4 899.9 | 5 110.7 |
| Repo darījumi | 0 | 0 |
| Naudas tirgus fondu akcijas un daļas | 31.2 | 31.1 |
| Parāda vērtspapīri ar termiņu līdz 2 gadiem | 2.6 | 4.9 |
| M2 | 4 866.2 | 5 074.8 |
| Noguldījumi ar noteikto termiņu līdz 2 gadiem | 1 166.4 | 1 183.1 |
| Noguldījumi ar brīdinājuma termiņu par izņemšanu līdz 3 mēnešiem | 149.9 | 138.8 |
| M1 | 3 549.9 | 3 752.8 |
| Skaidrā nauda apgrozībā (bez atlikumiem MFI kasēs) | 892.5 | 904.4 |
| Noguldījumi uz nakti | 2 657.4 | 2 848.4 |
| Tīrie ārējie aktīvi | -2 028.1 | -2 131.0 |
| Kredīti rezidentu finanšu iestādēm, nefinanšu sabiedrībām un māsaimniecībām | 8 537.0 | 8 873.7 |
| Kredīts valdībai | 339.4 | 345.3 |
| Centrālās valdības noguldījumi | 308.8 | 315.3 |
| Ilgāka termiņa finanšu saistības | 1 692.0 | 1 729.5 |
| Latvijas Banka | | |
| M0 | 1 936.2 | 2 065.1 |
| Skaidrā nauda apgrozībā | 983.5 | 998.0 |
| Noguldījumi Latvijas Bankā latos | 952.6 | 1 067.1 |
| Noguldījumi Latvijas Bankā ārvalstu valūtā | 0 | 0 |
| Tīrie ārējie aktīvi | 2 218.3 | 2 397.1 |
| Tīrie iekšējie aktīvi | -282.1 | -332.1 |
| Kredīti | -212.6 | -258.5 |
| MFI | 20.8 | 0 |
| Valdībai (neto) | -233.4 | -258.5 |
| Pārējie aktīvi (neto) | -69.5 | -73.6 |
| Ārējās rezerves (perioda beigās; milj. ASV dolāru) | 4 023.61 | 4 349.15 |
| Zelts | 149.71 | 149.95 |
| Speciālās aizņēmuma tiesības | 0.15 | 0.15 |
| Rezerves pozīcija SVF | 0.08 | 0.08 |
| Ārvalstu konvertējamās valūtas | 3 873.67 | 4 198.97 |

¹ Saskaņā ar Eiropas Centrālās bankas metodoloģiju.

PROCENTU LIKMES UN LATVIJAS BANKAS NOTEIKTIE ĀRVALSTU VALŪTU KURSI

| | 2006 | |
|--|--------|--------|
| | IX | X |
| Latos izsniegto iekšzemes starpbanku kredītu vidējā svērtā procentu likme | 2.7 | 3.7 |
| Rezidentu nefinanšu sabiedrībām un māsaimniecībām izsniegto kredītu procentu likmes | | |
| Kredīti nefinanšu sabiedrībām (izsniegti latos) | 7.1 | 7.3 |
| Kredīti māsaimniecībām (izsniegti latos) | 10.8 | 11.3 |
| t.sk. mājokļa iegādei | 7.4 | 7.4 |
| Kredīti nefinanšu sabiedrībām (izsniegti ārvalstu valūtā) | 5.5 | 5.9 |
| Kredīti māsaimniecībām (izsniegti ārvalstu valūtā) | 5.4 | 5.5 |
| t.sk. mājokļa iegādei | 5.1 | 5.2 |
| No rezidentu nefinanšu sabiedrībām un māsaimniecībām piesaistīto noguldījumu procentu likmes | | |
| Nefinanšu sabiedrību termiņnoguldījumi (veikti latos) | 4.0 | 3.5 |
| Nefinanšu sabiedrību pieprasījuma noguldījumi (veikti latos) | 1.3 | 1.1 |
| Māsaimniecību termiņnoguldījumi (veikti latos) | 3.7 | 3.3 |
| Māsaimniecību pieprasījuma noguldījumi (veikti latos) | 0.6 | 0.5 |
| Nefinanšu sabiedrību termiņnoguldījumi (veikti ārvalstu valūtā) | 3.8 | 3.4 |
| Nefinanšu sabiedrību pieprasījuma noguldījumi (veikti ārvalstu valūtā) | 1.5 | 1.5 |
| Māsaimniecību termiņnoguldījumi (veikti ārvalstu valūtā) | 3.6 | 3.5 |
| Māsaimniecību pieprasījuma noguldījumi (veikti ārvalstu valūtā) | 1.3 | 1.3 |
| Latvijas Bankas refinansēšanas likme (perioda beigās; %) | 4.5 | 4.5 |
| Ārvalstu valūtu kursi (perioda beigās) | | |
| Ls pret USD | 0.5520 | 0.5530 |
| Ls pret GBP | 1.0420 | 1.0480 |
| Ls pret 100 JPY | 0.4700 | 0.4710 |
| Ls pret EUR | 0.7028 | 0.7028 |

MFI (IZŅEMOT LATVIJAS BANKU) KOPSAVILKUMA BILANCE (perioda beigās; milj. latu)

| | 2006 | |
|---|-----------------|-----------------|
| | IX | X |
| MFI rezerves | 1 040.6 | 1 156.6 |
| Nacionālā valūta kasēs | 91.0 | 93.5 |
| Noguldījumi Latvijas Bankā | 949.5 | 1 063.0 |
| Ārzemju aktīvi | 3 590.3 | 3 531.7 |
| Ārvalstu valūta kasēs | 61.2 | 58.7 |
| Prasības pret MFI | 2 162.2 | 2 073.9 |
| Prasības pret ne-MFI | 1 320.6 | 1 360.3 |
| Pārējie aktīvi | 46.3 | 38.8 |
| Prasības pret centrālo valdību | 243.9 | 252.1 |
| Prasības pret vietējo valdību | 95.5 | 93.2 |
| Prasības pret valsts nefinanšu sabiedrībām | 115.1 | 116.1 |
| Prasības pret finanšu iestādēm un privātajām nefinanšu sabiedrībām | 4 722.7 | 4 870.7 |
| Prasības pret mājsaimniecībām | 3 753.6 | 3 942.0 |
| Neklasificētie aktīvi | 739.0 | 809.8 |
| Pamatlīdzekļi | 133.7 | 137.2 |
| Nauda ceļā | 19.2 | 22.9 |
| Pārējie aktīvi | 102.9 | 105.5 |
| Prasības pret rezidentu MFI (t.sk. ieguldījumi) | 483.3 | 544.2 |
| Aktīvi pavisam | 14 300.6 | 14 772.2 |
| <i>Papildpostenis: aktīvi pārvaldīšanā</i> | <i>448.9</i> | <i>455.0</i> |
| Noguldījumi uz nakti latos | 1 493.4 | 1 624.0 |
| Valsts nefinanšu sabiedrību | 63.5 | 138.2 |
| Finanšu iestāžu un privāto nefinanšu sabiedrību | 621.7 | 648.5 |
| Mājsaimniecību | 808.2 | 837.4 |
| Termiņnoguldījumi un noguldījumi ar brīdinājuma termiņu par izņemšanu latos | 795.5 | 817.1 |
| Valsts nefinanšu sabiedrību | 83.1 | 77.0 |
| Finanšu iestāžu un privāto nefinanšu sabiedrību | 207.6 | 219.9 |
| Mājsaimniecību | 504.7 | 520.2 |
| Rezidentu noguldījumi ārvalstu valūtā | 1 691.5 | 1 724.2 |
| Valsts nefinanšu sabiedrību | 19.4 | 20.6 |
| Finanšu iestāžu un privāto nefinanšu sabiedrību | 505.3 | 536.9 |
| Mājsaimniecību | 1 166.8 | 1 166.7 |
| Centrālās valdības noguldījumi | 75.4 | 56.9 |
| Vietējās valdības noguldījumi | 151.5 | 164.5 |
| Tranzītfondi | 4.7 | 4.6 |
| Ārzemju pasīvi | 7 836.6 | 8 059.9 |
| Saistības pret MFI | 4 634.6 | 4 808.0 |
| Saistības pret ne-MFI | 2 889.4 | 3 016.4 |
| Pārējie pasīvi (t.sk. pakārtotās saistības) | 312.6 | 235.4 |
| Saistības pret Latvijas Banku | 20.8 | 0 |
| Emitētie parāda vērtspapīri | 318.0 | 323.5 |
| Naudas tirgus fondu akcijas un daļas | 31.2 | 31.1 |
| Kapitāls un rezerves | 1 115.1 | 1 146.3 |
| Rezidentu | 672.6 | 696.7 |
| Nerezidentu | 442.6 | 449.6 |
| Uzkrājumi parādiem un saistībām | 85.3 | 91.0 |
| Neklasificētie pasīvi | 681.6 | 729.1 |
| Nauda ceļā | 145.9 | 133.7 |
| Pārējie pasīvi (t.sk. pakārtotās saistības) | 97.3 | 98.4 |
| Saistības pret rezidentu MFI | 438.4 | 497.1 |
| Pasīvi pavisam | 14 300.6 | 14 772.2 |
| <i>Papildpostenis: pasīvi pārvaldīšanā</i> | <i>448.9</i> | <i>455.0</i> |

Latvijas banku sistēmas un Latvijas Bankas monetāro rādītāju, kā arī starptautisko rezervju raksturlielumu publicēšanas datumi atrodami Starptautiskā Valūtas fonda Datu izplatīšanas standartu biļetena padomes interneta lapā (<http://dsbb.imf.org>). Šie dati visagrāk tiek publicēti Latvijas Bankas interneta lapā (<http://www.bank.lv>).