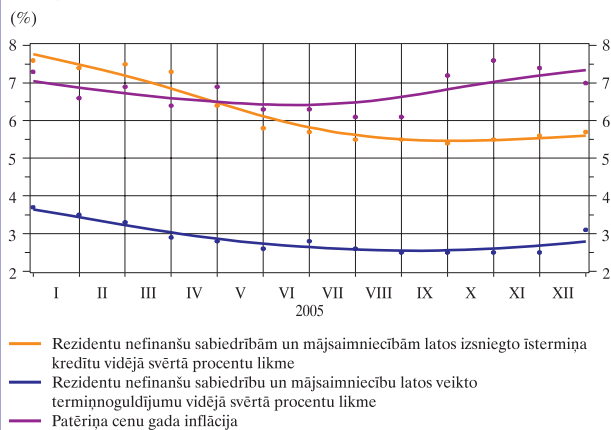


# MONETĀRAIS BIĻETENS 2005

12

PATĒRIŅA CENU GADA INFLĀCIJA, KREDĪTU UN NOGULDĪJUMU  
VIDĒJĀS SVĒRTĀS PROCENTU LIKMES



Operatīvā informācija liecina, ka 4. ceturksnī turpinājās ļoti strauja tautsaimniecības izaugsme un 3. ceturksnī sasniegtais kāpuma temps būtiski nemazinājās. Tāpat kā oktobrī, arī novembrī un decembrī visās galvenajās tautsaimniecības nozarēs bija vērojama nozīmīga attīstība. Īpaši straujš bija tirdzniecības gada pieauguma temps, un pēc darbadienu skaita izlīdzinātais mazumtirdzniecības uzņēmumu apgrozījums novembrī salīdzināmajās cenās palielinājās par 20.6%. Sezonāli izlīdzinātais apstrādes rūpniecības produkcijas fiziskā apjoma indekss novembrī salīdzinājumā ar iepriekšējā gada atbilstošo periodu pieauga par 10.1%, bet rūpniecības produkcijas kopējā izlaide – par 7.0%. Decembrī pa dzelzceļu pārvadāto kravu apjoms salīdzinājumā ar iepriekšējā gada atbilstošo periodu palielinājās par 14.6%, bet kravu apgrozījums Latvijas ostās auga vēl straujāk – par 22.0%. Bezdarba līmenis saruka līdz 7.4%.

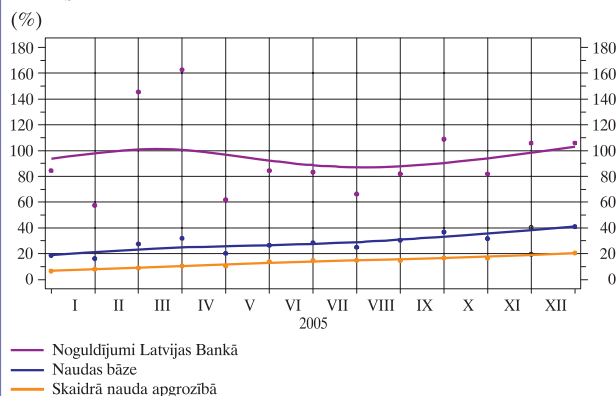
Decembrī patēriņa cenu līmenis salīdzinājumā ar novembri samazinājās par 0.1%, gada pieauguma tempam sarūkot līdz 7.0%. Šādas pārmaiņas galvenokārt noteica degvielas cenu ietekmes samazināšanās un joprojām asā konkurence sakaru tirgū. Saruka arī neapstrādātās pārtikas cenu ietekme uz inflāciju. Tomēr turpināja augt dažu pakalpojumu cenas (ēdināšanas pakalpojumi sadārdzinājās par 0.7%, maksa par bērnodārzu – par 1.4%, tūrisma pakalpojumi – par 2.9%). 2005. gada vidējā inflācija bija 6.7% (par 0.5 procentu punktiem augstāka nekā 2004. gadā), bet gada vidējā pamatinflācija sasniedza 5.5%.

Augošo iekšzemes pieprasījumu veicināja banku izsniegto kredītu atlikuma straujais kāpums (rezidentu finanšu iestādēm, nefinanšu sabiedrībām un mājsaimniecībām izsniegto kredītu atlikuma gada pieauguma temps decembrī palielinājās par 2.2 procentu punktiem, sasniedzot 64.3%). Hipotēku kredīta atlikuma gada kāpuma temps decembrī pārsniedza 100%, t.sk. mājokļa iegādei izsniegto kredītu atlikums pieauga par 89.7%. Savukārt industriālā kredīta atlikuma gada kāpuma temps bija ievērojami lēnāks (39.5%). Kopējais kredītu atlikums decembrī pieauga par 264.2 milj. latu (tikai nedaudz mazāks kāpums nekā novembrī). Palielinājās gan eiro, gan latos izsniegto kredītu atlikums (attieciņi par 252.9 milj. latu un 60.2 milj. latu), bet samazinājās citās valūtās izsniegto kredītu atlikums. Nedaudz vairāk nekā puse visu kredītu atlikuma tika izsniegta rezidentu finanšu iestādēm un nefinanšu sabiedrībām – decembrī šai klientu grupai izsniegto kredītu atlikums pieauga par 141.8 milj. latu, bet mājsaimniecībām izsniegto kredītu atlikums – par 122.4 milj. latu. Gan rezidentu finanšu iestādēm un nefinanšu sabiedrībām, gan mājsaimniecībām izsniegto kredītu atlikuma gada kāpuma temps pieauga (decembrī – attiecīgi 53.3% un 84.2%).

Decembrī valsts konsolidētā kopbudžeta finansiālais deficīts bija 211.9 milj. latu (valsts budžeta finansiālais deficīts bija 149.0 milj. latu un pašvaldību konsolidētā budžeta deficīts – 52.0 milj. latu). 2005. gadā valsts konsolidētā kopbudžeta finansiālais deficīts bija 113.3 milj. latu. Salīdzinājumā ar iepriekšējā gada atbilstošo periodu valsts konsolidētā kopbudžeta ieņēmumi decembrī palielinājās par 17.3%, savukārt izdevumi – par 24.3%. Ieņēmumu pieaugumu noteica galvenokārt pievienotās vērtības nodokļa ieņēmumu kāpums (augstā privātā pieprasījuma dēļ tie pieauga īpaši strauji – par 56.2%), akcīzes nodokļa, iedzīvotāju ienākuma nodokļa ieņēmumu un sociālās apdrošināšanas iemaksu palielinājums. Budžeta izdevumu pieaugumu veicināja algu un budžeta dotāciju palielinājums, kā arī valdības sektorā veiktās investīcijas.

Latvijas centrālās valdības un pašvaldību parāds decembrī pie-

### NAUDAS BĀZES UN TĀS SASTĀVDAĻU GADA PIEAUGUMA TEMPS



MAKROEKONOMISKIE RĀDĪTĀJI	2005	
	XI	XII
Rūpniecības produkcijas fiziskā apjoma indeksa pārmaiņas (salīdzinot ar iepriekšējā gada atbilstošo periodu; %)	7.0	*
Patēriņa cenu indeksa pārmaiņas		
Mēneša (%)	0.3	-0.1
Gada (%)	7.4	7.0
Patēriņa cenu gada pamatinflācija <sup>1</sup> (%)	5.8	5.9
Reģistrēto bezdarbnieku skaits perioda beigās	79 392	78 482
Bezdarba līmenis (% no ekonomiski aktīvo iedzīvotāju skaita)	7.5	7.4
Vālstis konsolidētā kopbudžeta fiskālā bilance (milj. latu)	119.6	-91.6
Ārējā tirdzniecība (milj. latu)		
Eksports	262.3	*
Imports	465.8	*
Bilance	-203.5	*

<sup>1</sup> Avots: Latvijas Bankas dati.

\* Datu vēl nav.

Avots: LR Centrālās statistikas pārvaldes dati.

auga par 52.5 milj. latu (perioda beigās – 1 046.3 milj. latu). Parāda kāpumu galvenokārt noteica centrālās valdības vērtspapīru emisija.

Decembrī sākotnējā tirgus konkurējošā daudzscenu izsolē tika pārdotas visas piedāvātās valdības 12 mēnešu parādzīmes 8.0 milj. latu apjomā ar vidējo svērto diskonta likmi 2.610% (par 0.3 procentu punktiem augstāka nekā iepriekšējā izsolē oktobrī). Arī fiksētas likmes apjoma (nekonkurējošā) izsolē tika pārdots viss piedāvātais 12 mēnešu parādzīmju apjoms (2.0 milj. latu).

Decembrī sezonālu faktoru dēļ strauji (par 41.3 milj. latu jeb 5.5%) palielinājās skaidrā nauda apgrozībā (bez atlikumiem MFI kasēs). Vēl nozīmīgāks bija rezidentu finanšu iestāžu, nefinanšu sabiedrību un mājsaimniecību noguldījumu atlikuma kāpums (6.9%; gada pieauguma temps – 43.9%). Plašā nauda M3 pieauga par 215.5 milj. latu. Tās palielinājumu nodrošināja uz nakti veikto noguldījumu atlikuma kāpums (125.1 milj. latu) un skaidrās naudas apgrozībā (bez atlikumiem MFI kasēs) palielinājums, kā arī nozīmīgs noguldījumu ar noteikto termiņu līdz 2 gadiem atlikuma pieaugums (40.7 milj. latu). Tādējādi decembrī būtiski palielinājās visu naudas rādītāju – M1, M2 un M3 – gada kāpuma temps (attiecīgi līdz 43.5%, 38.7% un 39.3%).

Kreditēšanas pieaugumu joprojām veicināja arī banku ārzemju saistību kāpums. Palielinājās gan aizņēmumu no ārvalstu MFI, gan nerezidentu ne-MFI noguldījumu atlikums. MFI tiro ārējo aktīvu negatīvais rādītājs decembrī palielinājās par 168.5 milj. latu. MFI (izņemot Latvijas Banku) aktīvi decembrī pieauga par 619.1 milj. latu, bet peļņa 2005. gadā sasniedza 193.0 milj. latu (1.7 reizes vairāk nekā 2004. gadā).

Ar 2005. gada 24. decembri stājās spēkā paaugstinātā banku rezervju norma (8%), tāpēc palielinājās banku pieprasījuma noguldījumu atlikums Latvijas Bankā. Augot skaidrās naudas pieprasījumam, strauji (par 66.4 milj. latu) palielinājās naudas bāze M0. Centrālās bankas naudas piedāvājumu decembrī maz ietekmēja tās tiro ārējo aktīvu pieaugums, jo Latvijas Banka gandrīz neveica ārvalstu valūtas pirkšanas darījumus, bet tās tūrie ārējie aktīvi palielinājās par 16.8 milj. latu, galvenokārt maiņoties atvasināto finanšu instrumentu novērtējumam, kā arī zelta cenas kāpuma dēļ. Naudas piedāvājumu galvenokārt palielināja valdības noguldījumu Latvijas Bankā atlikuma samazināšanās par 33.0 milj. latu un bankām izsniegto *repo* kredītu atlikuma pieaugums (20.4 milj. latu). Rezervju prasību izpildes nodrošināšanai bankas aktīvāk nekā iepriekšējos mēnešos izmantoja aizņemšanās iespējas centrālajā bankā. Latvijas Banka izsniedza *repo* kredītus 32.2 milj. latu apjomā. No bankām piesaistīto termiņnoguldījumu atlikums joprojām bija liels (183.7 milj. latu).

Decembra beigās, sākoties jaunajam rezervju prasību izpildes periodam, būtiski (līdz 4.4%) pieauga RIGIBOR uz nakti izsniegtajiem kredītiem (decembra pirmajā pusē tas bija pazeminājies līdz 2.0%). Savukārt RIGIBOR kredītiem ar 6 un 12 mēnešu termiņu palielinājās par 0.2–0.4 procentu punktiem (decembra beigās – attiecīgi 3.6% un 3.5%). Gandrīz nemainījās mājsaimniecībām mājokļa iegādei izsniegto aizdevumu un vairākuma citu kredītu procentu likmes. Nozīmīgāk (par 0.3 procentu punktiem; līdz 5.8%) pieauga tikai rezidentu nefinanšu sabiedrībām latos izsniegto kredītu vidējā svērtā procentu likme. Savukārt termiņnoguldījumu vidējā svērtā procentu likme gandrīz visās valūtu un noguldītāju grupās palielinājās par 0.1–0.6 procentu punktiem.

Decembrī ASV dolāra un Lielbritānijas sterliņu mārciņas kurss attiecībā pret latu samazinājās (attiecīgi par 0.2% un 0.3%), bet Japānas jenas kurss palielinājās (par 1.0%).

**MONETĀRIE RĀDĪTĀJI** (perioda beigās; milj. latu)

	2005	
	XI	XII
<b>MFI<sup>1</sup></b>		
<b>M3</b>	3 709.9	3 925.4
<i>Repo</i> darījumi	0	0
Naudas tirgus fondu akcijas un daļas	14.4	16.1
Parāda vērtspapīri ar termiņu līdz 2 gadiem	3.5	3.4
<b>M2</b>	3 692.0	3 905.8
Noguldījumi ar noteikto termiņu līdz 2 gadiem	888.4	929.1
Noguldījumi ar brīdinājuma termiņu par izņemšanu līdz 3 mēnešiem	99.8	106.6
<b>M1</b>	2 703.8	2 870.2
Skaidrā nauda apgrozībā (bez atlikumiem MFI kasēs)	745.1	786.4
Noguldījumi uz nakti	1 958.7	2 083.8
Tīrie ārējie aktīvi	-1 158.1	-1 326.6
Kredīti rezidentu finanšu iestādēm, nefinanšu sabiedrībām un māsaimniecībām	5 875.5	6 139.7
Kredīts valdībai	378.8	416.0
Centrālās valdības noguldījumi	194.8	81.7
Ilgāka termiņa finanšu saistības	1 197.2	1 241.7
<b>Latvijas Banka</b>		
<b>M0</b>	1 284.3	1 350.7
Skaidrā nauda apgrozībā	830.8	877.3
Noguldījumi Latvijā Bankā latos	453.5	473.4
Noguldījumi Latvijā Bankā ārvalstu valūtā	0	0
Tīrie ārējie aktīvi	1 373.4	1 390.2
Tīrie iekšējie aktīvi	-89.1	-39.5
Kredīti	-0.3	53.7
MFI	2.9	23.3
Valdībai (neto)	-3.2	30.4
Pārējie aktīvi (neto)	-88.8	-93.2
Ārējās rezerves (perioda beigās; milj. ASV dolāru)	2 356.60	2 355.43
Zelts	124.38	128.45
Speciālās aizņēmuma tiesības	0.14	0.14
Rezerves pozīcija SVF	0.08	0.08
Ārvalstu konvertējamās valūtas	2 232.00	2 226.76

<sup>1</sup> Saskaņā ar Eiropas Centrālās bankas metodoloģiju.

**PROCENTU LIKMES UN LATVIJAS BANKAS NOTEIKTIE ĀRVALSTU VALŪTU KURSI**

	2005	
	XI	XII
Latos izsniegto iekšzemes starpbanku kredītu vidējā svērtā procentu likme	2.5	2.7
Rezidentu nefinanšu sabiedrībām un māsaimniecībām izsniegto kredītu procentu likmes		
Kredīti nefinanšu sabiedrībām (izsniegti latos)	5.5	5.8
Kredīti māsaimniecībām (izsniegti latos)	6.8	6.6
t.sk. mājokļa iegādei	5.1	5.1
Kredīti nefinanšu sabiedrībām (izsniegti ārvalstu valūtā)	4.9	4.8
Kredīti māsaimniecībām (izsniegti ārvalstu valūtā)	4.7	4.8
t.sk. mājokļa iegādei	4.3	4.4
No rezidentu nefinanšu sabiedrībām un māsaimniecībām piesaistīto noguldījumu procentu likmes		
Nefinanšu sabiedrību termiņnoguldījumi (veikti latos)	2.4	3.0
Nefinanšu sabiedrību pieprasījuma noguldījumi (veikti latos)	0.7	1.0
Māsaimniecību termiņnoguldījumi (veikti latos)	2.8	3.1
Māsaimniecību pieprasījuma noguldījumi (veikti latos)	0.4	0.4
Nefinanšu sabiedrību termiņnoguldījumi (veikti ārvalstu valūtā)	2.6	2.8
Nefinanšu sabiedrību pieprasījuma noguldījumi (veikti ārvalstu valūtā)	0.9	1.0
Māsaimniecību termiņnoguldījumi (veikti ārvalstu valūtā)	2.8	2.9
Māsaimniecību pieprasījuma noguldījumi (veikti ārvalstu valūtā)	1.3	1.0
Latvijas Bankas refinansēšanas likme (perioda beigās; %)	4.0	4.0
Ārvalstu valūtu kursi (perioda beigās)		
Ls pret USD	0.5940	0.5930
Ls pret GBP	1.0240	1.0210
Ls pret 100 JPY	0.4990	0.5040
Ls pret EUR	0.7028	0.7028

**MFI (IZŅEMOT LATVIJAS BANKU) KOPSAVILKUMA BILANCE** (perioda beigās; milj. latu)

	2005	
	XI	XII
MFI rezerves	562.5	593.6
Nacionālā valūta kasēs	85.6	90.9
Noguldījumi Latvijas Bankā	476.9	502.7
Ārzemju aktīvi	3 151.4	3 366.6
Ārvalstu valūta kasēs	63.1	66.1
Prasības pret MFI	1 811.7	2 139.9
Prasības pret ne-MFI	1 191.5	1 133.0
Pārējie aktīvi	85.2	27.5
Prasības pret centrālo valdību	204.6	227.4
Prasības pret vietējo valdību	76.0	89.8
Prasības pret valsts nefinanšu sabiedrībām	115.3	107.5
Prasības pret finanšu iestādēm un privātajām nefinanšu sabiedrībām	3 466.2	3 615.8
Prasības pret mājsaimniecībām	2 329.4	2 451.7
Neklasificētie aktīvi	441.0	513.2
Pamatlīdzekļi	130.8	137.8
Nauda ceļā	17.2	10.4
Pārējie aktīvi	71.8	71.6
Prasības pret rezidentu MFI (t.sk. ieguldījumi)	221.3	293.3
<b>Aktīvi pavisam</b>	<b>10 346.4</b>	<b>10 965.5</b>
<i>Papildpostenis: aktīvi pārvaldīšanā</i>	<i>473.1</i>	<i>375.7</i>
Noguldījumi uz nakti latos	1 109.5	1 210.5
Valsts nefinanšu sabiedrību	54.7	54.5
Finanšu iestāžu un privāto nefinanšu sabiedrību	497.8	551.5
Mājsaimniecību	557.0	604.4
Termiņnoguldījumi un noguldījumi ar brīdinājuma termiņu par izņemšanu latos	657.7	688.6
Valsts nefinanšu sabiedrību	57.0	52.0
Finanšu iestāžu un privāto nefinanšu sabiedrību	207.4	229.5
Mājsaimniecību	393.3	407.1
Rezidentu noguldījumi ārvalstu valūtā	1 223.4	1 299.2
Valsts nefinanšu sabiedrību	17.7	17.0
Finanšu iestāžu un privāto nefinanšu sabiedrību	414.8	431.0
Mājsaimniecību	790.9	851.3
Centrālās valdības noguldījumi	93.4	13.3
Vietējās valdības noguldījumi	98.6	67.9
Tranzītfondi	4.9	4.9
Ārzemju pasīvi	5 682.9	6 083.4
Saistības pret MFI	2 817.7	3 005.1
Saistības pret ne-MFI	2 656.3	2 925.2
Pārējie pasīvi (t.sk. pakārtotās saistības)	208.8	153.1
Saistības pret Latvijas Banku	2.9	23.3
Emitētie parāda vērtspapīri	174.3	173.9
Naudas tirgus fondu akcijas un daļas	14.4	16.1
Kapitāls un rezerves	792.9	835.0
Rezidentu	476.6	518.6
Nerezidentu	316.3	316.4
Uzkrājumi parādiem un saistībām	99.1	89.0
Neklasificētie pasīvi	392.3	460.4
Nauda ceļā	119.1	114.9
Pārējie pasīvi (t.sk. pakārtotās saistības)	76.2	83.5
Saistības pret rezidentu MFI	197.0	262.0
<b>Pasīvi pavisam</b>	<b>10 346.4</b>	<b>10 965.5</b>
<i>Papildpostenis: pasīvi pārvaldīšanā</i>	<i>473.1</i>	<i>375.7</i>

Latvijas banku sistēmas un Latvijas Bankas monetāro rādītāju, kā arī starptautisko rezervju raksturlielumu publicēšanas datumi atrodami Starptautiskā Valūtas fonda Datu izplatīšanas standartu biļetena padomes interneta lapā (<http://dsbb.imf.org>). Šie dati visagrāk tiek publicēti Latvijas Bankas interneta lapā (<http://www.bank.lv>).