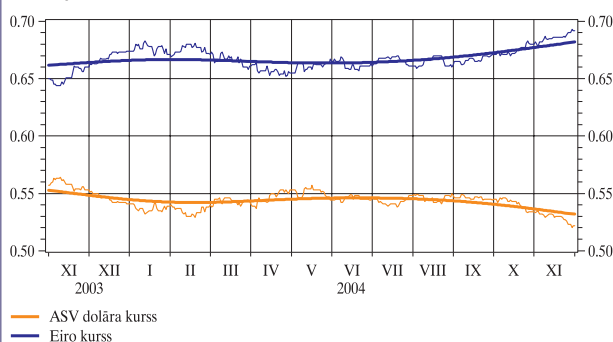


MONETĀRAIS BIĻETENS 2004

11

LATVIJAS BANKAS NOTEIKTAIS ASV DOLĀRA UN EIRO KURSS



Dati par iekšzemes kopprodukta (IKP) pieaugumu 3. ceturksnī (tas sasniedza 9.1% – vienu no vēsturiski visaugstākajiem novērotajiem šā rādītāja kāpuma tempiem) liecina, ka Latvijas tautsaimniecībā joprojām vērojama strauja izaugsme. IKP palielināšanos nodrošināja kāpums transporta, glabāšanas un sarkaru nozarē, tirdzniecībā, komercpakalpojumos, kā arī būvniecībā un vairākās citās preču sektora nozarēs.

Novembrī Latvijā saglabājās spēcīgs iekšzemes pieprasījums, kas joprojām apsteidza ārējo pieprasījumu. Par to liecināja vairākums makroekonomisko rādītāju. Inflācija joprojām bija augsta. Nedaudz samazinājās kreditēšanas kāpuma temps, bet bezdarba līmenis nemainījās (8.5%). Tuvojoties gada beigām, sāka samazināties valsts konsolidētā kopbudžeta fiskālais pārpalikums.

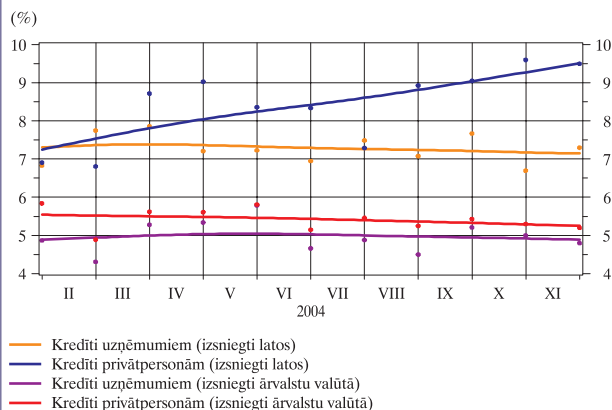
Patēriņa cenu gada kāpuma temps novembrī nemainījās, un gada inflācija bija 7.2%. Salīdzinājumā ar iepriekšējo mēnesi cenu līmenis pieauga (par 0.5%), un to lielā mērā ietekmēja pārtikas (galvenokārt dārzeņu, augļu, piena produktu) cenu kāpums (1.1%), kā arī apģērba un apavu cenu palielināšanās (par 0.7%).

Valsts konsolidētā kopbudžeta fiskālais pārpalikums 2004. gada pirmajos 11 mēnešos bija 76.0 milj. latu. Būtiski pieaugot budžeta izdevumiem, valsts konsolidētā kopbudžeta uzkrātais fiskālais pārpalikums samazinājās par 43.4 milj. latu. Valsts sociālās apdrošināšanas speciālā budžeta fiskālais pārpalikums 2004. gada pirmajos 11 mēnešos bija 38.3 milj. latu, pašvaldību budžeta fiskālais pārpalikums – 26.3 milj. latu un valsts pamatbudžeta fiskālais pārpalikums – 4.7 milj. latu.

Nedaudz pieaugot valsts ārējam parādam, valdības parāds novembrī palielinājās par 6.7 milj. latu (līdz 972.3 milj. latu). Valsts iekšējais parāds gandrīz nemainījās, jo jauni valsts iekšējā aizņēmuma vērtspapīri netika emitēti.

Novembrī plašā nauda M2X pieauga par 19.3 milj. latu, palielinoties noguldījumu atlikumam, bet nedaudz samazinoties apgrozībā esošās skaidrās naudas atlikumam. Plašās naudas gada kāpuma temps saruka no 26.5% oktobrī līdz 25.9% novembrī. Saglabājoties negatīvam noguldījumu reālo procentu likmju līmenim, iekšzemes uzņēmumu un privātpersonu noguldījumu atlikums pieauga par 23.9 milj. latu, un tā gada kāpuma temps gandrīz nemainījās (32.5%). Nedaudz pieauga gan termiņnoguldījumu, gan pieprasījuma noguldījumu atlikums, straujāk augot ārvalstu valūtā veikto noguldījumu atlikumam. Savukārt noguldītāju dalījumā pieauga tikai privātpersonu noguldījumu atlikums (par 34.4 milj. latu), bet uzņēmumu noguldījumu atlikums, līdzīgi kā iepriekšējā gada atbilstošajā mēnesī, nedaudz saruka.

Iekšzemes uzņēmumiem un privātpersonām izsniegto kredītu atlikuma pieaugums bija zemākais kopš jūlija – 100.9 milj. latu, nedaudz (līdz 46.8%) sarūkot arī kredītu atlikuma gada pieauguma tempam. Kredītu atlikuma kāpumu joprojām noteica hipotēku kredīta atlikuma palielināšanās, tomēr atšķirībā no iepriekšējiem mēnešiem šā kredīta atlikuma kāpums vairs neveidoja lielāko daļu no kredītu kopējā palielinājuma. Hipotēku kredīta atlikums pieauga par 42.6 milj. latu, t.sk. kredīti privātpersonām mājokļa iegādei – par 34.5 milj. latu. Vienlaikus aizvien nozīmīgāks kļuva komerckredīta atlikuma kāpums (novembrī – par 20.0 milj. latu), kā arī industriālā kredīta un norēķinu kontu debeta atlikuma pieaugums.

IEKŠZEMES UZŅĒMUMIEM UN PRIVĀTPERSONĀM IZSNIEGTO KREDĪTU PROCENTU LIKMES


MAKROEKONOMISKIE RĀDĪTĀJI	2004	
	X	XI
Rūpniecības produkcijas fiziskā apjoma indeksa pārmaiņas (salīdzinot ar iepriekšējā gada atbilstošo periodu; %)	2.8	*
Patēriņa cenu indeksa pārmaiņas		
Mēneša (%)	0.4	0.5
Gada (%)	7.2	7.2
Patēriņa cenu gada pamatinflācija ¹ (%)	7.2	7.4
Reģistrēto bezdarbnieku skaits perioda beigās	91 252	90 637
Bezdarba līmenis (% no ekonomiski aktīvo iedzīvotāju skaita)	8.5	8.5
Vālstis konsolidētā kopbudžeta fiskālā bilancē (milj. latu)	119.4	76.0
Ārējā tirdzniecība (milj. latu)		
Eksports	195.0	*
Imports	337.6	*
Bilance	-142.6	*

¹ Avots: Latvijas Bankas dati.

* Datu vēl nav.

Avots: LR Centrālās statistikas pārvaldes dati.

Joprojām lielāks bija ārvalstu valūtā izsniegto kredītu atlikuma kāpums. Līdzīgā apjomā auga uzņēmumiem un privātpersonām izsniegto kredītu atlikums (attiecīgi par 51.6 milj. latu un 49.3 milj. latu). Privātpersonām izsniegto kredītu atlikuma gada pieauguma temps nedaudz samazinājās, tomēr joprojām bija ievērojami straujāks nekā uzņēmumiem izsniegto kredītu atlikumam (attiecīgi 78.5% un 33.8%). Lielāko daļu privātpersonām izsniegto kredītu atlikuma kāpuma nodrošināja kredīti mā-jokļa iegādei (gada kāpuma temps novembrī – 88.5%).

Kredītu atlikuma pieaugumu novembrī noteica gan privātpersonu, gan valdības noguldījumu atlikuma palielināšanās. Tomēr joprojām vairāk resursu bankas ieguva no ārvalstu bankām (pieaugums – 143.1 milj. latu, t.sk. no mātesbankām – 110.8 milj. latu), tāpēc banku sektora tiro ārējo aktīvu negatīvais atlikums palielinājās par 59.2 milj. latu.

Banku peļņa 2004. gada pirmajos 11 mēnešos sasniedza 104.6 milj. latu (gada pieaugums – 1.6 reizes).

Iekšzemes uzņēmumiem latos izsniegto kredītu vidējā svērtā procentu likme palielinājās (par 0.6 procentu punktiem; līdz 7.3%), bet nedaudz saruka iekšzemes uzņēmumiem ārvalstu valūtā izsniegto kredītu (par 0.2 procentu punktiem; līdz 4.8%) un privātpersonām latos un ārvalstu valūtā izsniegto kredītu (par 0.1 procentu punktu; attiecīgi līdz 9.5% un 5.2%) vidējā svērtā procentu likme. Pēc ilgāka stabilitātes perioda sāka paaugstināties noguldījumu procentu likmju līmenis – darījumiem latos kāpums sasniedza 0.2–0.5 procentu punktus, darījumiem ārvalstu valūtā – 0.1–0.2 procentu punktus.

RIGIBOR starpbanku tirgū uz nakti izsniegtajiem kredītiem svārstījās 2.8–4.3% robežās, minimumu sasniedzot obligāto rezervju prasību izpildes perioda pēdējās dienās. Novembrī veiktā Latvijas Bankas refinansēšanas likmes paaugstināšana līdz 4.0% ietekmēja vidēja termiņa RIGIBOR: kredītiem ar 3 un 6 mēnešu termiņu RIGIBOR pieauga attiecīgi par 23 bāzes punktiem (līdz 4.60%) un 19 bāzes punktiem (līdz 4.58%).

Naudas bāzes kāpums novembrī bija niecīgs (5.3 milj. latu), un to noteica banku noguldījumu centrālajā bankā atlikuma pieaugums. Latvijas Bankas naudas piedāvājuma kāpumu veicināja valdības noguldījuma atlikuma Latvijas Bankā samazināšanās (par 71.4 milj. latu), toties saruka bankām izsniegto Latvijas Bankas kredītu atlikums (par 51.5 milj. latu) un centrālās bankas tirie ārējie aktīvi (par 9.1 milj. latu). Emitētās nacionālās valūtas segums ar Latvijas Bankas tirajiem ārējiem aktīviem novembra beigās bija 111.9%.

Latu likviditātes līmenis banku sektorā bija augsts, un būtiski samazinājās gan bankām izsniegto Latvijas Bankas *repo* kredītu apjoms (2.7 reizes; līdz 135.3 milj. latu), gan starpbanku tirgū latos izsniegto kredītu apjoms (par 15.2%; līdz 545.8 milj. latu). Valūtas mijmaiņas darījumi tika veikti 24.8 milj. latu apjomā.

Lielā ASV budžeta un tekošā konta deficīta dēļ ASV dolāra vērtība pasaules valūtas tirgū novembrī turpināja kristies. Atbilstoši mainījās arī Latvijas Bankas noteiktie ārvalstu valūtu kursi attiecībā pret latu – ASV dolāra kurss samazinājās par 2.2%, bet eiro, Lielbritānijas sterliņu mārciņas un Japānas jenas kurss pieauga attiecīgi par 1.8%, 0.8% un 0.8%.

Novembrī pa dzelzceļu pārvadāto kravu apjoms salīdzinājumā ar iepriekšējā gada atbilstošo periodu samazinājās par 2.7%, bet kravu apgrozījums Latvijas ostās palielinājās par 2.7% un pa cauruļvadu transportēto naftas produktu apjoms – par 5.7%. Rūpniecības produkcijas fiziskā apjoma indekss oktobrī bija 2.8%, pieaugumam apstrādes rūpniecībā sasniedzot 3.9%. Mazumtirdzniecības apgrozījums salīdzināmajās cenās pieauga par 9.6%.

MONETĀRIE RĀDĪTĀJI (perioda beigās; milj. latu)

	2004	
	X	XI
Banku sistēma		
M2X	2 699.9	2 719.2
Skaidrā nauda apgrozībā (bez atlikumiem banku kasēs)	624.6	620.0
Iekšzemes uzņēmumu un privātpersonu noguldījumi	2 075.3	2 099.2
Pieprasījuma noguldījumi	1 217.7	1 226.0
Termiņnoguldījumi	857.6	873.2
M2D	1 896.7	1 901.1
Tīrie ārējie aktīvi	-90.2	-158.5
Tīrie iekšējie aktīvi	2 790.1	2 877.7
Kredīti iekšzemes uzņēmumiem un privātpersonām	3 523.0	3 623.9
Īstermiņa kredīti	527.4	540.9
Ilgtermiņa kredīti	2 995.6	3 083.0
Kredīts valdībai (neto)	25.9	49.8
Latvijas Banka		
M0	909.4	914.7
Skaidrā nauda apgrozībā	697.9	694.4
Noguldījumi Latvijas Bankā latos	211.5	220.2
Tīrie ārējie aktīvi	1 032.6	1 023.5
Tīrie iekšējie aktīvi	-123.2	-108.9
Kredīti	-51.8	-32.3
Bankām	88.8	37.3
Valdībai (neto)	-140.6	-69.6
Pārējie aktīvi (neto)	-71.5	-76.6
Ārējās rezerves (perioda beigās; milj. ASV dolāru)	1 936.43	1 957.39
Zelts	105.20	112.21
Speciālās aizņēmuma tiesības	0.14	0.15
Rezerves pozīcija Starptautiskajā Valūtas fondā	0.08	0.08
Ārvalstu konvertējamās valūtas	1 831.01	1 844.95

PROCENTU LIKMES UN LATVIJAS BANKAS NOTEIKTIE ĀRVALSTU VALŪTU KURSI

	2004	
	X	XI
Latos izsniegto iekšzemes starpbanku kredītu vidējā svērtā procentu likme	3.8	3.4
Iekšzemes uzņēmumiem un privātpersonām izsniegto kredītu procentu likmes		
Kredīti uzņēmumiem (izsniegti latos)	6.7	7.3
Kredīti privātpersonām (izsniegti latos)	9.6	9.5
Kredīti uzņēmumiem (izsniegti ārvalstu valūtā)	5.0	4.8
Kredīti privātpersonām (izsniegti ārvalstu valūtā)	5.3	5.2
No iekšzemes uzņēmumiem un privātpersonām piesaistīto noguldījumu procentu likmes		
Uzņēmumu termiņnoguldījumi (veikti latos)	3.4	3.6
Uzņēmumu pieprasījuma noguldījumi (veikti latos)	1.1	1.1
Privātpersonu termiņnoguldījumi (veikti latos)	3.5	4.0
Privātpersonu pieprasījuma noguldījumi (veikti latos)	0.6	0.6
Uzņēmumu termiņnoguldījumi (veikti ārvalstu valūtā)	1.8	1.9
Uzņēmumu pieprasījuma noguldījumi (veikti ārvalstu valūtā)	0.7	0.7
Privātpersonu termiņnoguldījumi (veikti ārvalstu valūtā)	2.1	2.3
Privātpersonu pieprasījuma noguldījumi (veikti ārvalstu valūtā)	0.8	0.9
Latvijas Bankas refinansēšanas likme (perioda beigās; %)	3.5	4.0
Ārvalstu valūtu kursi (perioda beigās)		
Ls pret USD	0.5340	0.5220
Ls pret GBP	0.9790	0.9870
Ls pret 100 JPY	0.5030	0.5070
Ls pret EUR	0.6800	0.6920

KREDĪTIESTĀŽU KOPSAVILKUMA BILANCE (perioda beigās; milj. latu)

	2004	
	X	XI
Banku rezerves	283.4	292.3
Nacionālā valūta banku kasēs	73.3	74.4
Noguldījumi Latvijas Bankā	210.1	217.9
Ārzemju aktīvi	2 896.6	2 956.6
Ārvalstu valūta banku kasēs	47.3	49.5
Prasības pret ārvalstu bankām	1 895.3	1 949.7
Prasības pret ārvalstu nebankām	929.7	926.1
Pārējie aktīvi	24.3	31.4
Prasības pret centrālo valdību (neto)	172.6	128.0
Prasības pret pašvaldībām (neto)	-6.1	-8.5
Prasības pret valsts uzņēmumiem	85.1	90.3
Prasības pret privātuzņēmumiem	2 246.1	2 292.6
Prasības pret privātpersonām	1 229.2	1 278.5
Neklasificētie aktīvi	407.8	415.6
Pamatlīdzekļi	124.5	124.5
Nauda ceļā	11.3	15.3
Pārējie aktīvi	61.4	64.4
Prasības pret iekšzemes kredītiestādēm (t.sk. ieguldījumi)	210.6	211.4
Aktīvi pavisam	7 314.7	7 445.4
<i>Papildpostenis: aktīvi pārvaldīšanā</i>	<i>567.5</i>	<i>545.6</i>
Pieprasījuma noguldījumi	730.4	731.4
Valsts uzņēmumu	58.0	45.0
Privātuzņēmumu	319.5	331.4
Privātpersonu	353.0	355.0
Termiņnoguldījumi	541.7	549.7
Valsts uzņēmumu	47.9	48.7
Privātuzņēmumu	177.9	175.9
Privātpersonu	315.9	325.1
Rezidentu noguldījumi ārvalstu valūtā	803.2	818.1
Valsts uzņēmumu	24.4	19.1
Privātuzņēmumu	275.7	272.9
Privātpersonu	503.1	526.2
Tranzītfondi	5.5	5.3
Ārzemju pasīvi	4 019.5	4 138.7
Saistības pret ārvalstu bankām	1 250.2	1 393.3
Saistības pret ārvalstu nebankām	2 614.9	2 576.1
Pārējie pasīvi (t.sk. pakārtotās saistības)	154.4	169.3
Saistības pret Latvijas Banku	88.8	37.3
Parāda vērtspapīri	76.6	86.4
Kapitāls un rezerves	602.3	613.5
Rezidentu	341.1	351.5
Nerezidentu	261.1	262.0
Uzkrājumi parādiem un saistībām	82.1	85.0
Neklasificētie pasīvi	364.6	380.0
Nauda ceļā	112.2	124.9
Pārējie pasīvi (t.sk. pakārtotās saistības)	55.1	62.2
Saistības pret iekšzemes kredītiestādēm	197.4	192.9
Pasīvi pavisam	7 314.7	7 445.4
<i>Papildpostenis: pasīvi pārvaldīšanā</i>	<i>567.5</i>	<i>545.6</i>

Latvijas banku sistēmas un Latvijas Bankas monetāro rādītāju, kā arī starptautisko rezervju raksturlielumu publicēšanas datumi atrodami Starptautiskā Valūtas fonda Datu izplatīšanas standartu biļetena padomes interneta lapā (<http://dsbb.imf.org>). Šie dati visagrāk tiek publicēti Latvijas Bankas interneta lapā (<http://www.bank.lv>).