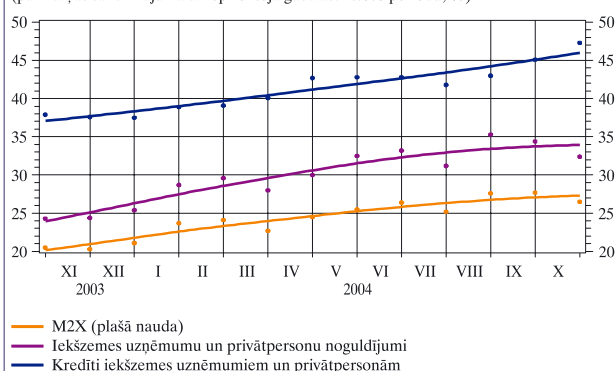


# MONETĀRAIS BIĻETENS 2004

10

## PLAŠĀ NAUDA, NOGULDĪJUMI UN KREDĪTI

(pārmaiņas salīdzinājumā ar iepriekšējā gada atbilstošo periodu; %)



Jaunākie makroekonomiskie dati liecina – spēcīgs iekšzemes pieprasījums joprojām nodrošina to, ka Latvijas tautsaimniecības izaugsme pašlaik ir straujākā ES, bet arī tekošā konta negatīvais saldo ir viens no augstākajiem ES. Lai gan patēriņa cenu kāpuma temps samazinājās, Latvijā saglabājās augsta inflācija. Turpināja palielināties kreditēšanas temps. Lai veicinātu sabalansētu tautsaimniecības ilgtermiņa attīstību un samazinātu iekšzemes pieprasījumu, Latvijas Banka ar 2004. gada 12. novembri par 0.5 procentu punktiem (līdz 4.0%) paaugstināja refinansēšanas likmi. Lai vienādotu banku konkurences nosacījumus un palēninātu strauji augošo Latvijas banku aizņemšanos ārvalstu bankās, obligāto rezervju prasību aprēķināšanas bāzē ar 2005. gada 24. janvāri tiks ietvertas arī banku saistības pret ārvalstu bankām ar noteikto termiņu vai brīdinājuma termiņu par izņemšanu līdz 2 gadiem.

Patēriņa cenu gada inflācija saruka līdz 7.2%, t.sk. nedaudz mazinājās pārtikas cenu un administratīvi regulējamo cenu ietekme (mazāks bija siltumenerģijas tarifu kāpums). Salīdzinājumā ar iepriekšējo mēnesi patēriņa cenas pieauga par 0.4%, t.sk. būtiski palielinājās degvielas cenas (par 3.8%), kā arī apģērba un apavu cenas (par 2.9%).

Valsts konsolidētā kopbudžeta fiskālais pārpalikums 2004. gada pirmajos desmit mēnešos bija 119.4 milj. latu. Oktobrī valsts konsolidētā kopbudžeta uzkrātais fiskālais pārpalikums palielinājās par 25.6 milj. latu. Valsts konsolidētā kopbudžeta ieņēmumi 2004. gada pirmajos desmit mēnešos auga straujāk nekā izdevumi (kāpums attiecīgi 19.5% un 12.8%), turklāt oktobrī ieņēmumu apjoms saņemtās ārvalstu finanšu palīdzības un augsto nodokļu ieņēmumu ietekmē pārsniedza iepriekšējā gada atbilstošā perioda līmeni par 37.2%.

Valdības parāds oktobrī palielinājās par 22.2 milj. latu (līdz 965.6 milj. latu) galvenokārt valsts iekšējā aizņēmuma parādizīmju emisijas rezultātā. 6 mēnešu parādizīmju vidējā diskonta likme bija par 17 bāzes punktiem augstāka nekā iepriekšējā atbilstošā termiņa parādizīmju izsolē augustā (3.70%), bet 12 mēnešu parādizīmju vidējā diskonta likme saruka par 5 bāzes punktiem (līdz 3.59%).

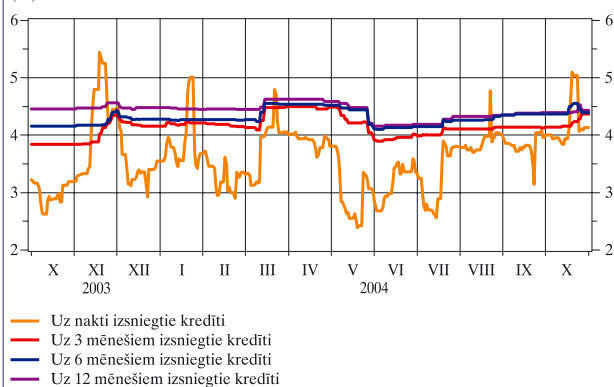
Oktobrī par 0.2 procentu punktiem (līdz 8.5%) samazinājās bezdarba līmenis.

Plašās naudas M2X pieaugumu (59.4 milj. latu) oktobrī veicināja gan skaidrās naudas, gan noguldījumu atlikuma kāpums. Plašās naudas gada pieauguma temps augstās bāzes ietekmē samazinājās līdz 26.5%. Arī noguldījumu atlikuma gada kāpuma temps saruka (līdz 32.4%), lai gan salīdzinājumā ar septembri palielinājās gan ārvalstu valūtā, gan latos veikto noguldījumu atlikums (attiecīgi par 32.4 milj. latu un 16.6 milj. latu).

Iekšzemes uzņēmumiem un privātpersonām izsniegto kredītu atlikuma gada pieauguma temps palielinājās līdz 47.3% (kāpums salīdzinājumā ar iepriekšējo mēnesi – 130.9 milj. latu). Lai gan visvairāk joprojām pieauga hipotēku kredītu atlikums (par 55.0 milj. latu), oktobrī tas palielinājās lēnāk nekā septembrī un atšķirībā no vairākiem iepriekšējiem mēnešiem veidoja mazāk nekā pusi no kopējā kredītu atlikuma kāpuma. Savukārt paātrinājās iekšzemes uzņēmumiem izsniegtā komerc-kredīta un industriālā kredīta atlikuma pieauguma temps (kāpums attiecīgi 41.4 milj. latu un 15.4 milj. latu). Tāpat kā noguldījumu piesaistē, lielāko pieauguma daļu veidoja ārvalstu valūtā izsniegto kredītu atlikums. Vairāk nekā puse no kredītu atlikuma tika novirzīta iekšzemes uzņēmumu kreditēšanai –

**NAUDAS TIRGUS PROCENTU LIKMJU INDEKSS RIGIBOR**

(%)


**MAKROEKONOMISKIE RĀDĪTĀJI**

	2004	
	IX	X
Rūpniecības produkcijas fiziskā apjoma indeksa pārmaiņas (salīdzinot ar iepriekšējā gada atbilstošo periodu; %)	3.4	*
Patēriņa cenu indeksa pārmaiņas		
Mēneša (%)	0.4	0.4
Gada (%)	7.7	7.2
Patēriņa cenu gada pamatinfliācija <sup>1</sup> (%)	7.3	7.2
Reģistrēto bezdarbnieku skaits perioda beigās	92 478	91 252
Bezdarba līmenis (% no ekonomiski aktīvo iedzīvotāju skaita)	8.7	8.5
Valsts konsolidētā kopbudžeta fiskālā bilance (milj. latu)	93.8	119.4
Ārējā tirdzniecība (milj. latu)		
Eksports	180.3	*
Imports	361.6	*
Bilance	-181.3	*

<sup>1</sup> Avots: Latvijas Bankas dati.

\* Datu vēl nav.

Avots: LR Centrālās statistikas pārvaldes dati.

uzņēmumiem izsniegto kredītu atlikums palielinājās par 75.2 milj. latu.

Kredītu atlikuma kāpumu oktobrī nodrošināja iekšzemes noguldījumu atlikuma pieaugums un ārvalstu bankās izvietoto līdzekļu izmantošana. Kredītiestāžu ārzemju aktīvi saruka par 74.8 milj. latu (t.sk. prasības pret ārvalstu bankām – par 66.2 milj. latu), un banku sektora tīro ārējo aktīvu negatīvais saldo palielinājās par 82.0 milj. latu. Tomēr iekšzemes darījumu rezultātā banku sektora aktīvi turpināja palielināties (oktobra beigās – 7.3 mljrd. latu). Banku peļņa 2004. gada pirmajos desmit mēnešos bija rekordaugsta – 93.5 milj. latu.

Oktobrī samazinājās iekšzemes uzņēmumiem izsniegto kredītu vidējā svērtā procentu likme, par 1.0 procentu punktu (līdz 6.7%) sarūkot latos izsniegto kredītu un par 0.2 procentu punktiem (līdz 5.0%) – ārvalstu valūtā izsniegto kredītu vidējai svērtajai procentu likmei. Par 0.1 procentu punktu (līdz 5.3%) samazinājās iekšzemes privātpersonām ārvalstu valūtā izsniegto kredītu vidējā svērtā procentu likme, bet šai klientu grupai latos izsniegto kredītu vidējā svērtā procentu likme sasniedza augstāko līmeni 2004. gadā (9.6%). Noguldījumu vidējās svērtās procentu likmes gandrīz nemainījās.

Starpbanku tirgū RIGIBOR uz nakti izsniegtajiem kredītiem oktobrī svārstījās 3.8–5.1% robežās, augstāko līmeni sasniedzot obligāto rezervju prasību izpildes perioda beigās. Mēneša vidū par 14–18 bāzes punktiem pieauga ilgāka termiņa RIGIBOR (kredītiem ar 6 un 12 mēnešu termiņu – attiecīgi līdz 4.55% un 4.53%), tomēr oktobra beigās tas samazinājās un tikai par 2–4 bāzes punktiem pārsniedza mēneša sākuma līmeni.

Oktobrī palielinājās skaidrās naudas pieprasījums (skaidrā nauda apgrozībā pieauga par 11.7 milj. latu), bet rezervju prasību izpildei bankas palielināja noguldījumu atlikumu Latvijas Bankā. Tādējādi naudas bāze M0 pieauga par 30.7 milj. latu. Latvijas Bankas naudas piedāvājuma kāpumu nodrošināja centrālās bankas tīro ārējo aktīvu pieaugums par 68.4 milj. latu, tai neto nopērkot ārvalstu valūtu 28.1 milj. latu apjomā, veicot valūtas mijmaiņas darījumus, kā arī ārzemju aktīvos ieskaitot valdības saņemtos Eiropas Komisijas līdzekļus. Emitētās nacionālās valūtas segums ar Latvijas Bankas tīrajiem ārējiem aktīviem oktobra beigās bija 113.5%. Valdības noguldījuma atlikums centrālajā bankā auga straujāk nekā Latvijas Bankas īpašumā esošo valdības vērtspapīru portfelis (oktobrī centrālā banka valsts vērtspapīru otrreizējā tirgū iegādājās vērtspapīrus 16.8 milj. latu apjomā).

Lai gan bankām izsniegto Latvijas Bankas kredītu atlikums saruka par 13.2 milj. latu, bankas vairāk nekā septembrī latu likviditāti nodrošināja gan starpbanku tirgū (kāpums – 3.2%; līdz 643.5 milj. latu), gan ar izsniegto Latvijas Bankas *repo* kredītu palīdzību (pieaugums – 31.7%; līdz 364.6 milj. latu), gan izmantojot lombarda kredītus (69.5 milj. latu). Valūtas mijmaiņas darījumi tika veikti 22.5 milj. latu apjomā.

Oktobrī Latvijas Bankas noteiktais ASV dolāra un Lielbritānijas sterliņu mārciņas kurss attiecībā pret latu samazinājās attiecīgi par 1.8% un 0.7%, bet eiro un Japānas jenas kurss palielinājās attiecīgi par 1.3% un 2.7%.

Oktobrī pa dzelzceļu pārvadāto kravu apjoms salīdzinājumā ar iepriekšējā gada atbilstošo periodu pieauga par 28.3%. Kravu apgrozījums Latvijas ostās palielinājās par 20.2%, bet pa cauruļvadu transportēto naftas produktu apjoms – 1.6 reizes. Rūpniecības produkcijas fiziskais apjoms septembrī salīdzinājumā ar iepriekšējā gada atbilstošo periodu pieauga par 3.4%, bet mazumtirdzniecības apgrozījums salīdzināmajās cenās palielinājās par 11.6%.

MONETĀRIE RĀDĪTĀJI (perioda beigās; milj. latu)	2004	
	IX	X
<b>Banku sistēma</b>		
M2X	2 640.5	2 699.9
Skaidrā nauda apgrozībā (bez atlikumiem banku kasēs)	614.2	624.6
Iekšzemes uzņēmumu un privātpersonu noguldījumi	2 026.3	2 075.3
Pieprasījuma noguldījumi	1 183.5	1 217.7
Termiņnoguldījumi	842.8	857.6
M2D	1 869.7	1 896.7
Tīrie ārējie aktīvi	-76.7	-90.2
Tīrie iekšējie aktīvi	2 717.2	2 790.1
Kredīti iekšzemes uzņēmumiem un privātpersonām	3 392.1	3 523.0
Īstermiņa kredīti	497.3	527.4
Ilgtermiņa kredīti	2 894.8	2 995.6
Kredīts valdībai (neto)	49.7	25.9
<b>Latvijas Banka</b>		
M0	878.7	909.4
Skaidrā nauda apgrozībā	686.2	697.9
Noguldījumi Latvijas Bankā latos	192.5	211.5
Tīrie ārējie aktīvi	964.2	1 032.6
Tīrie iekšējie aktīvi	-85.4	-123.2
Kredīti	-21.3	-51.8
Bankām	102.0	88.8
Valdībai (neto)	-123.3	-140.6
Pārējie aktīvi (neto)	-64.1	-71.5
Ārējās rezerves (perioda beigās; milj. ASV dolāru)	1 777.87	1 936.43
Zelts	102.50	105.20
Speciālās aizņēmuma tiesības	0.14	0.14
Rezerves pozīcija Starptautiskajā Valūtas fondā	0.08	0.08
Ārvalstu konvertējamās valūtas	1 675.15	1 831.01

PROCENTU LIKMES UN LATVIJAS BANKAS NOTEIKTIE ĀRVALSTU VALŪTU KURSI	2004	
	IX	X
Latos izsniegto iekšzemes starpbanku kredītu vidējā svērtā procentu likme	3.4	3.8
Iekšzemes uzņēmumiem un privātpersonām izsniegto kredītu procentu likmes		
Kredīti uzņēmumiem (izsniegti latos)	7.7	6.7
Kredīti privātpersonām (izsniegti latos)	9.1	9.6
Kredīti uzņēmumiem (izsniegti ārvalstu valūtā)	5.2	5.0
Kredīti privātpersonām (izsniegti ārvalstu valūtā)	5.4	5.3
No iekšzemes uzņēmumiem un privātpersonām piesaistīto noguldījumu procentu likmes		
Uzņēmumu termiņnoguldījumi (veikti latos)	3.4	3.4
Uzņēmumu pieprasījuma noguldījumi (veikti latos)	1.2	1.1
Privātpersonu termiņnoguldījumi (veikti latos)	3.5	3.5
Privātpersonu pieprasījuma noguldījumi (veikti latos)	0.6	0.6
Uzņēmumu termiņnoguldījumi (veikti ārvalstu valūtā)	1.8	1.8
Uzņēmumu pieprasījuma noguldījumi (veikti ārvalstu valūtā)	0.7	0.7
Privātpersonu termiņnoguldījumi (veikti ārvalstu valūtā)	2.1	2.1
Privātpersonu pieprasījuma noguldījumi (veikti ārvalstu valūtā)	0.8	0.8
Latvijas Bankas refinansēšanas likme (perioda beigās; %)	3.5	3.5
Ārvalstu valūtu kursi (perioda beigās)		
Ls pret USD	0.5440	0.5340
Ls pret GBP	0.9860	0.9790
Ls pret 100 JPY	0.4900	0.5030
Ls pret EUR	0.6710	0.6800

**KREDĪTIESTĀŽU KOPSAVILKUMA BILANCE** (perioda beigās; milj. latu)

	2004	
	IX	X
Banku rezerves	260.3	283.4
Nacionālā valūta banku kasēs	72.0	73.3
Noguldījumi Latvijas Bankā	188.3	210.1
Ārzemju aktīvi	2 971.4	2 896.6
Ārvalstu valūta banku kasēs	52.4	47.3
Prasības pret ārvalstu bankām	1 961.5	1 895.3
Prasības pret ārvalstu nebankām	928.0	929.7
Pārējie aktīvi	29.5	24.3
Prasības pret centrālo valdību (neto)	170.8	172.6
Prasības pret pašvaldībām (neto)	2.2	-6.1
Prasības pret valsts uzņēmumiem	82.0	85.1
Prasības pret privātuzņēmumiem	2 172.7	2 246.1
Prasības pret privātpersonām	1 173.5	1 229.2
Neklasificētie aktīvi	358.2	407.8
Pamatlīdzekļi	124.0	124.5
Nauda ceļā	8.7	11.3
Pārējie aktīvi	58.0	61.4
Prasības pret iekšzemes kredītiestādēm (t.sk. ieguldījumi)	167.6	210.6
<b>Aktīvi pavisam</b>	<b>7 191.1</b>	<b>7 314.7</b>
<i>Papildpostenis: aktīvi pārvaldīšanā</i>	<i>490.4</i>	<i>567.5</i>
Pieprasījuma noguldījumi	718.1	730.4
Valsts uzņēmumu	57.3	58.0
Privātuzņēmumu	317.4	319.5
Privātpersonu	343.4	353.0
Termiņnoguldījumi	537.4	541.7
Valsts uzņēmumu	44.0	47.9
Privātuzņēmumu	172.2	177.9
Privātpersonu	321.2	315.9
Rezidentu noguldījumi ārvalstu valūtā	770.8	803.2
Valsts uzņēmumu	28.2	24.4
Privātuzņēmumu	259.3	275.7
Privātpersonu	483.4	503.1
Tranzītfondi	5.4	5.5
Ārzemju pasīvi	4 012.2	4 019.5
Saistības pret ārvalstu bankām	1 236.1	1 250.2
Saistības pret ārvalstu nebankām	2 631.0	2 614.9
Pārējie pasīvi (t.sk. pakārtotās saistības)	145.1	154.4
Saistības pret Latvijas Banku	102.0	88.8
Parāda vērtspapīri	76.4	76.6
Kapitāls un rezerves	568.8	602.3
Rezidentu	328.6	341.1
Nerezidentu	240.2	261.1
Uzkrājumi parādiem un saistībām	81.0	82.1
Neklasificētie pasīvi	318.9	364.6
Nauda ceļā	112.3	112.2
Pārējie pasīvi (t.sk. pakārtotās saistības)	55.1	55.1
Saistības pret iekšzemes kredītiestādēm	151.5	197.4
<b>Pasīvi pavisam</b>	<b>7 191.1</b>	<b>7 314.7</b>
<i>Papildpostenis: pasīvi pārvaldīšanā</i>	<i>490.4</i>	<i>567.5</i>

Latvijas banku sistēmas un Latvijas Bankas monetāro rādītāju, kā arī starptautisko rezervju raksturlielumu publicēšanas datumi atrodami Starptautiskā Valūtas fonda Datu izplatīšanas standartu biļetena padomes interneta lapā (<http://dsbb.imf.org>). Šie dati visagrāk tiek publicēti Latvijas Bankas interneta lapā (<http://www.bank.lv>).