

# MONETĀRAIS BIĻETENS 2004

7

Jūlijā starptautiskās reitingu aģentūras *Fitch Ratings* un *Standard & Poor's* novērtēja Latvijas tautsaimniecības stabilitāti un investīcijām labvēlīgo vidi, paaugstinot reitingu valsts ilgtermiņa saistībām ārvalstu valūtā no BBB+ līdz A- un saglabājot pozitīvu nākotnes vērtējumu. Naudas piedāvājuma kāpums un kredītesānas pieauguma temps bija zemāks nekā jūnijā, un šo rādītāju gada kāpuma temps nedaudz samazinājās (attiecīgi līdz 25.2% un 41.8%).

Patēriņa cenu gada inflācija pieauga līdz 6.7%. Papildus līdzšinējiem patēriņa cenu pārmaiņu faktoriem no piedāvājuma puses – ar pievienošanās ES saistītajām nodokļu likmju pārmaiņām un administratīvi regulējamo cenu pieaugumam – patēriņa cenu gada inflācijas kāpumu noteica neapstrādātās pārtikas cenu un gāzes tarifu pieaugums (šo faktoru kopējā ietekme – 0.7 procentu punkti). Degvielas cenas salīdzinājumā ar iepriekšējo mēnesi nedaudz samazinājās, un saruka arī to gada kāpuma temps. Salīdzinājumā ar iepriekšējo mēnesi būtiski (par 4.1%) kritās apģērba un apavu cenas, un tas jūlijā bija galvenais inflācijas pieaugumu ierobežojošais faktors.

Straujais kredītesānas temps joprojām nodrošināja augstu iekšzemes pieprasījumu, un, lai veicinātu vienmērīgu tautsaimniecības attīstību un mazinātu makroekonomiskos riskus valstī, Latvijas Banka ar 2004. gada 24. jūliju paaugstināja banku rezervju normu no 3% līdz 4%.

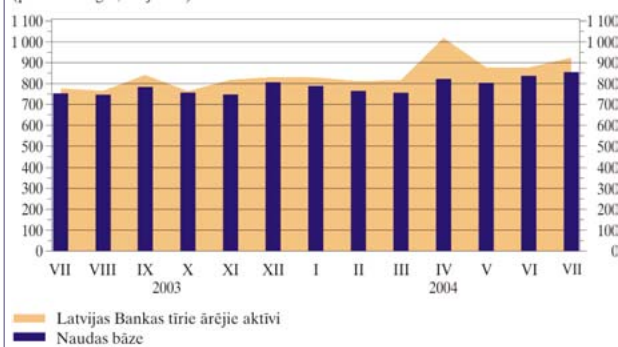
Jūlijā būtiski (par 34.7 milj. latu) palielinājās valsts konsolidētā kopbudžeta fiskālais pārpalikums (2004. gada pirmajos septiņos mēnešos – 46.7 milj. latu, t.sk. valsts speciālā budžeta un pašvaldību konsolidētā budžeta pārpalikums sasniedza attiecīgi 41.3 milj. latu un 19.6 milj. latu, bet valsts pamatbudžetā saglabājās neliels deficīts). Joprojām turpināja augt nodokļu ieņēmumi, tomēr ieņēmumu pārsniegumu pār izdevumiem noteica liels ārvalstu finanšu palīdzības (strukturālo fondu līdzekļu) apjoms (39.4 milj. latu). Tādējādi jūlijā budžeta ieņēmumi salīdzinājumā ar iepriekšējā gada atbilstošo periodu pieauga par 26.4%, bet izdevumi – tikai par 6.0%.

Valsts parāds jūlijā palielinājās par 8.7 milj. latu un mēneša beigās bija 935.4 milj. latu. Kāpumu noteica jūlijā notikusi valsts iekšējā aizņēmuma 12 mēnešu parādzīmju izsole, kurā tika pārdoti visi piedāvātie vērtspapīri 8.0 milj. latu apjomā ar vidējo svērto diskonta likmi 3.46% (par 2 bāzes punktiem zemāka nekā iepriekšējā atbilstošā termiņa vērtspapīru izsolē jūnijā).

Plašās naudas pieaugums (46.0 milj. latu) bija mazākais kopš marta, un to noteica mazāks iekšzemes uzņēmumu un privātpersonu noguldījumu atlikuma kāpums (28.5 milj. latu), noguldījumu atlikuma gada pieauguma tempam samazinoties līdz 31.2%. Noguldījumu atlikuma kāpumu noteica ārvalstu valūtā veikto noguldījumu atlikuma pieaugums (41.6 milj. latu). Iekšzemes naudas piedāvājums M2D palielinājās tikai par 4.4 milj. latu, galvenokārt sezonālu faktoru dēļ augot skaidrās naudas pieprasījumam. Skaidrā nauda apgriezībā (bez atlikumiem banku kasēs) jūlijā palielinājās par 17.5 milj. latu, bet tās gada kāpuma temps sasniedza 9.3%.

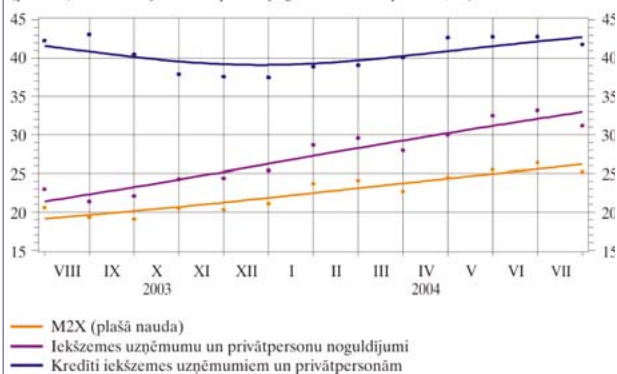
Iekšzemes uzņēmumiem un privātpersonām izsniegto kredītu atlikuma mēneša kāpuma temps jūlijā (2.7%) bija mazākais kopš janvāra, tādējādi nedaudz saruka arī šādu kredītu atlikuma gada pieauguma temps. Kredītu atlikuma kāpumu noteica ilgtermiņa kredītu atlikuma palielināšanās, vairāk nekā pusi mēneša pieauguma veidojot hipotēku kredīta atlikuma kāpumam (50.1 milj. latu). Lēnāks bija industriālā un komerciekredīta

EMITĒTĀS NACIONĀLĀS VALŪTAS SEGUMS  
(perioda beigās; milj. latu)



## PLAŠĀ NAUDA, NOGULDĪJUMI UN KREDĪTI

(pārmaiņas salīdzinājumā ar iepriekšējā gada atbilstošo periodu; %)



## MAKROEKONOMISKIE RĀDĪTĀJI

	2004	
	VI	VII
Rūpniecības produkcijas fiziskā apjoma indeksa pārmaiņas (salīdzinot ar iepriekšējā gada atbilstošo periodu; %)	6.0	*
Patēriņa cenu indeksa pārmaiņas		
Mēneša (%)	0.6	0.2
Gada (%)	6.1	6.7
Patēriņa cenu gada pamatinflācija <sup>1</sup> (%)	5.8	6.3
Reģistrēto bezdarbnieku skaits perioda beigās	93 042	92 628
Bezdarba līmenis (% no ekonomiski aktīvo iedzīvotāju skaita)	8.7	8.7
Valsts konsolidētā kopbudžeta fiskālā bilance (milj. latu)	12.0	46.7
Ārējā tirdzniecība (milj. latu)		
Eksports	182.7	*
Imports	281.8	*
Bilance	-99.1	*

<sup>1</sup> Avots: Latvijas Bankas dati.

\* Datu vēl nav.

Avots: LR Centrālās statistikas pārvaldes dati.

atlikuma pieaugums. Joprojām noteicošais (72.7 milj. latu) bija ārvalstu valūtā izsniegto kredītu atlikuma kāpums. Jūlijā šo kredītu atlikuma gada pieauguma temps palielinājās līdz 53.1%, bet latos izsniegtajiem aizdevumiem – samazinājās līdz 28.4%. Aizvien lielāka kredītu atlikuma daļa tika izsniegta mājsaimniecību kreditēšanai – jūlijā iekšzemes privātpersonām izsniegto kredītu atlikums pieauga par 56.5 milj. latu (iekšzemes uzņēmumiem izsniegto kredītu atlikums – par 27.6 milj. latu), gada pieauguma tempam sasniedzot 78.0% (28.6%).

Jūlijā nedaudz (attiecīgi līdz 4.9% un 5.5%) palielinājās iekšzemes uzņēmumiem un privātpersonām ārvalstu valūtā izsniegto kredītu vidējā svērtā procentu likme. Iekšzemes uzņēmumiem latos izsniegto kredītu vidējā svērtā procentu likme pieauga līdz 7.5%, bet iekšzemes privātpersonām latos izsniegto kredītu vidējā svērtā procentu likme samazinājās par 1.0 procentu punktu (līdz 7.3%).

Kredītu atlikuma pieaugumu nodrošināja gan iekšzemes noguldījumu atlikuma kāpums, gan banku sektora tīro ārējo aktīvu samazināšanās (par 50.6 milj. latu). Banku sektora aktīvi jūlijā palielinājās par 284.8 milj. latu (līdz 6.6 mljrd. latu). Banku peļņa 2004. gada pirmajos septiņos mēnešos bija 59.6 milj. latu (1.5 reizes lielāka nekā 2003. gada atbilstošajā periodā).

Latvijas Bankas naudas piedāvājuma kāpumu noteica centrālās bankas tīro ārējo aktīvu pieaugums (45.3 milj. latu), Latvijas Bankai neto nopērkot ārvalstu valūtu 20.8 milj. latu apjomā un atjaunojoties valūtas mijmaiņas darījumu pieprasījumam. Emitētās nacionālās valūtas segums ar Latvijas Bankas tīrajiem ārējiem aktīviem jūlija beigās bija 107.4%. Būtiski (par 23.6 milj. latu) pieauga arī bankām izsniegto Latvijas Bankas kredītu atlikums, tomēr to kompensēja valdības noguldījuma centrālajā bankā atlikuma kāpums (48.3 milj. latu), kā rezultātā Latvijas Bankas tīrie iekšējie aktīvi samazinājās. Repo kredīti tika izsniegti 2.2 reizes vairāk nekā jūnijā (89.7 milj. latu), un valūtas mijmaiņas darījumu apjoms bija 12 reizes lielāks (12.0 milj. latu). Starpbanku tirgū latos un ārvalstu valūtā izsniegto kredītu apjoms bija attiecīgi 666.8 milj. latu un 382.6 milj. latu (attiecīgi par 9.4% un 9.1% vairāk nekā jūnijā).

Latvijas Bankas noteiktie ārvalstu valūtas kursi attiecībā pret latu mainījās atbilstoši valūtas kursu svārstībām attiecībā pret SDR: ASV dolāra un Lielbritānijas sterliņu mārciņas kurss jūlijā pieauga attiecīgi par 0.7% un 0.5%, savukārt eiro un Japānas jenas kurss saruka attiecīgi par 0.3% un 2.2%.

Starpbanku tirgus procentu likmes mēneša lielāko daļu saglabājās zemas – uz nakti izsniegtajiem kredītiem tās bija 2.6–2.9%, mēneša beigās, kad pēc banku rezervju normas paaugstināšanas palielinājās latu pieprasījums, pieaugot līdz 3.8%. RIGIBOR kredītiem ar 6 mēnešu termiņu palielinājās no 4.15% jūlija sākumā līdz 4.26% mēneša beigās un kredītiem ar 12 mēnešu termiņu – attiecīgi no 4.19% līdz 4.33%. Nemainīga (2.8%) saglabājās starpbanku tirgū latos izsniegto kredītu vidējā svērtā procentu likme.

Jūlijā nedaudz (par 0.3%) samazinājās pa dzelzceļu pārvadāto kravu apjoms, bet pa cauruļvadu transportētais naftas produktu apjoms palielinājās par 40.4%. Kravu apgrozījums Latvijas ostās salīdzinājumā ar iepriekšējā gada atbilstošo periodu pieauga par 2.1%.

Rūpniecības produkcijas fiziskā apjoma indekss jūnijā sasniedza 6.0%. Apstrādes rūpniecības un elektroenerģijas, gāzes un ūdens apgādes produkcijas sezonāli izlīdzinātais fiziskā apjoma indekss salīdzinājumā ar iepriekšējā gada atbilstošo periodu pieauga attiecīgi par 5.6% un 7.4%. Mazumtirdzniecības apgrozījums salīdzināmajās cenās palielinājās par 10.9%.

**MONETĀRIE RĀDĪTĀJI** (perioda beigās; milj. latu)

	2004	
	VI	VII
<b>Banku sistēma</b>		
M2X	2 534.8	2 580.8
Skaidrā nauda apgrozībā (bez atlikumiem banku kasēs)	596.5	614.0
Iekšzemes uzņēmumu un privātpersonu noguldījumi	1 938.3	1 966.8
Pieprasījuma noguldījumi	1 153.4	1 147.4
Termiņnoguldījumi	784.9	819.4
M2D	1 843.4	1 847.8
Tīrie ārējie aktīvi	13.0	7.7
Tīrie iekšējie aktīvi	2 521.8	2 573.1
Kredīti iekšzemes uzņēmumiem un privātpersonām	3 061.4	3 145.4
Īstermiņa kredīti	455.4	458.3
Ilgtermiņa kredīti	2 606.0	2 687.1
Kredīts valdībai (neto)	128.3	101.3
<b>Latvijas Banka</b>		
M0	836.2	853.9
Skaidrā nauda apgrozībā	667.9	685.8
Noguldījumi Latvijas Bankā latos	168.3	168.2
Tīrie ārējie aktīvi	871.4	916.7
Tīrie iekšējie aktīvi	-35.2	-62.7
Kredīti	19.8	-7.0
Bankām	28.7	52.3
Valdībai (neto)	-8.9	-59.3
Pārējie aktīvi (neto)	-55.0	-55.7
Ārējās rezerves (perioda beigās; milj. ASV dolāru)	1 608.92	1 689.78
Zelts	99.52	96.96
Speciālās aizņēmuma tiesības	0.02	0.16
Rezerves pozīcija Starptautiskajā Valūtas fondā	0.08	0.08
Ārvalstu konvertējamās valūtas	1 509.30	1 592.58

**PROCENTU LIKMES UN LATVIJAS BANKAS NOTEIKTIE ĀRVALSTU VALŪTU KURSI**

	2004	
	VI	VII
Latos izsniegto iekšzemes starpbanku kredītu vidējā svērtā procentu likme	2.8	2.8
Iekšzemes uzņēmumiem un privātpersonām izsniegto kredītu procentu likmes		
Kredīti uzņēmumiem (izsniegti latos)	6.9	7.5
Kredīti privātpersonām (izsniegti latos)	8.3	7.3
Kredīti uzņēmumiem (izsniegti ārvalstu valūtā)	4.7	4.9
Kredīti privātpersonām (izsniegti ārvalstu valūtā)	5.2	5.5
No iekšzemes uzņēmumiem un privātpersonām piesaistīto noguldījumu procentu likmes		
Uzņēmumu termiņnoguldījumi (veikti latos)	3.2	3.4
Uzņēmumu pieprasījuma noguldījumi (veikti latos)	1.0	1.1
Privātpersonu termiņnoguldījumi (veikti latos)	3.9	3.6
Privātpersonu pieprasījuma noguldījumi (veikti latos)	0.9	0.7
Uzņēmumu termiņnoguldījumi (veikti ārvalstu valūtā)	1.4	1.5
Uzņēmumu pieprasījuma noguldījumi (veikti ārvalstu valūtā)	0.4	0.6
Privātpersonu termiņnoguldījumi (veikti ārvalstu valūtā)	2.0	1.9
Privātpersonu pieprasījuma noguldījumi (veikti ārvalstu valūtā)	1.2	0.8
Latvijas Bankas refinansēšanas likme (perioda beigās; %)	3.5	3.5
Ārvalstu valūtu kursi (perioda beigās)		
Ls pret USD	0.5440	0.5480
Ls pret GBP	0.9950	1.0000
Ls pret 100 JPY	0.5020	0.4910
Ls pret EUR	0.6630	0.6610

**KREDĪTIESTĀŽU KOPSAVILKUMA BILANCE** (perioda beigās; milj. latu)

	2004	
	VI	VII
Banku rezerves	238.8	236.8
Nacionālā valūta banku kasēs	71.4	71.8
Noguldījumi Latvijas Bankā	167.4	165.0
Ārzemju aktīvi	2 487.8	2 675.7
Ārvalstu valūta banku kasēs	48.6	47.2
Prasības pret ārvalstu bankām	1 613.2	1 761.4
Prasības pret ārvalstu nebankām	797.8	845.3
Pārējie aktīvi	28.2	21.9
Prasības pret centrālo valdību (neto)	131.8	148.3
Prasības pret pašvaldībām (neto)	5.5	12.3
Prasības pret valsts uzņēmumiem	84.3	78.5
Prasības pret privātuzņēmumiem	2 014.4	2 047.9
Prasības pret privātpersonām	998.2	1 054.7
Neklasificētie aktīvi	389.6	381.0
Pamatlīdzekļi	123.1	124.0
Nauda ceļā	7.9	12.7
Pārējie aktīvi	58.6	59.4
Prasības pret iekšzemes kredītiestādēm (t.sk. ieguldījumi)	200.0	184.9
<b>Aktīvi pavisam</b>	<b>6 350.3</b>	<b>6 635.1</b>
<i>Papildpostenis: aktīvi pārvaldīšanā</i>	568.2	526.8
Pieprasījuma noguldījumi	728.6	708.0
Valsts uzņēmumu	59.7	56.2
Privātuzņēmumu	317.5	304.2
Privātpersonu	351.4	347.6
Terminnoguldījumi	518.3	525.8
Valsts uzņēmumu	56.3	51.1
Privātuzņēmumu	162.3	163.4
Privātpersonu	299.8	311.3
Rezidentu noguldījumi ārvalstu valūtā	691.4	732.9
Valsts uzņēmumu	21.1	25.6
Privātuzņēmumu	236.0	252.8
Privātpersonu	434.3	454.5
Tranzītfondi	5.5	5.5
Ārzemju pasīvi	3 346.1	3 584.7
Saistības pret ārvalstu bankām	933.8	1 047.5
Saistības pret ārvalstu nebankām	2 245.6	2 384.1
Pārējie pasīvi (t.sk. pakārtotās saistības)	166.8	153.0
Saistības pret Latvijas Banku	28.7	52.3
Parāda vērtspapīri	72.2	77.4
Kapitāls un rezerves	530.9	540.3
Rezidentu	286.4	297.6
Nerezidentu	244.5	242.7
Uzkrājumi parādiem un saistībām	77.2	78.3
Neklasificētie pasīvi	351.4	329.8
Nauda ceļā	107.7	106.6
Pārējie pasīvi (t.sk. pakārtotās saistības)	58.1	56.6
Saistības pret iekšzemes kredītiestādēm	185.6	166.6
<b>Pasīvi pavisam</b>	<b>6 350.3</b>	<b>6 635.1</b>
<i>Papildpostenis: pasīvi pārvaldīšanā</i>	568.2	526.8

Latvijas banku sistēmas un Latvijas Bankas monetāro rādītāju, kā arī starptautisko rezervju raksturlielumu publicēšanas datumi atrodami Starptautiskā Valūtas fonda Datu izplatīšanas standartu biļetena padomes interneta lapā (<http://dsbb.imf.org>). Šie dati visagrāk tiek publicēti Latvijas Bankas interneta lapā (<http://www.bank.lv>).