

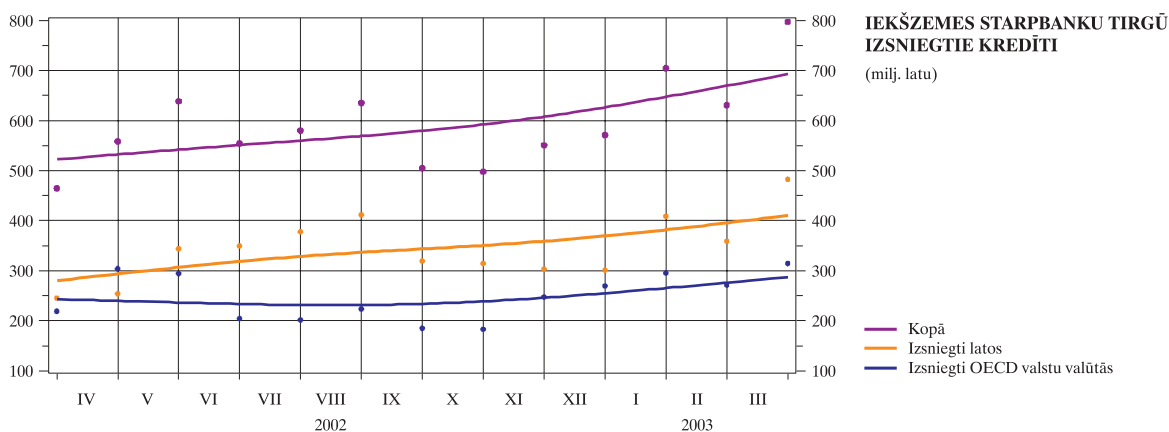
MONETĀRAIS BIĻETENS

3
2003

Publiskotie dati par rūpniecības un tirdzniecības izaugsmi februārī un ekonomiskā situācija martā liecināja par valsts tautsaimniecības veiksmīgu attīstību. To apstiprināja arī finanšu sektora darbība un stabilā fiskālā situācija. Martā patēriņa cenu indekss palielinājās par 0.5%, bet patēriņa cenu gada inflācija bija 2.2%. Visvairāk to ietekmēja nepārtikas preču cenu pieaugums – degvielas, medikamentu un apģērba un apavu cenas palielinājās attiecīgi par 2.2%, 1.9% un 1.6%. Cenu līmeni paaugstināja arī pārtikas cenu kāpums (par 0.5%, t.sk. dārzeņiem – par 5.9% un augļiem – par 3.5%).

Plašā nauda M2X salīdzinājumā ar iepriekšējo mēnesi palielinājās par 34.9 milj. latu jeb 1.9% un iekšzemes uzņēmumu un privātpersonu noguldījumu atlikums – par 35.8 milj. latu jeb 2.7%. Plašās naudas, iekšzemes uzņēmumu un privātpersonu noguldījumu atlikuma un skaidrās naudas apgrozībā gada kāpuma temps samazinājās attiecīgi līdz 16.3%, 17.8% un 12.5%. Pēc pusgada ilga stabilitātes perioda paātrinājās ārvalstu valūtā piesaistīto noguldījumu atlikuma kāpums (21.6 milj. latu; lielākais kopš iepriekšējā gada marta). Latos piesaistīto noguldījumu atlikums palielinājās par 14.2 milj. latu. Ievērojami (par 30.7 milj. latu) auga pieprasījuma noguldījumu atlikums, sasniedzot 56.4% no noguldījumu kopapjoma. Lai gan skaidrā nauda apgrozībā pieauga par 6.8 milj. latu, tās apjoms apgrozībā bez atlikumiem banku kasēs, tiem būtiski palielinoties, pat saruka par 0.9 milj. latu.

Lai gan naudas piedāvājuma kāpumu noteica banku sistēmas tīro iekšējo aktīvu pieaugums (30.1 milj. latu), atšķirībā no iepriekšējiem sešiem mēnešiem nedaudz palielinājās arī banku sistēmas tīrie ārējie aktīvi. Iekšzemes uzņēmumiem un privātpersonām izsniegto kredītu atlikuma kāpums martā (55.5 milj. latu) bija mazāks nekā februārī, gada pieauguma tempam samazinoties līdz 38.2%. Privātpersonām izsniegto kredītu atlikums palielinājās straujāk nekā uzņēmumiem izsniegto kredītu atlikums (attiecīgi par 5.0% un 2.2%). Auga gan ilgtermiņa, gan īstermiņa kredītu atlikums. Latos un ārvalstu valūtā izsniegto kredītu atlikuma kāpuma temps bija līdzīgs. Visvairāk (par 20.1 milj. latu jeb 4.6%) palielinājās hipotēku kredīta atlikums, bet industriālā kredīta atlikums pieauga par 14.2 milj. latu. Palielinoties valdības noguldījumu atlikumam bankās, par 15.1 milj. latu samazinājās banku sistēmas neto kredīts valdībai.



Kredītiestāžu aktīvi martā palielinājās par 117.3 milj. latu jeb 2.7% (līdz 4.4 mljrd. latu). Strauji pieauga kredītiestāžu ārzemju aktīvi, nedaudz palielinoties ārzemju pasīviem. Banku peļņa 2003. gada pirmajos trijos mēnešos sasniedza 14.5 milj. latu un salīdzinājumā ar iepriekšējā gada atbilstošo periodu palielinājās par 19.8%.

Iekšzemes uzņēmumiem un privātpersonām latos izsniegto īstermiņa un ilgtermiņa kredītu vidējā svērtā procentu likme salīdzinājumā ar iepriekšējo mēnesi mainījās maz un bija attiecīgi 5.2% un 7.7%. OECD valstu valūtās izsniegto īstermiņa kredītu vidējā svērtā procentu likme pieauga līdz 4.7%, bet ilgtermiņa kredītu vidējā svērtā procentu likme samazinājās līdz 5.3%. Banku piesaistīto īstermiņa noguldījumu vidējās svērtās procentu likmes bija stabilas (latos veiktajiem noguldījumiem – 2.8% un OECD valstu valūtās veiktajiem noguldījumiem – 2.0%). Latos veikto ilgtermiņa noguldījumu vidējā svērtā procentu likme palielinājās līdz 5.2%, bet OECD valstu valūtās veikto ilgtermiņa noguldījumu vidējā svērtā procentu likme samazinājās līdz 3.3%.

Valsts konsolidētā kopbudžeta fiskālais deficīts martā bija tikai 0.8 milj. latu, un 2003. gada pirmajos trijos mēnešos šā budžeta pārpalikums bija 13.9 milj. latu (iepriekšējā gada atbilstošajā periodā valsts konsolidētā kop-

budžeta fiskālais deficīts bija 3.2 milj. latu). 2003. gada pirmajos trijos mēnešos valsts konsolidētā kopbudžeta ieņēmumi pieauga par 8.3%, savukārt izdevumi palielinājās par 4.4%. Visvairāk (par 20.0%) pieauga akcīzes nodokļa ieņēmumi.

Valsts parāds palielinājās par 28.3 milj. latu (līdz 801.5 milj. latu). Ārējam parādam gandrīz nemainoties, valsts parāda pieaugumu galvenokārt noteica valdības iekšējā aizņēmuma vērtspapīru neto emisija.

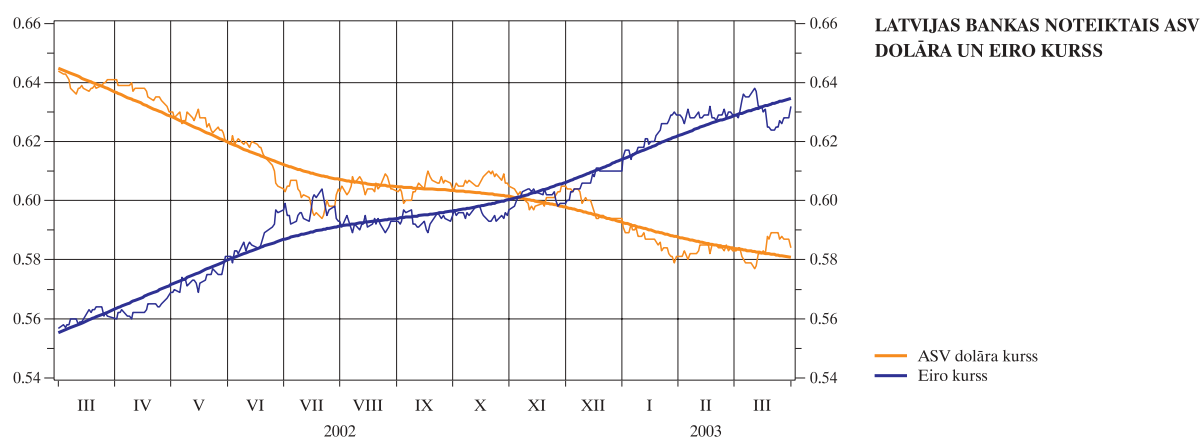
Martā notika kārtējā 10 gadu obligāciju izsole, kurā bankas iegādājās visus piedāvātos vērtspapīrus 20.0 milj. latu apjomā ar vidējo peļņas likmi 4.97% (par 22 bāzes punktiem zemāka nekā pirmajā 10 gadu obligāciju izsolē februārī). Papildus par tādu pašu likmi tika pārdotas obligācijas 5.0 milj. latu apjomā arī fiksētas likmes apjoma (nekonkurējošā) izsolē Latvijas Centrālajā depozitārijā. Augsts pieprasījums bija arī 6 mēnešu parādzīmju izsolē, kurā tika pārdoti vērtspapīri 3.6 milj. latu apjomā ar vidējo diskonta likmi 3.04% (par 40 bāzes punktiem zemāka nekā iepriekšējā 6 mēnešu parādzīmju izsolē 2002. gada septembrī). Arī 6 mēnešu parādzīmju fiksētas likmes apjoma (nekonkurējošā) izsolē Latvijas Centrālajā depozitārijā tika pārdots viss piedāvātais apjoms (0.9 milj. latu).

Noguldījumu atlikuma pieauguma noteiktais rezervju prasību kāpums un augošais latu resursu pieprasījums veicināja Latvijas Bankas *repo* kredītu pieprasījumu un starpbanku tirgus apgrozījumu. Latvijas Banka *repo* kredītus martā izsniedza 135.3 milj. latu apjomā (1.5 reizes vairāk nekā februārī) ar vidējo svērto procentu likmi 2.8%. Iekšzemes starpbanku tirgus apgrozījums martā bija sevišķi liels (797.9 milj. latu), bet latos izsniegto starpbanku kredītu vidējā svērtā procentu likme saglabājās zema – 2.6%. Vidējais RIGIBOR uz nakti izsniegtajiem kredītiem gandrīz visu mēnesi bija mazāks par 3%.

Ievērojami mazāks nekā februārī (20.8 milj. latu) bija veikto īstermiņa valūtas mijmaiņas darījumu apjoms, un būtiski (no 125.3 milj. latu februāra beigās līdz 42.6 milj. latu marta beigās) samazinājās valūtas mijmaiņas darījumu atlikums. Tādējādi, lai gan centrālā banka veica intervences valūtas tirgū, neto nopērkot ārvalstu valūtu 12.9 milj. latu apjomā, Latvijas Bankas tirie ārējie aktīvi martā saruka par 71.7 milj. latu.

Latvijas Bankas noteiktais ASV dolāra kurss attiecībā pret latu pieauga par 0.7%, bet eiro kurss samazinājās par 0.2%.

Latvijas Republikas Centrālā statistikas pārvalde mainījusi bezdarba līmeņa aprēķināšanas kārtību, lai nodrošinātu šā rādītāja pilnīgu atbilstību starptautiskajām prasībām. Iepriekš bezdarba līmeni noteica kā Nodarbinātības valsts dienestā reģistrēto bezdarbnieku skaita attiecību pret aprēķināto 15 gadu un vecāku ekonomiski aktīvo iedzīvotāju skaitu. Tā kā saskaņā ar Latvijas normatīvajos aktos noteikto reģistrētā bezdarbnieka statusu var iegūt tikai iedzīvotāji darbības vecumā, lai novērstu vecuma grupu neatbilstību, aprēķinos tiek izmantoti dati par reģistrēto



LATVIJAS BANKAS NOTEIKTAIS ASV DOLĀRA UN EIRO KURSS

	2003	
	II	III
Rūpniecības produkcijas fiziskā apjoma indeksa pārmaiņas (salīdzinot ar iepriekšējā gada atbilstošo periodu; %) ¹	9.9	*
Patēriņa cenu indeksa pārmaiņas		
Mēneša (%)	0.3	0.5
Gada (%)	2.1	2.2
Patēriņa cenu gada pamatinflācija (%)	1.2	1.2
Reģistrēto bezdarbnieku skaits perioda beigās	93 617	94 093
Bezdarba līmenis (% no ekonomiski aktīvo iedzīvotāju skaita)	8.9 ²	8.9 ²
Valsts konsolidētā kopbudžeta fiskālā bilance (milj. latu)	14.7	13.9
Ārējā tirdzniecība (milj. latu)		
Eksports	123.0	*
Imports	206.5	*
Bilance	-83.7	*

MAKROEKONOMISKIE RĀDĪTĀJI

¹ Sezonāli izlīdzināti dati.

² Mainīta bezdarba līmeņa aprēķināšanas kārtība, precizējot ekonomiski aktīvo iedzīvotāju skaitu.

* Datu vēl nav.

MONETĀRIE RĀDĪTĀJI
(perioda beigās; milj. latu)
(perioda beigās; milj. ASV dolāru)*

	2003	
	II	III
Banku sistēma		
M2X	1 879.1	1 914.0
Skaidrā nauda apgrozībā (bez atlikumiem banku kasēs)	531.9	531.0
Iekšzemes uzņēmumu un privātpersonu noguldījumi	1 347.2	1 383.0
Pieprasījuma noguldījumi	748.8	779.5
Termiņnoguldījumi	598.4	603.4
M2D	1 330.5	1 343.8
Tīrie ārējie aktīvi	307.6	312.3
Tīrie iekšējie aktīvi	1 571.5	1 601.6
Kredīti iekšzemes uzņēmumiem un privātpersonām	1 926.7	1 982.2
Īstermiņa kredīti	310.7	318.0
Ilgtermiņa kredīti	1 616.0	1 664.2
Kredīts valdībai (neto)	145.6	130.5
Latvijas Banka		
M0	751.5	703.5
Skaidrā nauda apgrozībā	598.1	604.9
Noguldījumi Latvijas Bankā latos	153.3	98.6
Tīrie ārējie aktīvi	764.8	693.1
Tīrie iekšējie aktīvi	-13.4	10.4
Kredīti	56.3	73.5
Bankām	29.2	60.8
Valdībai (neto)	27.0	12.6
Pārējie aktīvi (neto)	-69.6	-63.0
Ārējās rezerves*	1 324.16	1 187.92
Zelts	88.22	82.11
Speciālās aizņēmuma tiesības	0.09	0.09
Rezerves pozīcija Starptautiskajā Valūtas fondā	0.08	0.08
Ārvalstu konvertējamās valūtas	1 235.77	1 105.64

**PROCENTU LIKMES UN LATVIJAS
BANKAS NOTEIKTIE ĀRVALSTU VALŪTU
KURSI**

	2003	
	II	III
Latos izsniegto iekšzemes starpbanku kredītu vidējā svērtā procentu likme	2.5	2.6
Iekšzemes uzņēmumiem un privātpersonām izsniegto kredītu procentu likmes		
Īstermiņa kredīti (izsniegti latos)	5.2	5.2
Īstermiņa kredīti (izsniegti OECD valstu valūtās)	4.4	4.7
Ilgtermiņa kredīti (izsniegti latos)	7.8	7.7
Ilgtermiņa kredīti (izsniegti OECD valstu valūtās)	5.9	5.3
No iekšzemes uzņēmumiem un privātpersonām piesaistīto noguldījumu procentu likmes		
Pieprasījuma noguldījumi (veikti latos)	0.9	0.9
Pieprasījuma noguldījumi (veikti OECD valstu valūtās)	0.8	0.7
Īstermiņa noguldījumi (veikti latos)	2.7	2.8
Īstermiņa noguldījumi (veikti OECD valstu valūtās)	2.0	2.0
Ilgtermiņa noguldījumi (veikti latos)	4.9	5.2
Ilgtermiņa noguldījumi (veikti OECD valstu valūtās)	3.6	3.3
Latvijas Bankas refinansēšanas likme (perioda beigās; %)	3.0	3.0
Ārvalstu valūtu kursi (perioda beigās)		
Ls pret USD	0.5830	0.5870
Ls pret GBP	0.9240	0.9200
Ls pret 100 JPY	0.4980	0.4890
Ls pret EUR	0.6290	0.6280

bezdarbnieku un ekonomiski aktīvo iedzīvotāju skaitu vienā vecuma grupā – no 15 gadiem līdz pensijas vecumam. Saskaņā ar pārrēķinātajiem datiem bezdarba līmenis valstī gan februārī, gan martā bija 8.9% (reģistrēto bezdarbnieku skaits palielinājās par 0.5%).

Martā salīdzinājumā ar iepriekšējā gada atbilstošo periodu pa dzelzceļu pārvadāto kravu apjoms pieauga par 12.6%. Naftas tranzīta samazināšanās un nelabvēlīgo klimatisko apstākļu dēļ Latvijas ostu kravu apgrozījums bija par 16.0% mazāks nekā iepriekšējā gada atbilstošajā periodā.

Ražotāju cenu indekss rūpniecībā martā salīdzinājumā ar iepriekšējo mēnesi palielinājās par 0.6%.

Februārī turpinājās visu galveno rūpniecības nozaru izaugsme. Apstrādes rūpniecības produkcijas fiziskā apjoma indekss saskaņā ar sezonāli izlīdzinātajiem datiem salīdzinājumā ar iepriekšējā gada atbilstošo periodu pieauga par 8.5%, elektroenerģijā, gāzes un ūdens apgādē – par 8.8%, bet ieguves rūpniecībā un karjeru izstrādē – par 31.3%. Rūpniecības produkcijas fiziskā apjoma indekss palielinājās 9.9%. Mazumtirdzniecības apgrozījums pieauga par 14.3%.

	2003	
	II	III
Banku rezerves	218.0	172.2
Nacionālā valūta banku kasēs	66.2	73.9
Noguldījumi Latvijas Bankā	151.8	98.3
Ārzemju aktīvi	1 724.2	1 824.8
Ārvalstu valūta banku kasēs	46.8	48.4
Prasības pret ārvalstu bankām	1 041.8	1 154.1
Prasības pret ārvalstu nebankām	615.3	595.8
Pārējie aktīvi	20.2	26.5
Prasības pret centrālo valdību (neto)	102.5	107.7
Prasības pret pašvaldībām (neto)	16.0	10.2
Prasības pret valsts uzņēmumiem	106.3	102.5
Prasības pret privātu uzņēmumiem	1 385.2	1 421.6
Prasības pret privātpersonām	460.1	483.3
Neklasificētie aktīvi	307.5	314.9
Pamatlīdzekļi	106.1	109.4
Nauda ceļā	6.4	4.1
Pārējie aktīvi	51.8	50.6
Prasības pret iekšzemes kredītiestādēm (t.sk. ieguldījumi)	143.2	150.8
AKTĪVI PAVISAM	4 319.9	4 437.2
<i>Papildpostenis: aktīvi pārvaldīšanā</i>	<i>481.5</i>	<i>555.7</i>
Pieprasījuma noguldījumi	442.5	459.7
Valsts uzņēmumu	28.3	30.9
Privātu uzņēmumu	208.5	215.8
Privātpersonu	205.7	213.0
Termiņnoguldījumi	356.1	353.1
Valsts uzņēmumu	39.1	34.1
Privātu uzņēmumu	106.2	105.9
Privātpersonu	210.8	213.1
Rezidentu noguldījumi ārvalstu valūtā	548.6	570.1
Valsts uzņēmumu	19.3	26.8
Privātu uzņēmumu	177.7	187.2
Privātpersonu	351.7	356.2
Tranzītfondi	10.0	9.6
Ārzemju pasīvi	2 181.4	2 205.6
Saistības pret ārvalstu bankām	525.7	464.5
Saistības pret ārvalstu nebankām	1 573.2	1 646.2
Pārējie pasīvi (t.sk. pakārtotās saistības)	82.5	94.9
Saistības pret Latvijas Banku	29.3	60.8
Parāda vērtspapīri	45.5	43.8
Kapitāls un rezerves	399.7	398.4
Rezidentu	217.4	216.3
Nerezidentu	182.3	182.1
Uzkrājumi parādiem un saistībām	62.5	63.6
Neklasificētie pasīvi	244.2	272.4
Nauda ceļā	75.0	91.6
Pārējie pasīvi (t.sk. pakārtotās saistības)	37.7	39.5
Saistības pret iekšzemes kredītiestādēm	131.5	141.3
PASĪVI PAVISAM	4 319.9	4 437.2
<i>Papildpostenis: pasīvi pārvaldīšanā</i>	<i>481.5</i>	<i>555.7</i>

KREDĪTIESTĀŽU KOPSAVILKUMA BILANCE

(perioda beigās; milj. latu)

© Latvijas Banka, 2003

Pārpublicējot obligāta avota norāde.
Reģistrācijas apliecība Nr. 1718

Latvijas Banka
K. Valdemāra ielā 2a, Rīgā, LV-1050
Tālrunis: 702 2300 Fakss: 702 2420
<http://www.bank.lv>

Latvijas banku sistēmas un Latvijas Bankas moneitāro rādītāju, kā arī starptautisko rezervju raksturlielumu publicēšanas datumi atrodami Starptautiskā Valūtas fonda Datu izplatīšanas standartu biļetena padomes interneta lapā (<http://dsbb.imf.org>). Šie dati visagrāk tiek publicēti Latvijas Bankas interneta lapā (<http://www.bank.lv>).