

## LATVIJAS MAKSĀJUMU BILANCE (PAMATRĀDĪTĀJI)

5 • 2001  
MĒNEŠA BIĻETENS

## MĒNEŠA MAKSĀJUMU BILANCES (PAMATRĀDĪTĀJU) SAGATAVOŠANAS PRINCIPI

Maksājumu bilance ir statistikas pārskats par ekonomiskajiem darījumiem starp vienas valsts rezidenti un pārējo pasauli (nerezidenti) noteiktā periodā (mēnesī, ceturksnī, gadā).

Latvijas maksājumu bilance veidota atbilstoši Starptautiskā Valūtas fonda "Maksājumu bilances rokasgrāmatas" 5. izdevuma un Eiropas Centrālās bankas prasībām.

Maksājumu bilance ietver tekošo kontu, kapitāla un finanšu kontu un statistisko novirzi. Tekošais konts rāda noteiktā periodā veikto preču un pakalpojumu eksportu un importu, ienākumus un izdevumus (darba samaksu, dividendes, procentus) un kārtējos pārvedumus, kas nav paredzēti ieguldījumiem. Kapitāla un finanšu konts atspoguļo veiktos kapitāla pārvedumus, kas paredzēti ieguldījumiem, kā arī ārējo ieguldījumu un parādu pārmaiņas noteiktā periodā un rezerves aktīvu pieaugumu vai samazinājumu.

Latvijas Banka sagatavo un publicē maksājumu bilanci, sākot ar informāciju par 2000. gadu, kad no Latvijas Republikas Centrālās statistikas pārvaldes pārņēma atbildību par ceturkšņa un gada maksājumu bilances sagatavošanu un publicēšanu. Sākot

ar 2001. gadu, Latvijas Banka publicē arī mēneša maksājumu bilanci (pamatrādītājus).

Mēneša maksājumu bilances (pamatrādītāju) sagatavošanas mērķis ir operatīvi sniegt informāciju par ekonomiskajiem darījumiem ar ārvalstīm, nodrošinot makroekonomisko procesu savlaicīgu analīzi.

Lai rastu iespēju sagatavot mēneša maksājumu bilanci (pamatrādītājus), Latvijas Banka apstiprinājusi "Informācijas par nebanku ārējiem maksājumiem sagatavošanas noteikumus", saskaņā ar kuriem Latvijas bankas četras reizes mēnesī Latvijas Bankai iesniedz pārskatus par nebanku (rezidentu) ārējiem maksājumiem, bet nebankas (rezidenti) reizi mēnesī Latvijas Bankai iesniedz paziņojumus par iekšzemes bankās ienākšanajiem un ārvalstu bankās veiktajiem ārējiem maksājumiem, kuru apjoms, pārrēķināts latos pēc Latvijas Bankas noteiktā attiecīgās valūtas kursa darījuma dienā, pārsniedz 1 000 latu.

Sagatavojot mēneša maksājumu bilanci (pamatrādītājus), papildus datiem par nebanku (rezidentu) ārējiem maksājumiem tiek izmantota Latvijas Bankas apkopotā informācija par kredītiestāžu ārējiem aktīviem un

pasīviem, Latvijas Bankas dati par ārējām rezervēm, Valsts kases apkopotie dati par valdības ārējo parādu un ārvalstu finanšu palīdzību, kā arī informācija no uzņēmumiem, kuri nodarbojas ar starpniecību darba līgumu slēgšanā starp fiziskajām personām (rezidenti) un darba devēju (nerezidentu) darbam ārvalstīs, un citi avoti.

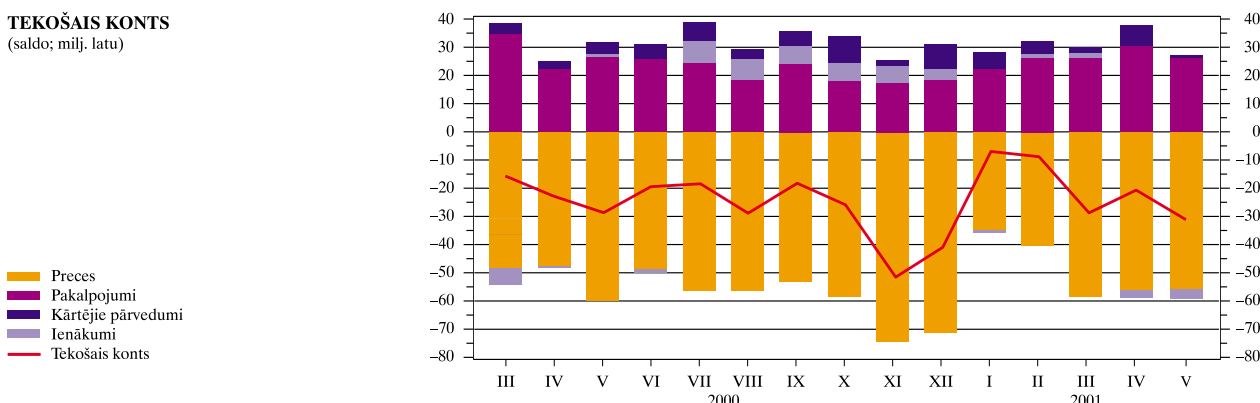
Mēneša maksājumu bilance (pamatrādītāji) tiek sagatavota 30 darbdienu laikā pēc pārskata mēneša beigām. Mēneša maksājumu bilances pamatrādītāji tiek precizēti, sagatavojot ceturkšņa maksājumu bilanci, kad pieejams plašāks informācijas avotu klāsts, t.sk. veidlapas Nr. 1-MB "Ārējo ieguldījumu ceturkšņa pārskats" un veidlapas Nr. 3-MB "Transporta un starpniecības pakalpojumu ceturkšņa pārskats" dati, kā arī Latvijas Republikas Centrālās statistikas pārvaldes apkopotie ārējās tirdzniecības statistikas un Latvijas Republikas robežu šķērsojušo personu apsekojuma dati.

Dažkārt sakarā ar datu elektroniskās apstrādes tehnoloģijas specifiku skaitļu noapaļošanas dēļ iespējamas nelielas atšķirības starp uzrādīto kopējo apjomu un saskaitāmo kopsummu.

Maksājumu bilances tekošā konta negatīvais saldo maijā palielinājās līdz 31.3 milj. latu. To noteica pakalpojumu un kārtējo pārvedumu pozitīvā saldo samazināšanās salīdzinājumā ar aprīli (attiecīgi par 4.7 milj. latu un 6.1 milj. latu).

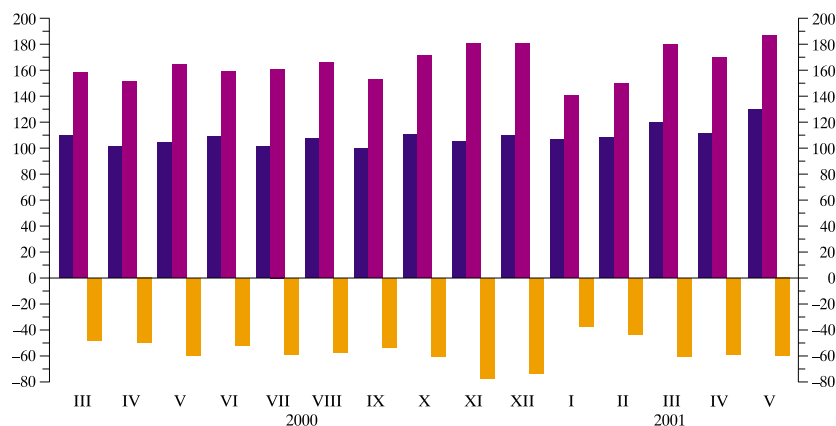
Preču eksports maijā sasniedza rekordlielu apjomu (129.6 milj. latu). Preču imports palielinājās līdz 185.7 milj. latu. Eksporta apjoms salīdzinājumā ar aprīli un salīdzinājumā ar iepriekšējā gada atbilstošo periodu pieauga straujāk nekā importa apjoms, tādējādi preču imports pārsniedza eksportu par 43.3% (aprīlī – par 50.0%, 2000. gada maijā – par 57.7%).

TEKOŠAIS KONTS  
(saldo; milj. latu)



## PRECES (milj. latu)

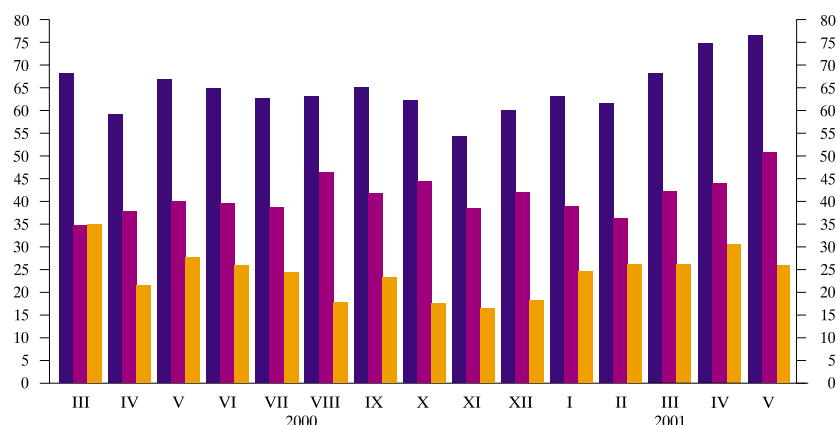
■ Kredits  
■ Debets  
■ Saldo



Straujāk augot saņemto pakalpojumu apjomam, pakalpojumu pozitīvais saldo maijā samazinājās līdz 25.7 milj. latu un sedza 45.8% no preču negatīvā saldo. Pārvadājumu pakalpojumu pozitīvais saldo samazinājās par 4.8 milj. latu (līdz 32.4 milj. latu), jo samazinājās jūras transporta kravu pārvadājumu ieņēmumi un auga saņemto jūras transporta citu pakalpojumu apjoms. Rezidentu izdevumi joprojām palielinājās straujāk par nerezidentu tērīņiem Latvijā, tāpēc braucieni pakalpojumu negatīvais saldo sasniedza 8.0 milj. latu. Citu pakalpojumu pozitīvais saldo palielinājās līdz 1.2 milj. latu. Lielākās pārmaiņas citos pakalpojumos bija vērojamas tirdzniecības starpniecībā – šo pakalpojumu eksports pieauga par 2.7 milj. latu.

## PAKALPOJUMI (milj. latu)

■ Kredits  
■ Debets  
■ Saldo



Salīdzinājumā ar aprīli ienākumu negatīvais saldo gandrīz nemainījās. Turpināja palielināties ārvalstīs nodarbināto rezidentu atlīdzība, un samazinājās rezidentu ieguldījumu ienākumi.

Kārtējo pārvedumu pozitīvais saldo maijā samazinājās līdz 1.5 milj. latu un sedza 2.7% no preču negatīvā saldo. Kritumu noteica privātā sektora saņemto kārtējo pārvedumu samazinājums.

Kapitāla un finanšu konta pozitīvais saldo bija 14.1 milj. latu.

Tiešo investīciju pozitīvais saldo (20.9 milj. latu) sedza 66.8% no tekošā konta negatīvā saldo. Nerezidentu ieguldījumi Latvijā tiešo investīciju veidā palielinājās par 21.4 milj. latu (t.sk. ieguldījumi uzņēmumu pašu kapitālā – 12.9 milj. latu un reinvestētā peļņa – 7.2 milj. latu).

Portfeļieguldījumu saldo bija pozitīvs (7.6 milj. latu). Nerezidentu ieguldījumi Latvijas valsts obligācijās un parādzīmēs pieauga par 6.6 milj. latu. Latvijas rezidentu ieguldījumi ārvalstu vērtspapiros gandrīz nemainījās, jo Latvijas bankas par 17.5 milj. latu palielināja ieguldījumus ārvalstu obligācijās un parādzīmēs, bet samazināja ieguldījumus naudas tirgus instrumentos un līdzdalības vērtspapiros.

Citu ieguldījumu saldo bija negatīvs (25.7 milj. latu), jo banku ārējo aktīvu pieaugums apsteidza ārējo pasīvu palielinājumu citu ieguldījumu veidā. Latvijas banku no nerezidentiēm piesaistītie noguldījumi pieauga par 45.3 milj. latu, bet aizņēmumi samazinājās par 24.4 milj. latu. Latvijas banku citi ieguldījumi ārvalstīs palielinājās par 42.6 milj. latu, augot noguldījumiem ārvalstu kredītiestādēs (par 127.2 milj. latu) un samazinoties īstermiņa aizdevumiem. Sarūkot ārējiem noguldījumiem un ilgtermiņa aizdevumiem, uzņēmumu sektora ārējie aktīvi samazinājās (par 4.1 milj. latu).

Galvenokārt valūtas mijmaiņas darījumu rezultātā rezerves aktīvi maijā samazinājās par 8.2 milj. latu. Latvijas Banka neveica intervences valūtas tirgū, jo valstī ieplūstošās ārvalstu valūtas apjoms bija pietiekams tekošā konta negatīvā saldo segšanai.

## MĒNEŠA MAKSĀJUMU BILANCE (PAMATRĀDĪTĀJI)

(saldo; milj. latu)

	Tekošais konts				Kapitāla konts	Finanšu konts						Novirze	
	Preces	Pakalpojumi	Ienākumi	Kārtējie pārvedumi		Tiešās investīcijas	Portfeļieguldījumi	Atvasinātie finanšu instrumenti	Citi ieguldījumi	Rezerves aktīvi			
2000 <sup>1</sup>													
III	-16.6	-48.3	34.4	-6.7	4.0	1.8	11.5	26.0	-9.1	0	33.0	-38.4	3.3
IV	-24.2	-48.5	21.4	-0.2	3.1	2.1	15.4	13.1	29.4	0	-21.7	-5.5	6.6
V	-27.8	-60.0	27.3	0.7	4.2	1.3	-1.6	10.3	-30.3	0.1	-9.3	27.5	28.1
VI	-19.9	-49.3	25.7	-1.1	4.8	3.0	42.7	28.6	-2.9	-0.4	27.7	-10.2	-25.8
VII	-18.8	-56.8	24.3	6.8	6.9	1.2	19.7	22.2	-4.2	0.5	38.7	-37.5	-2.1
VIII	-29.2	-57.2	17.6	6.9	3.4	2.2	17.3	14.5	-57.7	-0.2	47.5	13.2	9.7
IX	-19.2	-53.7	23.3	6.1	5.1	1.3	23.4	9.7	33.3	0	-41.7	22.0	-5.5
X	-25.9	-59.1	17.7	5.7	9.8	1.0	44.5	25.3	-14.6	0	71.0	-37.2	-19.7
XI	-51.8	-75.9	16.4	5.7	2.0	0.2	24.6	21.1	-11.3	1.3	6.0	7.5	27.0
XII	-40.7	-71.9	18.1	3.5	9.6	1.6	62.9	39.1	-82.2	0	82.6	23.4	-23.8
2001													
I <sup>1</sup>	-7.4	-34.5	24.4	-0.4	3.1	1.4	18.8	8.0	8.7	0	-20.3	22.4	-12.9
II <sup>1</sup>	-8.5	-40.4	25.7	2.4	3.8	1.3	-10.8	4.8	-56.2	0	63.6	-23.0	18.0
III <sup>1</sup>	-28.5	-58.1	25.8	2.5	1.2	2.1	32.3	1.2	25.1	0	12.8	-6.9	-5.9
IV	-20.7	-56.4	30.4	-2.3	7.6	1.7	11.7	35.9	-33.4	0	17.7	-8.5	7.3
V	-31.3	-56.1	25.7	-2.4	1.5	3.0	11.1	20.9	7.6	0	-25.7	8.2	17.3

<sup>1</sup> Dati precizēti.

## TEKOŠAIS KONTS UN KAPITĀLA KONTS

(milj. latu)

	Tekošais konts										Kapitāla konts	
			Preces		Pakalpojumi		Ienākumi		Kārtējie pārvedumi		Kredits	Debets
	Kredits	Debets	Kredits	Debets	Kredits	Debets	Kredits	Debets	Kredits	Debets		
2000 <sup>1</sup>												
III	197.1	213.7	109.1	157.4	68.5	34.1	9.3	16.0	10.1	6.1	1.8	0.1
IV	178.5	202.7	102.2	150.7	59.2	37.8	10.5	10.7	6.5	3.4	2.2	0.1
V	191.4	219.2	103.9	163.9	67.3	39.9	11.1	10.4	9.2	5.0	1.4	0.1
VI	194.8	214.7	110.1	159.4	65.2	39.5	10.7	11.8	8.8	4.0	3.1	0.1
VII	189.0	207.8	102.7	159.5	63.0	38.7	11.0	4.2	12.2	5.3	1.5	0.3
VIII	193.5	222.8	108.2	165.5	63.7	46.1	11.7	4.7	9.9	6.5	2.2	0
IX	188.8	208.0	100.3	153.9	65.3	42.0	11.3	5.2	12.0	6.8	1.5	0.2
X	201.5	227.5	111.4	170.5	62.3	44.7	13.7	8.0	14.1	4.3	2.2	1.1
XI	180.7	232.5	104.0	179.9	54.8	38.4	13.6	7.9	8.3	6.3	2.1	1.9
XII	200.9	241.6	109.3	181.2	60.4	42.3	14.2	10.8	16.9	7.3	2.7	1.1
2001												
I <sup>1</sup>	192.9	200.3	106.5	140.9	63.2	38.8	14.5	15.0	8.7	5.6	2.6	1.2
II <sup>1</sup>	195.4	203.8	109.6	150.0	61.9	36.2	14.3	11.9	9.5	5.7	2.0	0.8
III <sup>1</sup>	213.2	241.7	120.7	178.8	67.9	42.1	15.5	12.9	9.1	7.8	2.3	0.2
IV	216.6	237.3	112.7	169.1	74.8	44.4	15.1	17.4	13.9	6.3	1.9	0.3
V	228.2	259.5	129.6	185.7	76.8	51.1	14.2	16.6	7.6	6.1	3.9	1.0

<sup>1</sup> Dati precizēti.

**FINANŠU KONTS. TIEŠĀS INVESTĪCIJAS, PORTFEĻIEGULDĪJUMI UN ATVASINĀTIE FINANŠU INSTRUMENTI**

(saldo; milj. latu)

	Tiešās investīcijas		Portfeļieguldījumi										Atvasinātie finanšu instrumenti	
	Ārvalstīs	Latvijā	Aktīvi	Pasīvi	Līdzdalības vērtspapīri		Parāda vērtspapīri						Aktīvi	Pasīvi
					Aktīvi	Pasīvi	Aktīvi			Pasīvi				
								Obligācijas un parādzīmes	Naudas tirgus instrumenti		Obligācijas un parādzīmes	Naudas tirgus instrumenti		
<b>2000<sup>1</sup></b>														
III	-4.0	30.0	-16.4	7.3	1.6	2.2	-17.9	-33.3	15.3	5.1	5.1	0	0	0
IV	0.2	13.0	18.5	10.9	1.1	0.1	17.4	16.9	0.4	10.8	10.8	0	0	0
V	-1.2	11.5	-22.0	-8.3	-3.1	4.9	-18.9	-23.9	5.1	-13.2	-13.1	0	0.1	0
VI	-1.3	29.9	1.1	-3.9	0.9	-0.7	0.2	-9.3	9.5	-3.3	-1.0	-2.3	-0.4	0
VII	-0.8	23.0	-6.9	2.7	-2.3	1.4	-4.6	-6.2	1.6	1.3	1.8	-0.5	0.6	-0.1
VIII	-0.9	15.4	-57.0	-0.7	-9.7	-1.0	-47.2	-31.5	-15.7	0.3	0.2	0.1	-0.2	0
IX	-2.2	11.9	25.2	8.2	7.1	-3.6	18.1	4.3	13.8	11.7	12.3	-0.6	0	0
X	0.3	24.9	-16.1	1.5	-1.9	-0.4	-14.2	-6.3	-7.9	1.9	1.9	0	0	0
XI	1.4	19.7	-19.2	8.0	-4.5	0.3	-14.7	-13.1	-1.6	7.7	7.7	0	1.3	0
XII	0.8	38.3	-63.7	-18.5	-9.1	-9.6	-54.7	-54.9	0.3	-8.9	-8.9	0	0	0
<b>2001</b>														
I <sup>1</sup>	-1.6	9.7	-10.6	19.3	-0.7	0	-9.9	-24.8	14.9	19.2	19.3	0	0	0
II <sup>1</sup>	-1.8	6.6	-33.0	-23.1	1.6	0	-34.6	-37.6	3.0	-23.2	-23.2	0	0	0
III <sup>1</sup>	-1.5	2.7	-1.7	26.8	8.9	-0.2	-10.5	12.8	-23.4	27.0	27.0	0	0	0
IV	-0.8	36.7	-44.7	11.3	-10.7	0	-34.0	0.5	-34.5	11.4	11.4	0	0	0
V	-0.5	21.4	1.0	6.6	5.1	0	-4.1	-18.0	13.9	6.6	6.6	0	0	0

<sup>1</sup> Dati precizēti.

**FINANŠU KONTS. CITI IEGULDĪJUMI**

(saldo; milj. latu)

	Citi ieguldījumi									
	Aktīvi	Pasīvi	Monētārās iestādes		Valdība		Bankas		Citi sektori	
			Aktīvi	Pasīvi	Aktīvi	Pasīvi	Aktīvi	Pasīvi	Aktīvi	Pasīvi
<b>2000<sup>1</sup></b>										
III	-72.5	105.5	15.0	-0.2	-0.2	-0.9	-86.8	99.4	-0.5	7.2
IV	-45.7	24.1	-0.1	0	0.3	-0.1	-47.5	18.4	1.5	5.8
V	-67.9	58.7	0	0.1	0	0.3	-67.9	50.9	0	7.4
VI	24.8	3.0	0.1	-1.2	0.1	-0.8	23.7	-12.7	0.9	17.6
VII	67.4	-28.7	0.1	-1.9	-0.3	0.3	67.8	-29.0	-0.2	1.9
VIII	-0.8	48.2	0	0	-0.4	1.1	-2.7	45.3	2.3	1.9
IX	-103.2	61.5	0.1	-0.1	0.1	-7.6	-105.4	67.3	1.9	1.9
X	103.6	-32.6	0	0	0.2	1.8	105.7	-31.2	-2.3	-3.1
XI	-72.8	78.8	-0.1	-0.1	0.4	0.7	-72.5	81.3	-0.6	-3.1
XII	-63.6	146.2	-0.1	-0.9	0	0	-63.0	150.3	-0.6	-3.1
<b>2001</b>										
I <sup>1</sup>	-86.0	65.7	0.1	-1.4	0.2	0.4	-78.6	65.1	-7.7	1.5
II <sup>1</sup>	148.6	-85.1	0	-0.6	0.1	-0.4	164.8	-85.6	-16.4	1.5
III <sup>1</sup>	62.3	-49.5	-0.1	0.3	-1.6	-0.1	62.4	-51.2	1.6	1.5
IV	5.6	12.2	0.8	3.9	0.7	-0.4	0	9.1	4.1	-0.5
V	-39.4	13.7	0	-3.1	-0.9	0.1	-42.6	19.1	4.1	-2.5

<sup>1</sup> Dati precizēti.

 Latvijas maksājumu bilances pamatrādītāji visagrāk tiek publicēti Latvijas Bankas interneta lapā (<http://www.bank.lv>).