

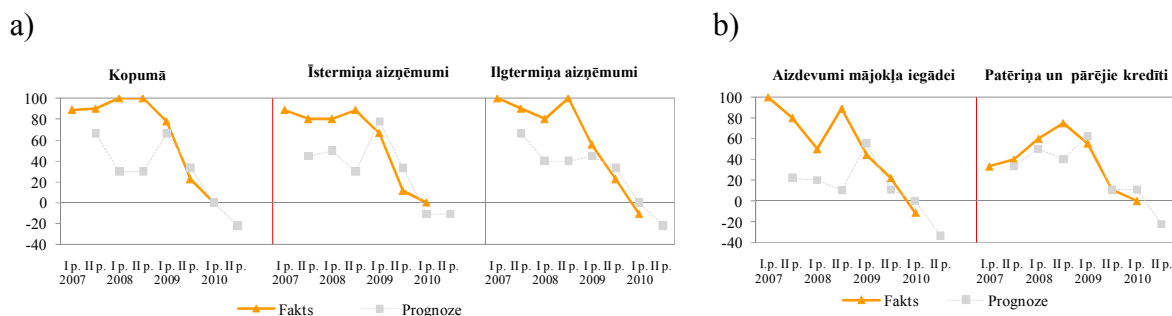
## Banku 2010. gada jūlijā aptaujas par nefinanšu sabiedrību un mājsaimniecību kredītēšanu rezultāti

Latvijas Bankas 2010. gada jūlijā veiktajā kārtējā aptaujā par banku izsniegtajiem kredītiem apkopota informācija par banku sektora kredītēšanas attīstības tendencēm 2010. gada 1. pusgadā un banku prognozēm par 2. pusgadu. Banku pārstāvniecība salīdzinājumā ar iepriekšējo aptauju nav mainījies, un tajā piedalījās deviņas bankas, aptverot 85% no kopējā banku kredītportfeļa nefinanšu sabiedrībām un mājsaimniecībām.

### Kredītu standarti un nosacījumi

Apkopotie aptaujas rezultāti liecina, ka 2010. gada 1. pusgadā bankas vairs nav piemērojušas stingrākus kredītu standartus nefinanšu sabiedrībām un mājsaimniecībām. Tādējādi aprēķinātais neto procentuālais to banku skaits, kuras paziņoja par stingrāku kredītu standartu piemērošanu, bija 0% vai pat nedaudz zem nulles (nefinanšu sabiedrību ilgtermiņa aizņēmumiem -11% un mājsaimniecību aizdevumiem mājokļa iegādei -11%), liecinot par kredītu standartu atvieglošanas sākumu. Par virziena maiņu liecina arī augošais to banku skaits, kuras prognozē nelielu kredītu standartu atvieglošanu 2. pusgadā gan ilgtermiņa aizņēmumiem nefinanšu sabiedrībām, gan aizdevumiem mājokļa iegādei mājsaimniecībām (sk. 1. att.).

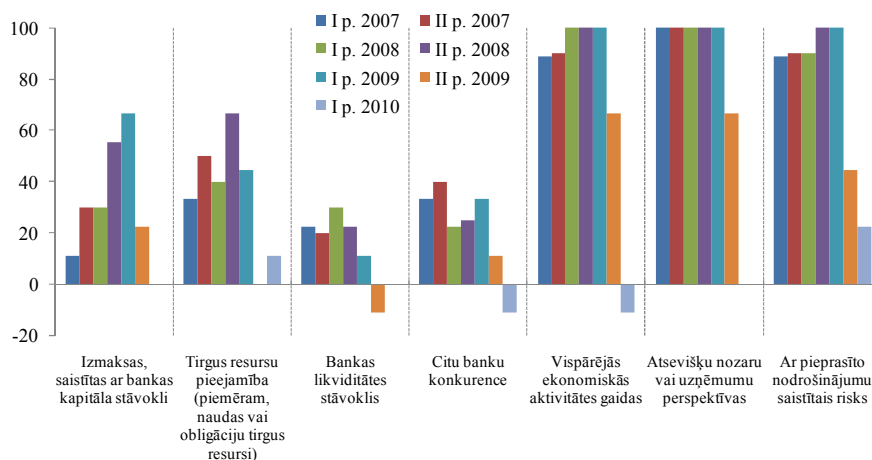
1. attēls. Pārmaiņas kredītu standartos, kurus piemēro, apstiprinot aizdevumus vai kredītlinijas a) nefinanšu sabiedrībām un b) mājsaimniecībām (neto procentuālais to banku skaits, kuras paziņoja par stingrāku kredītu standartu piemērošanu)



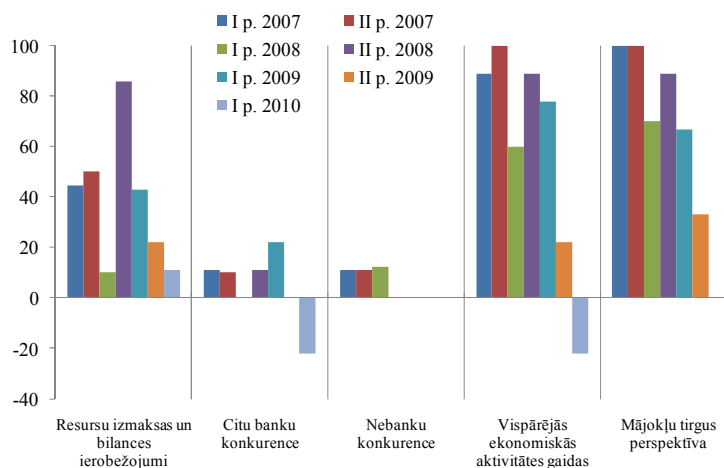
Bankas uzskata, ka būtiski samazinājusies to faktoru ietekme, kuri iepriekš noteica kredītu standartu pastiprināšanu. Atbilstoši apkopotajiem atbilžu rezultātiem vispārējās ekonomiskās aktivitātes gaidas, nefinanšu sabiedrību nozaru perspektīva un mājokļu tirgus perspektīva vairs neveicināja stingrāku kredītu standartu piemērošanu, aprēķinātajam neto procentuālajam to banku skaitam, kuras paziņoja par aptaujā minēto faktoru ietekmi uz stingrāku kredītu standartu piemērošanu, sarūkot līdz 0% vai pat zem nulles (sk. 2. att.). Atsevišķu dalībnieku vērtējumā tādi būtiski faktori kā vispārējās ekonomiskās aktivitātes gaidas un citu banku konkurence jau veicināja kredītu standartu atvieglošanu, tomēr nefinanšu sabiedrībām ar pieprasīto nodrošinājumu saistītajam riskam un mājsaimniecību spējai atmaksāt kredītu vairāku banku skatījumā vēl bija pozitīva ietekme uz stingrāku kredītu standartu piemērošanu.

2. attēls. Minēto faktoru pozitīvā ietekme uz stingrāku kredītu standartu piemērošanu aizdevumiem vai kredītņēmējām a) nefinanšu sabiedrībām un b) mājsaimniecībām mājokļa iegādei (neto procentuālais to banku skaits, kuras paziņoja par minēto faktoru ietekmi uz stingrāku kredītu standartu piemērošanu)

a)



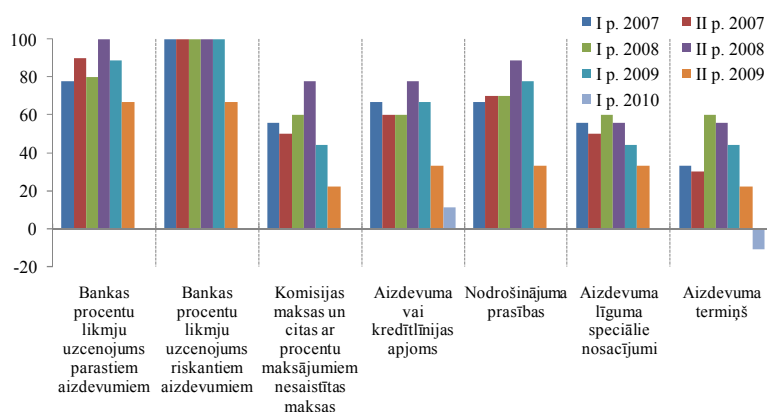
b)



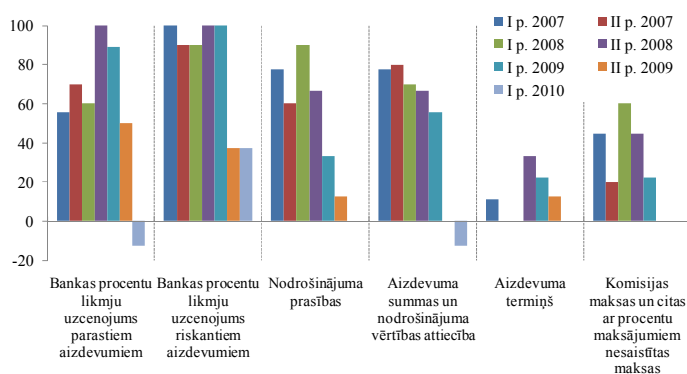
Iepriekšējos aptaujas periodos vērojama stingrāku kredītu nosacījumu piemērošana ir mitējusies, aprēķinātajam neto procentuālajam to banku skaitam, kuras paziņoja par stingrāku banku procentu likmju uzcenojuma piemērošanu gan riskantajiem, gan parastajiem aizdevumiem nefinanšu sabiedrībām, noslīdot līdz 0% (iepriekš 67%). Savukārt aprēķinātais neto procentuālais to banku skaits, kuras paziņoja par stingrāku banku procentu likmju uzcenojuma piemērošanu parastajiem aizdevumiem mājsaimniecībām, pat bija negatīvs, norādot uz atsevišķu banku sāktu kredītēšanas nosacījumu atvieglošanu klientiem ar labu kredītvēsturi. Tomēr dažas bankas vēl turpināja paaugstināt procentu likmju uzcenojumu riskantajiem aizdevumiem mājsaimniecībām (sk. 3. att.).

3. attēls. Kredītu nosacījumi aizdevumiem vai kredītņēmā a) nefinanšu sabiedrībām un b) mājsaimniecībām mājokļa iegādei (neto procentuālais to banku skaits, kuras paziņoja par stingrāku kredītu nosacījumu piemērošanu)

a)



b)

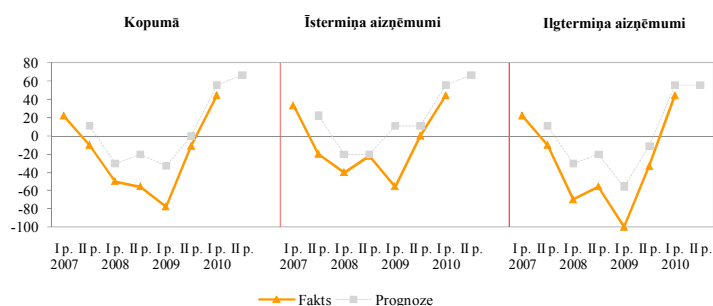


## Pieprasījums

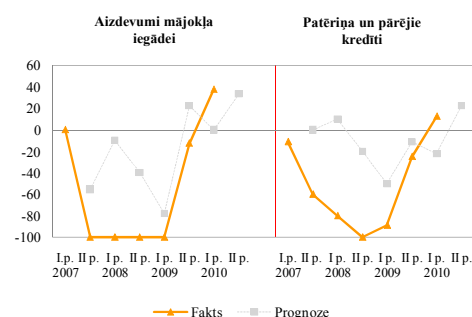
Apkopotie aptaujas rezultāti liecina, ka banku vērtējumā 2010. gada 1. pusgadā (pēc triju gadu krituma) atkal vērojams neliels nefinanšu sabiedrību un mājsaimniecību pieprasījuma pieaugums pēc kredītiem. Vērojams nefinanšu sabiedrību pieprasījuma pieaugums gan pēc īstermiņa, gan ilgtermiņa kredītiem, aprēķinātajam neto procentuālajam to banku skaitam, kuras paziņoja par pieprasījuma pieaugumu, sasniedzot 44% (iepriekš -11%). Mājsaimniecību pieprasījums pēc kredītiem mājokļa iegādei vairāku banku vērtējumā arī nedaudz palielinājies (sk. 4. att.). Par gaidāmo tautsaimniecības atveseļošanu liecina vairākuma banku prognozētais nefinanšu sabiedrību un mājsaimniecību pieprasījuma pieaugums pēc kredītiem 2. pusgadā.

4. attēls. **Pārmaiņas pieprasījumā pēc aizdevumiem vai kredītlīnijām a) nefinanšu sabiedrībām un b) mājsaimniecībām (neto procentuālais to banku skaits, kuras paziņoja par pieprasījuma palielinājumu)**

a)



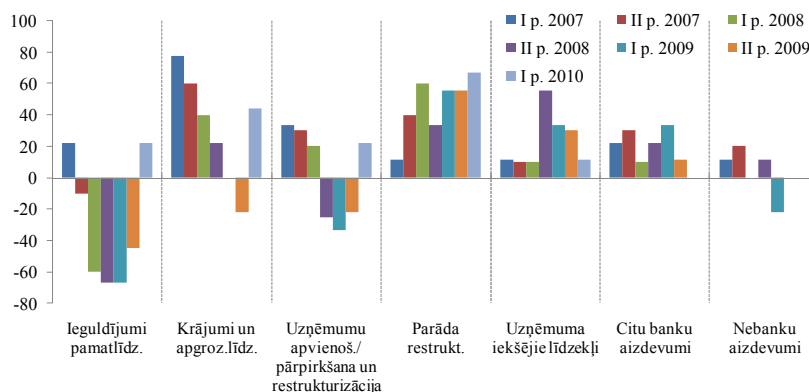
b)



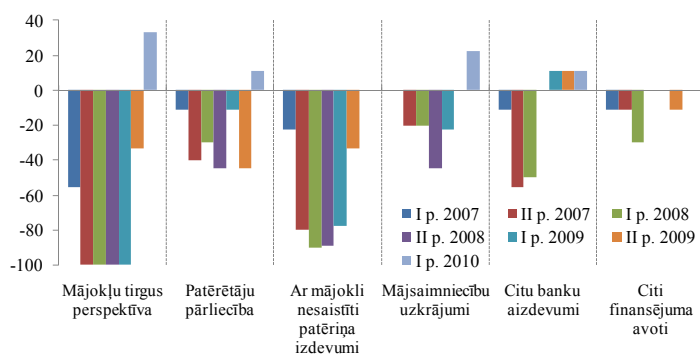
Lai gan kā galveno nefinanšu sabiedrību pieprasījuma pieaugumu ietekmējošo faktoru 2010. gada 1. pusgadā bankas minēja parādu restrukturizāciju, mainot parādsaistību noteikumus un nosacījumus, dažas bankas atzīmējušas arī citus pieprasījuma pieaugumu veicinošos faktorus (uzņēmumu pārpirkšana un restrukturizācija, krājumu un apgrozāmo līdzekļu papildināšana un ieguldījumi pamatlīdzekļos). Aptaujas dalībnieku skatījumā mājsaimniecību pieprasījumu galvenokārt ietekmēja labāks mājokļu tirgus perspektīvas vērtējums un mājsaimniecību uzkrājumu mazāka izmantošana mājokļa iegādes finansēšanā (sk. 5. att.).

5. attēls. **Pieprasījumu ietekmējošie faktori aizdevumiem vai kredītlīnijām a) nefinanšu sabiedrībām un b) mājsaimniecībām mājokļa iegādei (neto procentuālais to banku skaits, kuras paziņoja par minēto faktoru pozitīvu ietekmi uz pieprasījumu)**

a)



b)



### Aizņēmēju finanšu stāvoklis

Vairākums aptaujas dalībnieku norādījis, ka finanšu stāvoklis galvenajās tautsaimniecības nozarēs 2010. gada 1. pusgadā stabilizējies, savukārt apstrādes rūpniecībā – uzlabojies. Banku prognozes par galveno nozaru turpmāko attīstību 2. pusgadā liecina par finanšu stāvokļa nemainīgumu, vairākām bankām gaidot tālāku apstrādes rūpniecības un transporta nozares finanšu stāvokļa uzlabošanos (sk. 6. att.).

6. attēls. Aizņēmēju finanšu stāvokļa lielākajās nozarēs un mājsaimniecībās vērtējums 2010. gada 1. pusgadā un prognoze 2. pusgamam (banku atbilžu skaits procentos)

