

Banku 2010. gada janvāra aptaujas par nefinanšu sabiedrību un mājsaimniecību kredītēšanu rezultāti

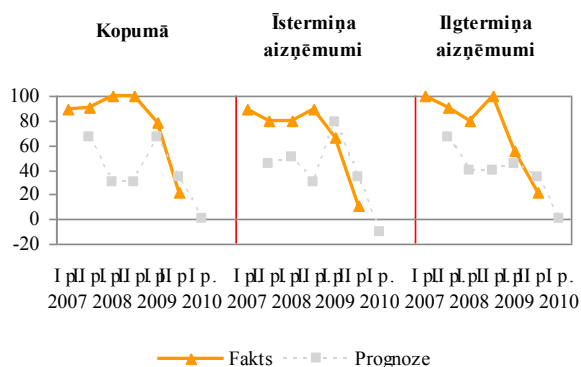
Latvijas Bankas 2010. gada janvārī veiktajā kārtējā aptaujā par banku izsniegtajiem kredītiem apkopota informācija par banku sektora kredītēšanas attīstības tendencēm 2009. gada 2. pusgadā un banku prognozēm par 2010. gada 1. pusgadu. Banku pārstāvniecība salīdzinājumā ar iepriekšējo aptauju nav mainījies, un tajā piedalījās deviņas bankas, aptverot vairāk nekā 85% no kopējā banku kredītportfeļa nefinanšu sabiedrībām un mājsaimniecībām.

Kredītu standarti un nosacījumi

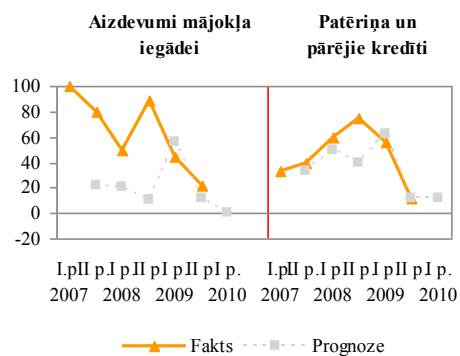
Apkopotie aptaujas rezultāti rāda, ka 2009. gada 2. pusgadā tuvojās noslēgumam stingrāku kredītu standartu piemērošana nefinanšu sabiedrībām un mājsaimniecībām. Vairākums banku norādījis, ka nefinanšu sabiedrībām un mājsaimniecībām kredītu standarti kopumā nav mainījušies. Aprēķinātais neto procentuālais to banku skaits, kuras paziņoja par stingrāku standartu piemērošanu nefinanšu sabiedrībām, samazinājās no 78% līdz 22%, savukārt mājsaimniecībām izsniegtajiem kredītiem mājokļa iegādei – no 44% līdz 22% (sk. 1. att.). Dažās bankās piemērojamie kredītu standarti kļuvuši stingrāki kredītiem operācijām ar nekustamo īpašumu, būvniecībai un tirdzniecībai. 2010. gada 1. pusgadā bankas neplāno piemērot stingrākus kredītu standartus.

1. attēls. **Pārmaiņas kredītu standartos**, kurus piemēro, apstiprinot aizdevumus vai kredītlinijas a) nefinanšu sabiedrībām un b) mājsaimniecībām (neto procentuālais to banku skaits, kuras paziņoja par stingrāku kredītu standartu piemērošanu)

a)

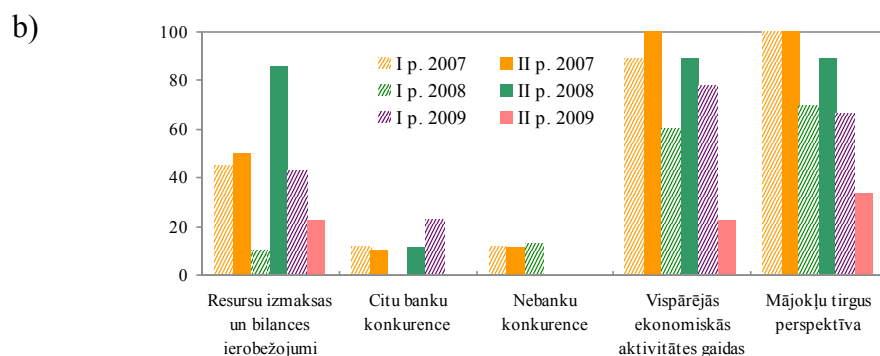
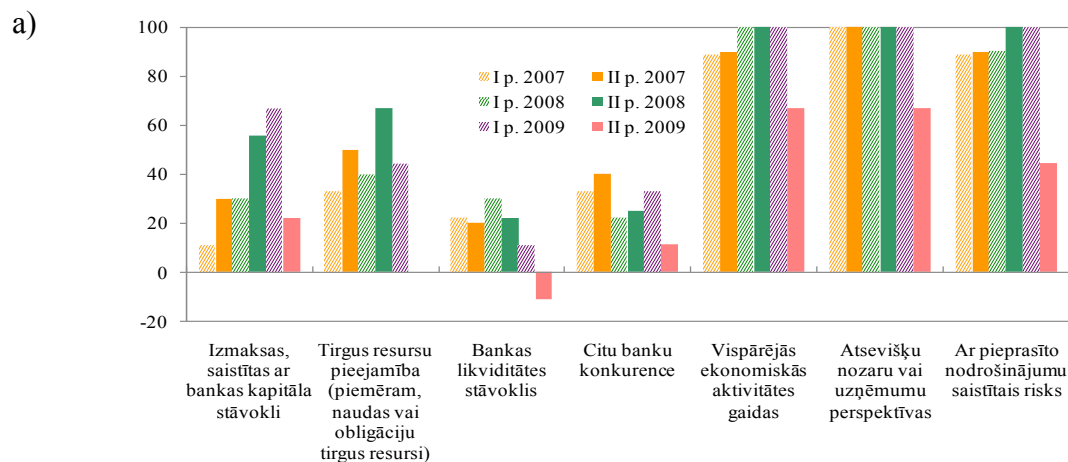


b)



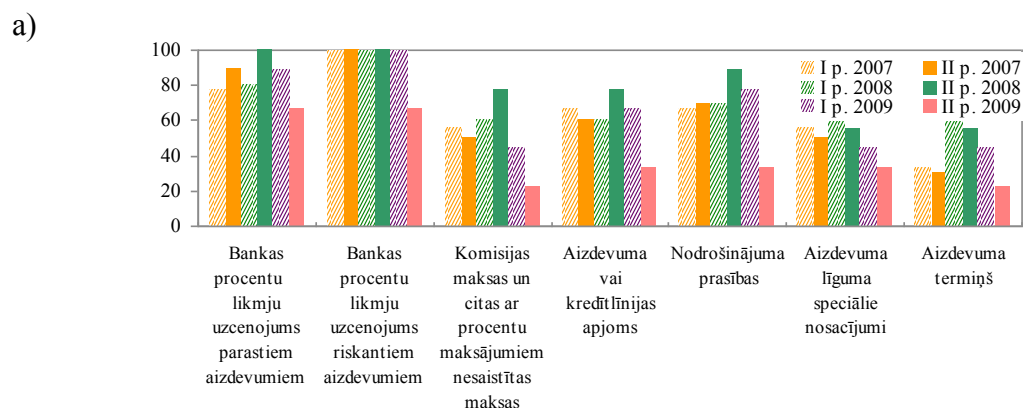
Banku aptaujas rezultāti liecina, ka mazinājusies to faktoru ietekme, kuri iepriekšējās aptaujās minēti par stingrāku kredītu standartu piemērošanas iemesliem. Faktori, kuru ietekme uz stingrāku kredītu standartu piemērošanu nefinanšu sabiedrībām mazinājusies, ir vispārējās ekonomiskās aktivitātes gaidas, nefinanšu sabiedrību nozaru perspektīva un ar nodrošinājumu saistītais risks. Savukārt tirgus resursu pieejamības un banku likviditātes stāvokļa labāks novērtējums vairs neietekmēja stingrāku kredītu standartu piemērošanu. Mazāks skaits banku minēja vispārējās ekonomiskās aktivitātes gaidas un mājokļu tirgus perspektīvu par stingrāku kredītu standartu piemērošanu veicinošiem faktoriem mājsaimniecībām (sk. 2. att.).

2. attēls. Minēto faktoru pozitīvā ietekme uz stingrāku kredītu standartu piemērošanu aizdevumiem vai kredītlīnijām a) nefinanšu sabiedrībām un b) māsaimniecībām mājokļa iegādei (neto procentuālais to banku skaits, kuras paziņoja par minēto faktoru ietekmi uz stingrāku kredītu standartu piemērošanu)

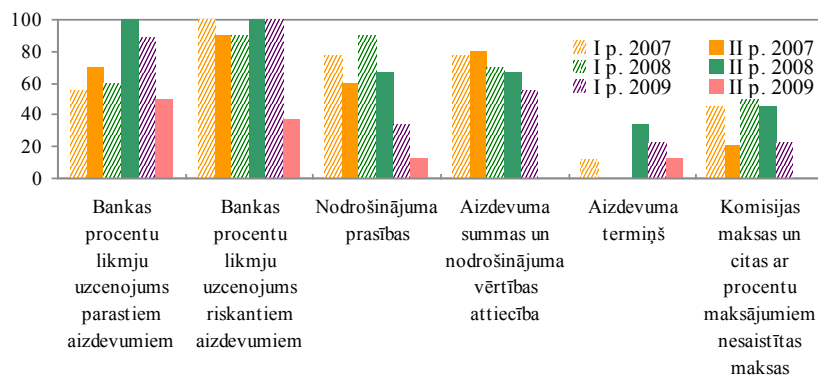


Lai gan banku kredītu standarti nekļūst stingrāki, banku piedāvātie stingrākie kredītu nosacījumi atspoguļo banku darbības zaudējumus un augošo kredītrisku. Banku piedāvātajos kredītu nosacījumos turpinājās tendence bankām nedaudz paaugstināt procentu likmju uzcenojumu riskantajiem un arī parastajiem aizdevumiem. Tā 67% banku paziņoja par stingrāku nosacījumu piemērošanu attiecībā uz procentu likmju uzcenojumu nefinanšu sabiedrībām (sk. 3. att.).

3. attēls. Kredītu nosacījumi aizdevumiem vai kredītlīnijām a) nefinanšu sabiedrībām un b) māsaimniecībām mājokļa iegādei (neto procentuālais to banku skaits, kuras paziņoja par stingrāku kredītu nosacījumu piemērošanu)



b)

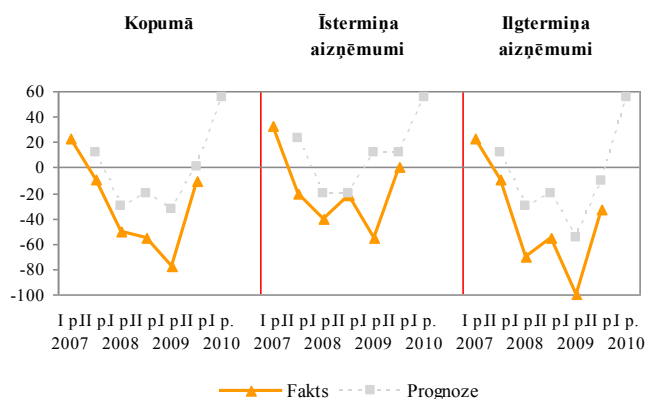


Pieprasījums

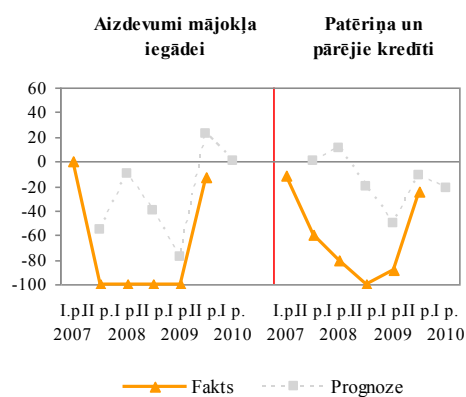
Nefinanšu sabiedrību un mājsaimniecību pieprasījumu pēc kredītiem 2009. gada 2. pusgadā vairākums banku novērtējis kā nemainīgu (iepriekšējās aptaujās – pieprasījuma samazinājums). Arī aprēķinātais neto procentuālais to banku skaits, kuras paziņoja par pieprasījuma pieaugumu, būtiski palielinājās, nefinanšu sabiedrībām sasniedzot –11% (iepriekš –78%), un vēl straujāks vērtējuma uzlabojums vērojams mājsaimniecībām kredītiem mājokļa iegādei (sk. 4. att.). Pakāpeniski atvēršoties tautsaimniecībai, vairākas bankas gaida, ka nedaudz pieaugs nefinanšu sabiedrību pieprasījums pēc kredītresursiem 2010. gada 1. pusgadā.

4. attēls. **Pārmaiņas pieprasījumā** pēc aizdevumiem vai kredītlīnijām a) nefinanšu sabiedrībām un b) mājsaimniecībām (**neto procentuālais to banku skaits, kuras paziņoja par pieprasījuma palielinājumu**)

a)

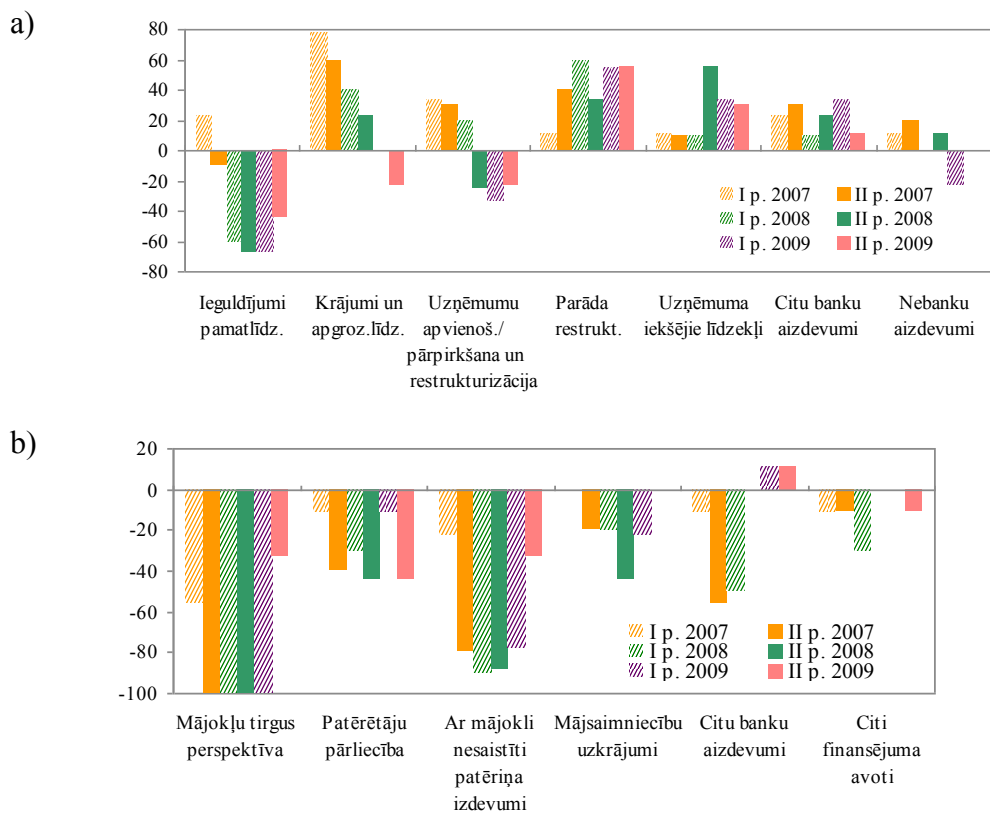


b)



Pieprasījuma kritumu mazinājusi parādu restrukturizācija, nefinanšu sabiedrību iekšējo līdzekļu sarukums un arī mājsaimniecību labāks mājokļa tirgus perspektīvas vērtējums (sk. 5. att.).

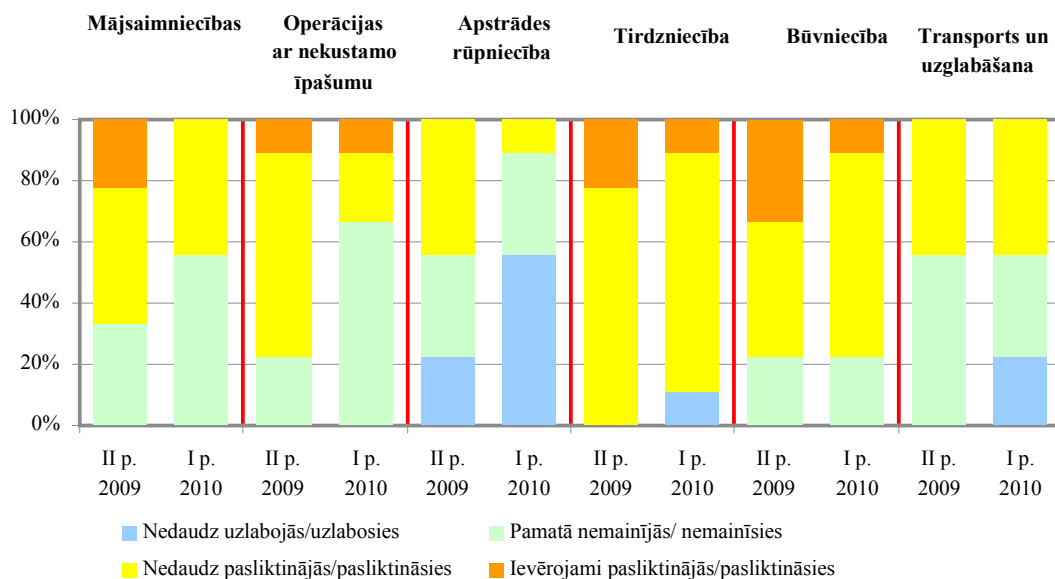
5. attēls. Pieprasījumu ietekmējošie faktori aizdevumiem vai kredītlīnijām a) nefinanšu sabiedrībām un b) mājsaimniecībām mājokļa iegādei (neto procentuālais to banku skaits, kuras paziņoja par minēto faktoru pozitīvu ietekmi uz pieprasījumu)



Aizņēmēju finanšu stāvoklis

Vairākums banku norādīja, ka finanšu stāvoklis galvenajās tautsaimniecības nozarēs 2009. gada 2. pusgadā nedaudz pasliktinājies, savukārt transporta un uzglabāšanas nozarē nav mainījies. Salīdzinājumā ar iepriekšējo aptauju bankas sniegušas atšķirīgāku galveno tautsaimniecības nozaru finanšu stāvokļa prognožu vērtējumu. Tomēr vairākums banku norādījis, ka turpmākajos sešos mēnešos gaida finanšu rādītāju uzlabojumu apstrādes rūpniecībā, savukārt pasliktinājumu – tirdzniecībā un būvniecībā (sk. 6. att.).

6. attēls. Aizņēmēju finanšu stāvokļa lielākajās nozarēs un mājsaimniecībās vērtējums 2009. gada 2. pusgadā, prognoze 2010. gada 1. pusgamam (banku atbilžu skaits procentos)



Resursu pieejamība

Vairākas bankas (44%) atzinušas, ka piekļuves iespējas ierastajiem ilgāka termiņa (ilgāk par 1 nedēļu) naudas tirgus resursiem bijušas apgrūtinātas un arī nākamajā pusgadā gaida apgrūtinātu piekļuvi ierastajiem naudas tirgus resursiem. Vērtējot apgrūtināto piekļuves iespēju ierastajiem naudas tirgus resursiem ietekmi uz kreditēšanas apjomu, vairākums banku (60%) atzina, ka tas neietekmēja un neietekmēs kreditēšanas apjomu, tomēr ietekmēja vai būtiski ietekmēja procentu likmju uzcenojumu.