

LATVIJAS BANKA

Latvijas Bankas preses dienesta
INFORMĀCIJA PRESEI

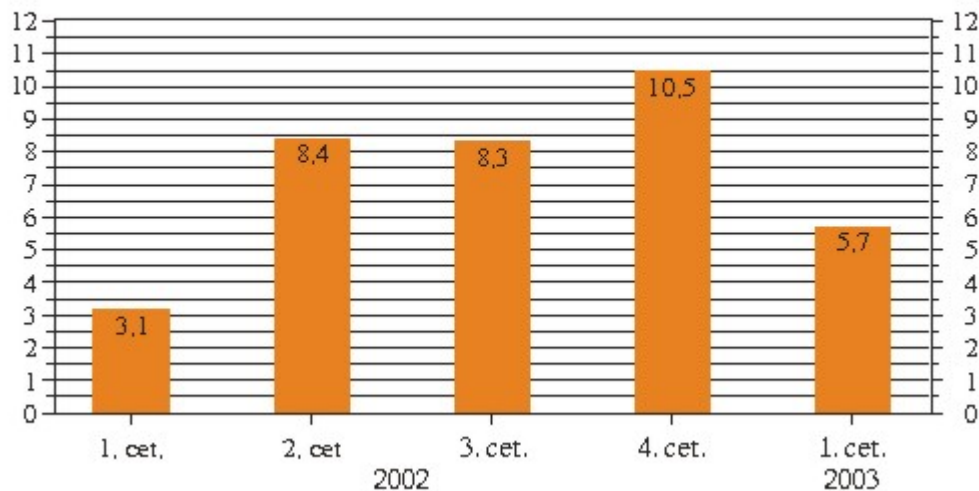
Rīgā 2003. gada 30. jūnijā

Latvijas maksājumu bilance 2003. gada 1. ceturksnī

Maksājumu bilances tekošā konta negatīvais saldo 1. ceturksnī sasniedza 74.0 milj. latu jeb 5.7% no iekšzemes kopprodukta (2002. gada 1. ceturksnī – 35.9 milj. latu jeb 3.1%). Tekošā konta negatīvais saldo salīdzinājumā ar iepriekšējā gada atbilstošo periodu pieauga, galvenokārt palielinoties preču negatīvajam saldo. Lai gan tautsaimniecības izaugsme galvenajās partnervalstīs bija lēna, preču eksports pieauga par 17.5%, apliecinot Latvijas eksporta konkurētspējas noturību. Preču importa kāpumu (21.5%) veicināja kapitālpriekš un starppatēriņa preču ievaduma pieaugums. Pakalpojumu pozitīvais saldo būtiski nemainījās, ienākumu saldo kļuva negatīvs, un kārtējo pārvedumu pozitīvais saldo ievērojami palielinājās. Tiešās investīcijas sedza 92.5% no tekošā konta deficīta.

TEKOŠĀ KONTA DEFICĪTS

(% no IKP)



Latvijas preču eksportā salīdzinājumā ar iepriekšējā gada atbilstošo periodu visvairāk pieauga eksportā dominējošās preces – koksne un tās izstrādājumi, tekstilmateriāli un tekstilizstrādājumi un metāli un to izstrādājumi (attiecīgi par 18.6 milj. latu, 10.8 milj. latu un 15.5 milj. latu). Palielinājās preču ar augstāku pievienoto vērtību eksports. Preču eksporta pieaugumu vairāk ietekmēja fiziskā apjoma kāpums nekā cenu palielināšanās.

Galvenās eksporta partnervalstis bija Vācija, Lielbritānija, Zviedrija, Lietuva un Dānija. Latvijas eksports uz Eiropas Savienības valstīm 1. ceturksnī pieauga par 22.2%, šo valstu īpatsvaram eksporta kopapjomā palielinoties līdz 62.6% (iepriekšējā gada atbilstošajā periodā – 60.7%).

Augošais iekšzemes pieprasījums un straujais eksporta kāpums noteica preču importa pieaugumu salīdzinājumā ar iepriekšējā gada atbilstošo periodu. Turpinājās mašīnu un mehānismu, elektrisko iekārtu, metālu un to izstrādājumu un transportlīdzekļu importa kāpums, bet līdz ar pasaules naftas cenu pieaugumu visvairāk (par 40.4 milj. latu) 1. ceturksnī palielinājās minerālo produktu ievedums. Būtiski auga dabasgāzes, dīzeļdegvielas un elektroenerģijas imports.

Lai gan 1. ceturksnī Latvijas naftas tranzīta nozares attīstībai bija nelabvēlīgi apstākļi, pakalpojumu pozitīvais saldo (93.6 milj. latu) salīdzinājumā ar iepriekšējā gada atbilstošo periodu gandrīz nemainījās (samazinājums – 1.7 milj. latu). Veiksmīgi attīstoties citām pārvadājumu pakalpojumu nozarēm, palielinājās pārvadājumu pakalpojumu pozitīvais saldo. Saruka citu pakalpojumu pozitīvais saldo, un pieauga braucienų pakalpojumu negatīvais saldo.

Pārvadājumu pakalpojumu pozitīvais saldo (97.7 milj. latu) salīdzinājumā ar iepriekšējā gada atbilstošo periodu pieauga par 3.6 milj. latu, ko, lai gan naftas tranzīta apjoms samazinājās, noteica augstāks sniegto jūras transporta, dzelzceļa transporta un autotransporta kravu pārvadājumu pakalpojumu apjoms. Braucienų pakalpojumu negatīvais saldo (17.1 milj. latu) palielinājās par 1.7 milj. latu, bet citu pakalpojumu pozitīvais saldo (13.0 milj. latu) kritās par 3.6 milj. latu, jo no nerezidentiem saņemto citu pakalpojumu apjoms pieauga straujāk nekā tiem sniegto citu pakalpojumu apjoms.

Pieaugot nerezidentu tiešo investīciju ieguldījumu ienākumiem, ienākumu saldo 1. ceturksnī salīdzinājumā ar iepriekšējā gada atbilstošo periodu pasliktinājās par 7.3 milj. latu un kļuva negatīvs (0.7 milj. latu), taču lielākā nerezidentu tiešo investīciju līdzdalības ienākumu daļa (86.5%) tika reinvestēta uzņēmumos (ārvalstu tiešo investīciju veidā). Pieauga arī rezidentu ārvalstīs gūtie ienākumi: ārvalstīs nodarbināto atlīdzība palielinājās par 2.1 milj. latu, bet rezidentu ieguldījumu ienākumi – par 3.7 milj. latu.

Kārtējo pārvedumu pozitīvais saldo (54.0 milj. latu) salīdzinājumā ar iepriekšējā gada atbilstošo periodu pieauga par 21.7 milj. latu, un šo kāpumu galvenokārt noteica privātpersonu saņemto kārtējo pārvedumu palielinājums.

Kapitāla un finanšu konta pozitīvais saldo 1. ceturksnī bija 60.6 milj. latu. Kapitāls Latvijā ieplūda tiešo investīciju veidā, bet pārējo finanšu konta posteņu saldo bija negatīvs (izņēmums – rezerves aktīvi).

Tiešo investīciju pozitīvais saldo (68.5 milj. latu) bija samērā augsts un līdzvērtīgs iepriekšējā gada 1. ceturkšņa līmenim. Latvijā veikto tiešo investīciju apjoms sasniedza 72.6 milj. latu, no tiem 46.7 milj. latu jeb 64.3% tika ieguldīti uzņēmumu pašu kapitālā un reinvestētās peļņas veidā.

Portfeļieguldījumu saldo bija negatīvs (38.9 milj. latu), un to galvenokārt noteica parāda vērtspapīros veiktie Latvijas banku ieguldījumi.

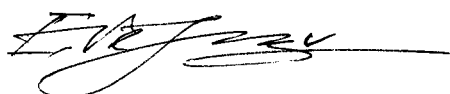
Arī citu ieguldījumu saldo 1. ceturksnī bija negatīvs (54.3 milj. latu). Citu ieguldījumu aktīvu pieaugumu (par 27.4 milj. latu) galvenokārt noteica lielāki uzņēmumu izsniegtie tirdzniecības kredīti, bet citu ieguldījumu pasīvi, samazinoties visu sektoru saistībām, saruka par 26.9 milj. latu.

Rezerves aktīvi, Latvijas Bankai galvenokārt izpildot mijmaiņas darījumu saistības, 1. ceturksnī saruka par 89.3 milj. latu.

LATVIJAS MAKSĀJUMU BILANCE (tūkst. latu)

Postenis	2002				2003
	I	II	III	IV	I
TEKOŠAIS KONTS	-35948	-107277	-109634	-150262	-73968
Preces	-170130	-215409	-219908	-282985	-220857
Kredīts (eksports)	348183	403748	418077	418224	409052
Debets (imports)	-518313	-619157	-637985	-701210	-629909
Pakalpojumi	95335	95547	71170	75304	93625
Kredīts (eksports)	185148	204199	197615	186279	204408
Debets (imports)	-89813	-108652	-126445	-110975	-110783
Ienākumi	6536	-21800	-11562	15038	-731
Kredīts	43219	42367	42529	50087	48999
Debets	-36682	-64167	-54091	-35049	-49730
Kārtējie pārvedumi	32311	34386	50666	42382	53995
Kredīts	64510	71187	95173	99826	96414
Debets	-32199	-36800	-44507	-57444	-42419
KAPITĀLA KONTS	3676	2492	2221	2602	1232
Kredīts	4382	3412	3878	3527	1914
Debets	-706	-920	-1657	-926	-681
FINANŠU KONTS	45723	91868	126560	168138	59414
Tiešās investīcijas	68689	81242	60849	29660	68451
Ārvalstīs	359	-2821	364	-3249	-4184
Latvijā	68331	84063	60486	32908	72635
Portfeļieguldījumi	-30708	-64387	-19968	-28238	-38914
Aktīvi (ieguldījumi ārvalstu vērtspapīros)	-30457	-64446	-14500	-27919	-41850
Līdzdalību apstiprinošie vērtspapīri	-13136	879	1061	9472	675
Parāda vērtspapīri	-17321	-65325	-15561	-37390	-42525
Obligācijas un parādzīmes	-26602	-75851	-25953	-37839	-41647
Naudas tirgus instrumenti	9282	10527	10392	448	-878
Pasīvi (ārvalstu ieguldījumi Latvijas vērtspapīros)	-251	59	-5468	-319	2936
Līdzdalību apstiprinošie vērtspapīri	20451	8129	-13745	-74	979
Parāda vērtspapīri	-20702	-8070	8278	-245	1958

Obligācijas un parādzīmes	-19937	-8037	8278	-246	2241
Naudas tirgus instrumenti	-766	-33	0	1	-284
Atvasinātie finanšu instrumenti	-447	5017	2065	1346	-5090
Aktīvi	-2607	-6559	6739	-2122	-1946
Monētārās iestādes	799	-4689	4372	-2207	-1908
Valdība	0	0	0	0	0
Bankas	-2767	-1870	2367	93	-463
Citi sektori	-639	0	0	-8	425
Pasīvi	2160	11576	-4674	3468	-3144
Monētārās iestādes	-1338	3139	-3270	2328	-2973
Valdība	0	0	0	0	0
Bankas	2269	8437	-2169	1027	-157
Citi sektori	1229	0	765	113	-14
Citi ieguldījumi	-346	37649	125787	163099	-54332
Aktīvi (Latvijas aizdevumi ārvalstīm u.tml.)	-111902	-17666	-4458	-164938	-27402
Monētārās iestādes	8	110	45	-283	61
Valdība	1854	1208	902	-12	-724
Bankas	-87935	-34665	8645	-181492	-2777
Citi sektori	-25829	15681	-14051	16848	-23963
Pasīvi (ārvalstu aizdevumi Latvijai u.tml.)	111556	55315	130245	328038	-26930
Monētārās iestādes	4878	-5594	-4200	-1941	-1663
Valdība	-944	-1271	121	186	-10348
Bankas	120540	50039	122228	308314	-5408
Citi sektori	-12919	12141	12096	21479	-9511
REZERVES AKTĪVI	8535	32347	-42173	2271	89298
NOVIRZE	-13451	12917	-19147	-20478	13322



Edžus Vējiņš
Latvijas Bankas preses sekretārs

Tālrunis 7022 288

Fakss 7022 429

edzus@bank.lv

www.bank.lv