

# LATVIJAS BANKA

Latvijas Bankas preses dienesta  
INFORMĀCIJA PRESEI

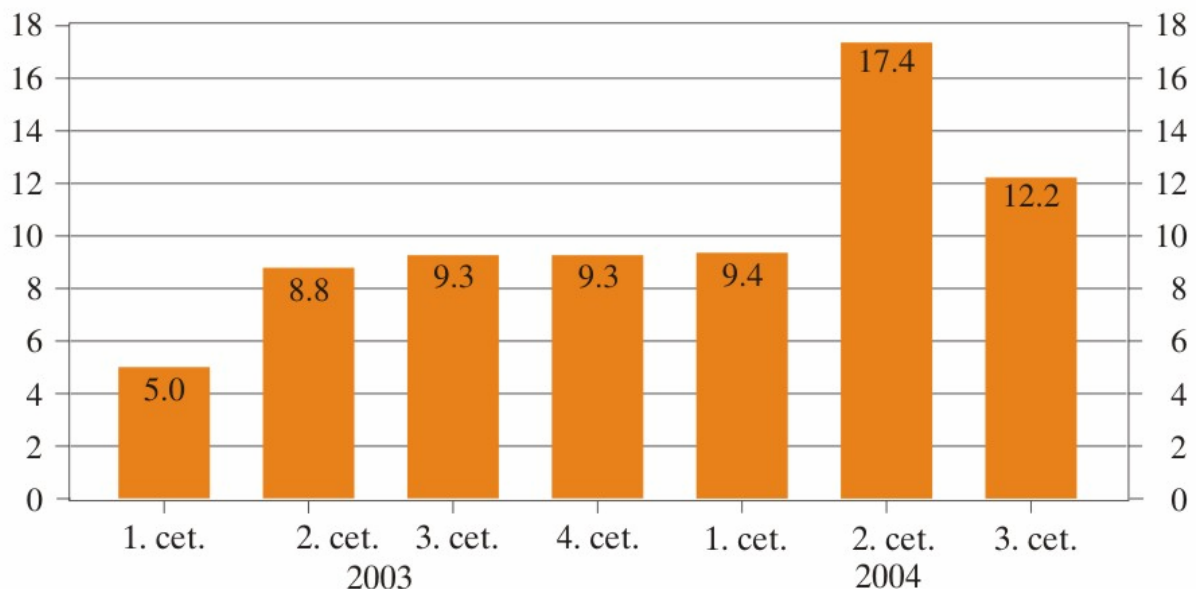
Rīgā 2004. gada 30. decembrī

## Latvijas maksājumu bilance 2004. gada 3. ceturksnī

Latvijas maksājumu bilances tekošā konta negatīvais saldo **2004. gada 3. ceturksnī** sasniedza 232.7 milj. latu jeb 12.2% no iekšzemes kopprodukta (IKP; 2003. gada atbilstošajā periodā – 9.3%). Eksportam augot daudz straujāk nekā importam, preču negatīvā saldo attiecība pret IKP samazinājās (no 20.1% līdz 18.6% no IKP). Tekošā konta negatīvā saldo kāpumu 3. ceturksnī noteica pakalpojumu un kārtējo pārvedumu pozitīvā saldo attiecības pret IKP samazināšanās un ienākumu negatīvā saldo būtisks pieaugums.

### TEKOŠĀ KONTA DEFICĪTS

(% no IKP)



### 2004. gada 3. ceturksņa maksājumu bilances vērtējums

2004. gada 3. ceturksnī turpinājās iepriekšējos ceturksņos novērotā tendence, proti, gan preču eksporta, gan importa pieaugums attiecībā pret iepriekšējā gada atbilstošo periodu sasniedza aptuveni 30%, kas vērtējams kā ļoti augsts rādītājs. Tomēr jāatzīmē, ka lielā mērā šādu pieauguma tempu ir noteikušas ievērojamās eksporta un importa cenu izmaiņas, ko ietekmēja gan atsevišķu produktu cenu kāpums pasaules tirgos, gan eiro kursa nostiprināšanās pret latu. Izslēdzot šo cenu izmaiņu ietekmi, gan eksporta, gan importa pieaugums reālajā izteiksmē ir 13-14%. Tomēr arī šāds kāpums ir samērā augsts. Tas liecina, ka, no vienas puses, Latvijas ražotāji saglabā konkurētspēju galvenajos noieta tirgos, bet no otras puses, arvien pastāv stiprs iekšzemes pieprasījums.

Spēcīgs iekšzemes pieprasījums, pastiprināta preču uzkrājumu veidošana gada pirmajā pusē un vairāku investīciju projektu ietvaros veiktais kapitālpreču imports ir iemesli, kuru iespaidā pirmajos trijos šī gada ceturksņos – gan katrā atsevišķi, gan visos kopā – Latvijas maksājumu bilances tekošā konta deficīts ir sasniedzis līdz šim augstāko līmeni. Pozitīvi ir vērtējams Latvijā veikto tiešo investīciju pieaugums, kas šī gada pirmajos trīs ceturksņos ir gandrīz dubultojies, salīdzinot ar iepriekšējā gada atbilstošo periodu. Tomēr arī tekošā konta deficīta apjoms iepriekš minēto iemeslu dēļ ir pieaudzis

gandrīz divas reizes, līdz ar to tekošā konta deficīta segums ar ārvalstu tiešo investīciju saldo ir palicis nemainīgs – ap 30%.

Nākamgad vairāku minēto faktoru ietekme uz tekošā konta deficīta apmēru, visticamāk, mazināsies vai pat izzudīs. Nav sagaidāma šopavasara vērotā ilglietošanas preču krājumu veidošana, arī tāds kapitālpreču imports kā šogad. Taču sagaidāma virkne citu investīciju projektu, kas saistīti ar ES strukturālo fondu apguvi. Turklāt arī iekšzemes pieprasījums saglabāsies pietiekami spēcīgs. Šo iemeslu dēļ nākamajā gadā būtiskas tekošā konta deficīta izmaiņas nav gaidāmas. Šajos apstākļos, lai mazinātu ar makroekonomisko stabilitāti saistītos riskus un novērstu maksājumu bilances tekošā konta deficīta turpmāku palielināšanos, valsts fiskālajai politikai ir jābūt virzītai uz sabalansēta budžeta veidošanu. Tas nozīmē nepieciešamību nākamā gada fiskālā deficīta mērķa līmeni noteikt vēl zemāku par pašlaik iepļānoto.

### **Skaidrojumi maksājumu bilancei 2004. gada 3. ceturksnī un gada pirmajos deviņos mēnešos**

Latvijas ārējā tirdzniecība 3. ceturksnī turpināja dinamiski attīstīties. Salīdzinājumā ar iepriekšējā gada atbilstošo periodu preču eksports pieauga par 28.8%, bet imports – par 20.8%, saglabājoties un pat palielinoties gan ārējam, gan iekšējam pieprasījumam. Paaugstinājās pasaules ekonomiskā aktivitāte, pieauga eksporta pasūtījumu apjoms, un turpinājās strauja Latvijas tautsaimniecības izaugsme.

Salīdzinājumā ar iepriekšējā gada atbilstošo periodu visvairāk pieauga minerālo produktu, metālu un to izstrādājumu, lauksaimniecības un pārtikas preču, mašīnu un mehānismu, elektrisko iekārtu un koksnes un tās izstrādājumu eksports. Eksporta pieaugumu noteica gan cenu kāpums, gan fiziskā apjoma palielināšanās.

Latvijas nozīmīgākās partnervalstis preču eksportā bija Lielbritānija (13.9% no eksporta kopapjoma), Vācija (11.4%), Zviedrija (10.5%), Lietuva (9.3%), Igaunija (7.7%) un Krievija (7.0%).

Salīdzinājumā ar iepriekšējā gada atbilstošo periodu preču ieveduma pieaugumā dominēja minerālie produkti, mašīnas un mehānismi, elektriskās iekārtas, metāli un to izstrādājumi un lauksaimniecības un pārtikas preces. Importa pieaugumu galvenokārt noteica fiziskā apjoma kāpums, lai gan palielinājās arī cenas.

Nozīmīgākās partnervalstis preču importā 3. ceturksnī bija Lietuva (14.9% no importa kopapjoma), Vācija (13.6%), Zviedrija (8.0%), Igaunija (7.4%) un Krievija (7.4%).

Pakalpojumu pozitīvais saldo 3. ceturksnī salīdzinājumā ar iepriekšējā gada atbilstošo periodu nedaudz saruka. Saldo samazinājumu noteica saņemto pārvadājumu pakalpojumu (īpaši kravu), kā arī citu saņemto pakalpojumu apjoma palielinājums. Braucienu pakalpojumu negatīvais saldo turpināja samazināties, palielinoties nerezidentiem sniegto pakalpojumu apjomam.

Ienākumu negatīvais saldo salīdzinājumā ar iepriekšējā gada atbilstošo periodu pieauga par 37.8 milj. latu, ievērojami palielinoties nerezidentu gūto tiešo investīciju ienākumu apjomam Latvijā.

Kapitāla un finanšu konta pozitīvais saldo bija 231.5 milj. latu. Finanšu resursi iepļūda ārvalstu tiešo investīciju un citu ieguldījumu veidā.

Pieaugot Latvijā veikto ārvalstu tiešo investīciju apjomam, tiešo investīciju pozitīvais saldo bija 68.8 milj. latu. Nozīmīgākā ieguldījumu daļa (rūpniecībā, būvniecībā, tirdzniecībā, finanšu starpniecībā) Latvijā tika veikta reinvestētās peļņas veidā.

Portfeļieguldījumu saldo 3. ceturksnī bija negatīvs (112.5 milj. latu).

Citu ieguldījumu pozitīvais saldo bija 313.0 milj. latu. Rezidentu citu ieguldījumu apjoms ārvalstīs pieauga, galvenokārt bankām palielinot pieprasījuma noguldījumu apjomu ārvalstu kredītiestādēs un palielinot ārvalstu kredītiestādēm izsniegto īstermiņa aizdevumu apjomu. Saistības pret nerezidentiem pieauga, galvenokārt bankām piesaistot nerezidentu aizņēmumus (termiņnoguldījumus) un pieprasījuma noguldījumus.

Rezerves aktīvi 3. ceturksnī palielinājās par 77.9 milj. latu, un kāpumu galvenokārt noteica Latvijas Bankas veiktās valūtas intervences.

**2004. gada pirmajos deviņos mēnešos** maksājumu bilances tekošā konta negatīvais saldo bija 13.1% no IKP (iepriekšējā gada atbilstošajā periodā – 7.8%). Preču negatīvā saldo attiecība pret IKP palielinājās, jo imports auga straujāk nekā eksports. Pakalpojumu pozitīvais saldo kritās, straujāk palielinoties saņemto pakalpojumu (galvenokārt pārvadājumu pakalpojumu) apjomam. Ienākumu negatīvais saldo ievērojami pieauga, bet kārtējo pārvedumu pozitīvais saldo būtiski nemainījās.

Lai gan preču eksports 3. ceturksnī strauji palielinājās, 2004. gada pirmajos deviņos mēnešos importa kāpums tomēr bija lielāks. Visvairāk pieauga koksnes un tās izstrādājumu, metālu un to izstrādājumu, minerālo produktu un mašīnu un mehānismu, elektrisko iekārtu eksports. Savukārt importa kāpumu noteica mašīnu un mehānismu, elektrisko iekārtu, minerālo produktu, transportlīdzekļu un metālu un to izstrādājumu izveduma pieaugums.

Pakalpojumu pozitīvais saldo 2004. gada pirmajos deviņos mēnešos salīdzinājumā ar iepriekšējā gada atbilstošo periodu, samazinoties pārvadājumu pakalpojumu pozitīvajam saldo un braucienu pakalpojumu negatīvajam saldo, kā arī palielinoties citu pakalpojumu pozitīvajam saldo, saruka par 24.6 milj. latu.

Ienākumu negatīvais saldo salīdzinājumā ar iepriekšējā gada atbilstošo periodu pieauga (par 102.2 milj. latu), galvenokārt ievērojami palielinoties nerezidentu Latvijā gūto tiešo investīciju ienākumu apjomam.

Kapitāla un finanšu konta pozitīvais saldo 2004. gada pirmajos deviņos mēnešos sasniedza 652.0 milj. latu. Finanšu resursi ieplūda galvenokārt ārvalstu tiešo investīciju un citu ieguldījumu veidā.

Tiešo investīciju pozitīvais saldo bija 210.6 milj. latu. Lielākā Latvijā veikto ārvalstu tiešo investīciju daļa bija reinvestētās peļņas veidā.

Nedaudz pieaugot portfeļieguldījumu aktīviem ārvalstīs un Latvijas valdībai dzēšot 1999. gadā emitētās euroobligācijas, portfeļieguldījumu saldo 2004. gada pirmajos deviņos mēnešos bija pozitīvs (49.4 milj. latu).

Citu ieguldījumu pozitīvais saldo bija 471.3 milj. latu. Saistības pret nerezidentiem pieauga vairāk nekā rezidentu citu ieguldījumu apjoms ārvalstīs.

Rezerves aktīvi 2004. gada pirmajos deviņos mēnešos palielinājās par 134.1 milj. latu.

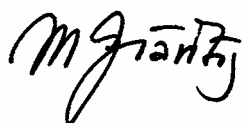
#### LATVIJAS MAKSĀJUMU BILANCE

(tūkstošos latu)

|  | 2003           |                 |                 |                 | 2004            |                 |                 |
|--|----------------|-----------------|-----------------|-----------------|-----------------|-----------------|-----------------|
|  | I              | II              | III             | IV              | I               | II              | III             |
| <b>TEKOŠAIS KONTS</b>                      | <b>-70,518</b> | <b>-136,694</b> | <b>-149,144</b> | <b>-164,286</b> | <b>-151,137</b> | <b>-308,535</b> | <b>-232,704</b> |
| Preces                                     | -224,993       | -268,411        | -322,982        | -324,614        | -296,795        | -402,149        | -354,199        |
| Kredīts (eksports)                         | 403,861        | 465,480         | 452,129         | 486,946         | 481,544         | 558,346         | 582,236         |
| Debets (imports)                           | -628,854       | -733,891        | -775,111        | -811,560        | -778,339        | -960,495        | -936,435        |
| Pakalpojumi                                | 93,901         | 86,244          | 85,774          | 64,241          | 78,825          | 85,156          | 77,308          |
| Kredīts (eksports)                         | 201,968        | 219,626         | 235,323         | 207,845         | 201,263         | 241,745         | 262,977         |
| Debets (imports)                           | -108,068       | -133,382        | -149,549        | -143,604        | -122,438        | -156,589        | -185,669        |
| Ienākumi                                   | 4,569          | -22,583         | -9,138          | 14,736          | -9,936          | -72,538         | -46,925         |
| Kredīts                                    | 49,775         | 50,484          | 55,160          | 55,063          | 54,352          | 57,408          | 68,726          |
| Debets                                     | -45,206        | -73,067         | -64,298         | -40,327         | -64,288         | -129,945        | -115,650        |
| Kārtējie pārvedumi                         | 56,006         | 68,056          | 97,203          | 81,350          | 76,769          | 80,996          | 91,111          |
| Kredīts                                    | 98,187         | 119,548         | 147,893         | 160,274         | 143,032         | 148,652         | 154,001         |
| Debets                                     | -42,181        | -51,492         | -50,690         | -78,924         | -66,263         | -67,656         | -62,890         |
| <b>KAPITĀLA KONTS</b>                      | <b>7,355</b>   | <b>11,500</b>   | <b>11,318</b>   | <b>13,151</b>   | <b>13,906</b>   | <b>12,596</b>   | <b>38,028</b>   |
| Kredīts                                    | 7,932          | 12,118          | 11,832          | 13,518          | 14,344          | 13,841          | 38,857          |
| Debets                                     | -577           | -617            | -514            | -367            | -439            | -1,245          | -830            |
| <b>FINANŠU KONTS</b>                       | <b>58,522</b>  | <b>98,912</b>   | <b>137,870</b>  | <b>168,520</b>  | <b>169,128</b>  | <b>224,872</b>  | <b>193,430</b>  |
| Tiešās investīcijas                        | 60,063         | 51,103          | 6,353           | 33,861          | 61,463          | 80,364          | 68,757          |
| Ārvalstīs                                  | -4,343         | -1,974          | -9,564          | -4,758          | -16,668         | -20,936         | -9,636          |
| Latvijā <sup>1</sup>                       | 64,407         | 53,077          | 15,917          | 38,619          | 78,130          | 101,300         | 78,393          |
| Portfeļieguldījumi                         | -33,561        | -24,781         | -89,671         | 21,413          | 49,506          | 112,364         | -112,454        |
| Aktīvi (ieguldījumi ārvalstu vērtspapīros) | -41,799        | -33,175         | -100,625        | 9,460           | 35,631          | -18,119         | -105,574        |
| Līdzdalību apstiprinošie                   | 375            | -678            | 1,796           | 2,043           | -1,223          | -49             | -1,848          |

|   |               |                |                |                |                |                |                |
|---|---------------|----------------|----------------|----------------|----------------|----------------|----------------|
| vērtspapīri   |               |                |                |                |                |                |                |
| Parāda vērtspapīri                                  | -42,174       | -32,497        | -102,421       | 7,416          | 36,854         | -18,069        | -103,726       |
| Obligācijas un parādzīmes                           | -41,646       | -26,266        | -105,924       | 5,780          | 36,397         | 18,354         | -105,768       |
| Naudas tirgus instrumenti                           | -527          | -6,231         | 3,503          | 1,636          | 457            | -36,424        | 2,042          |
| Pasīvi (ārvalstu ieguldījumi Latvijas vērtspapīros) | 8,238         | 8,394          | 10,954         | 11,953         | 13,875         | 130,483        | -6,880         |
| Līdzdalību apstiprinošie vērtspapīri                | 1,266         | 6,150          | 1,436          | 13,038         | 14,443         | -1,851         | 433            |
| Parāda vērtspapīri                                  | 6,972         | 2,244          | 9,518          | -1,085         | -567           | 132,334        | -7,313         |
| Obligācijas un parādzīmes                           | 6,962         | 2,340          | 9,518          | -1,032         | -960           | 132,727        | -7,313         |
| Naudas tirgus instrumenti                           | 10            | -95            | 0              | -53            | 392            | -392           | 0              |
| Atvasinātie finanšu instrumenti                     | -5,090        | 4,429          | 1,236          | 2,945          | -7,802         | -3,979         | 2,005          |
| Aktīvi  | -1,946        | -2,153         | 1,545          | -74            | -521           | -1,267         | 1,465          |
| Monētārās iestādes                                  | -1,908        | 135            | -138           | 577            | -561           | -1,993         | 565            |
| Valdība   | 0             | 0              | 0              | 0              | 0              | 0              | 0              |
| Bankas  | -463          | -2,348         | 1,685          | -653           | 39             | 733            | 1,085          |
| Citi sektori  | 425           | 61             | -1             | 1              | 0              | -7             | -185           |
| Pasīvi  | -3,144        | 6,581          | -309           | 3,019          | -7,281         | -2,712         | 540            |
| Monētārās iestādes                                  | -2,973        | 4,227          | 305            | 926            | -5,335         | -1,102         | 1,515          |
| Valdība   | 0             | 0              | 0              | 0              | 0              | 0              | 0              |
| Bankas  | -157          | 2,354          | -614           | 2,093          | -1,946         | -1,714         | -978           |
| Citi sektori  | -14           | 0              | 0              | 0              | 0              | 105            | 3              |
| Citi ieguldījumi                                    | -52,188       | 141,461        | 287,360        | 97,344         | 46,795         | 111,449        | 313,046        |
| Aktīvi (Latvijas aizdevumi ārvalstīm u.tml.)        | -27,953       | -95,510        | -114,519       | -149,017       | -225,630       | -96,686        | -395,795       |
| Monētārās iestādes                                  | 61            | 88             | -17            | 147            | -60            | -808           | 59             |
| Valdība   | -724          | -155           | 147            | 817            | 174            | -4             | 199            |
| Bankas  | -2,777        | -83,987        | -118,971       | -151,926       | -195,256       | -98,369        | -376,383       |
| Citi sektori  | -24,514       | -11,456        | 4,322          | 1,945          | -30,488        | 2,495          | -19,670        |
| Pasīvi (ārvalstu aizdevumi Latvijai u.tml.)         | -24,235       | 236,971        | 401,878        | 246,361        | 272,425        | 208,134        | 708,841        |
| Monētārās iestādes                                  | -1,663        | -1,341         | -1,231         | -1,614         | -1,687         | 8,505          | -3,028         |
| Valdība   | -10,348       | -2,356         | 294            | -23,897        | 41             | -2,872         | 738            |
| Bankas  | -5,408        | 209,696        | 377,734        | 256,905        | 264,327        | 118,249        | 653,506        |
| Citi sektori  | -6,816        | 30,973         | 25,081         | 14,967         | 9,745          | 84,252         | 57,625         |
| <b>REZERVES AKTĪVI</b>                              | <b>89,298</b> | <b>-73,300</b> | <b>-67,408</b> | <b>12,958</b>  | <b>19,166</b>  | <b>-75,326</b> | <b>-77,925</b> |
| <b>NOVIRZE</b>                                      | <b>4,641</b>  | <b>26,281</b>  | <b>-44</b>     | <b>-17,385</b> | <b>-31,896</b> | <b>71,066</b>  | <b>1,247</b>   |

<sup>1</sup> Sākot ar 2004. gadu, Latvijā veikto tiešo investīciju pašu kapitāla dati tiek atspoguļoti pēc iespējas tuvāk tirgus cenām. Novērtējot biržā kotēto uzņēmumu vērtību, tiek izmantoti Rīgas Fondu biržas dati, bet biržā nekotēto uzņēmumu vērtību iegūst, izmantojot Eiropas Centrālās bankas rekomendēto pašu kapitāla metodi (pašu kapitāls bilances vērtībā).



Mārtiņš Grāvītis  
Latvijas Bankas preses sekretārs

Tālrunis 7022 349; fakss 7022 429; [Martins.Gravitis@bank.lv](mailto:Martins.Gravitis@bank.lv); [www.bank.lv](http://www.bank.lv)