

LATVIJAS BANKA

Latvijas Bankas preses dienesta
INFORMĀCIJA PRESEI

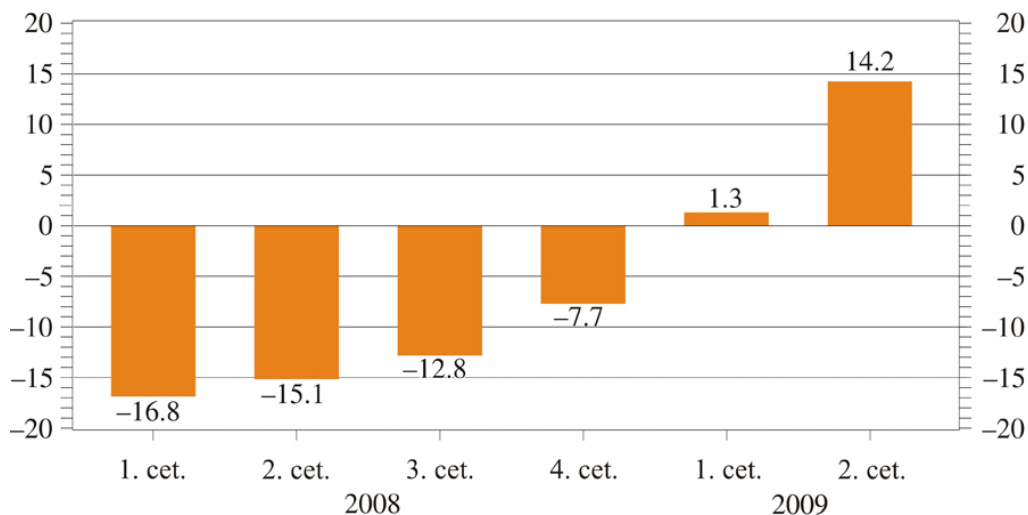
Latvijas maksājumu bilance 2009. gada 2. ceturksnī

Rīgā 2009. gada 23. septembrī

Latvijas maksājumu bilances **tekošā konta pozitīvais saldo 2. ceturksnī pieauga līdz 14.2% no IKP** (478.8 milj. latu), un pirmo reizi kopš 1994. gada 2. ceturkšņa pozitīvs bija arī preču un pakalpojumu saldo (1.9 milj. latu jeb 0.1% no IKP).

TEKOŠĀ KONTA SALDO

(% no IKP)



Preču un pakalpojumu saldo uzlabojumam salīdzinājumā ar 1. ceturksni (kad tas bija -4.2% no IKP) pamatā bija preču eksporta pieaugums (4.2%), kā arī preču importa kritums (9.4%). Pakalpojumu eksporta un pakalpojumu importa kopapjoms salīdzinājumā ar iepriekšējo ceturksni būtiski nemainījās.

Palielinājās arī ienākumu konta pozitīvais saldo, galvenokārt nerezidentu tiešo investīciju uzņēmumiem Latvijā darbojoties ar zaudējumiem. Gan salīdzinājumā ar iepriekšējo ceturksni, gan salīdzinājumā ar iepriekšējā gada atbilstošo periodu pieauga ārvalstīs nodarbināto Latvijas rezidentu saņemtā atlīdzība.

Kapitāla un finanšu konta saldo bija negatīvs (531.4 milj. latu), un to noteica privātā sektora noguldījumu pieaugums ārvalstīs, kā arī banku sektora īstermiņa parādsaistību samazināšanās. Arī galvenās tiešo investīciju plūsmas noteica banku sektors, vairāk nekā pusi no zaudējumiem kompensējot ar investīcijām pašu un cita kapitāla veidā. 2. ceturksnī valdība lielāko daļu kapitāla no ārvalstīm saņēma ES fondu veidā. Latvijas Bankas rezerves aktīvu samazinājums (318.4 milj. latu) bija saistīts ar tās veiktajām intervencēm un valdības noguldīto līdzekļu atlikuma pārmaiņām.

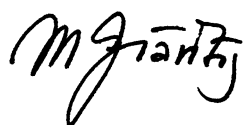
Latvijas maksājumu bilances vērtējums

2009. gada 2. ceturksnī, preču un pakalpojumu eksportam pārsniedzot importu, tika sasniegts nākamais atskaites punkts Latvijas ceļā uz ilgtspējīgu attīstību. Ja krīzes laikā uzņēmumiem izdosies optimizēt izmaksas un ražošanas struktūru, kā arī rast jaunus uzņēmējdarbības attīstības risinājumus un paplašināt starptautisko sadarbību, šāda tendence (preču un pakalpojumu tirdzniecības bilances uzlabošanās) saglabāsies.

Salīdzinājumā ar iepriekšējo ceturksni pieaug Latvijas eksporta apjoms un arī tirgus daļas galvenajās tirdzniecības partnervalstīs (Lietuvā, Igaunijā un Krievijā). Tas saistīts ar Latvijas eksporta preču struktūru uz šīm valstīm (lielāka ir, piemēram, pārtikas preču eksporta daļa, bet šo preču cenas bijušas stabilākas, apjoms – cikliski mazāk jutīgs un parasti 2. ceturksnī lielāks sezonālu faktoru ietekmē). Vienlaikus eksporta apjoms samazinājās uz vairākām ES valstīm (Vāciju, Zviedriju un Dāniju), jo eksportā uz tām lielāka ir cikliski jutīga preču daļa.

Lietuvas un Igaunijas loma eksportā, visticamāk, stabilizēsies un atsāks būtiski pieaugt līdz ar šo valstu tautsaimniecības atveseļošanos. Atjaunojoties ES ekonomiskajai izaugsmei, eksporta dinamiku šogad un nākamgad noteiks attīstība pārējās ES valstīs, uz kurām Latvija eksportē aptuveni pusi no produkcijas. Eksporta pieaugumā uz Krieviju un citām ārpus ES esošajām valstīm būtiska loma būs eksporta garantijām.

Kaut gan pasaules tautsaimniecības attīstība stabilizējusies, saglabājas neskaidrība, vai tās turpmākā izaugsme būs noturīga. Tāpēc uzņēmumu kreditēšana gan ārvalstīs, gan Latvijā joprojām notiek gausi, bet vairākas pazīmes (piemēram, Baltijas sabiedrību akciju cenu kāpums) liecina, ka aug investoru interese par šo reģionu. Kā bieži uzsvērts, paredzama un konsekventa valdības fiskālā politika var būtiski veicināt tiešo investīciju ieplūdes Latvijā, kas savukārt var rosināt gan jaunu darba vietu izveidi, gan eksporta izaugsmi.



Mārtiņš Grāvītis
Latvijas Bankas preses sekretārs

Tālrunis 6702 2349
Fakss 6702 2429
Martins.Gravitis@bank.lv
www.bank.lv