

LATVIJAS BANKA

Latvijas Bankas preses dienesta
INFORMĀCIJA PRESEI

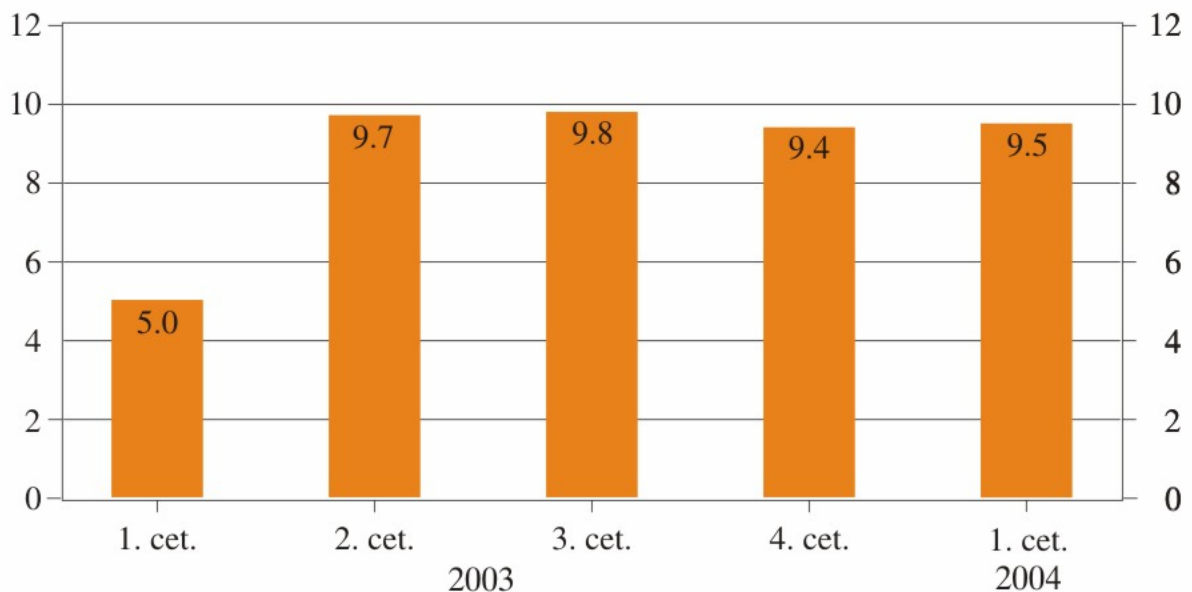
Rīgā 2004. gada 30. jūnijā

Latvijas maksājumu bilance 2004. gada 1. ceturksnī

Maksājumu bilances **tekošā konta negatīvais saldo 2004. gada 1. ceturksnī bija 152.2 milj. latu jeb 9.5% no iekšzemes kopprodukta**, kas aprēķināts saskaņā ar *Eurostat* metodoloģiju (2003. gada 1. ceturksnī – 71.3 milj. latu jeb 5.0%). Tekošā konta negatīvā saldo kāpumu salīdzinājumā ar iepriekšējā gada atbilstošo periodu noteica preču negatīvā saldo pieaugums. Preču eksports palielinājās par 19.2%, bet preču imports – par 23.8%. Importa straujo kāpumu ietekmēja joprojām augstais iekšzemes pieprasījums un strauji augošais eksports, kā arī uzņēmēju veiktā lielāku uzkrājumu izveide pirms 1. maija, kad bija paredzams ievadmitas tarifu un nodokļu paaugstinājums vairākās preču grupās.

TEKOŠĀ KONTA DEFICĪTS

(% no IKP)



Lai gan tautsaimniecības attīstība Eiropā vēl arvien bija mērena, Latvijas eksports uz Eiropas Savienības valstīm 1. ceturksnī pieauga par 20.1% salīdzinājumā ar iepriekšējā gada atbilstošo periodu. Eksporta kāpums uz NVS valstīm bija neliels, bet strauji eksports palielinājās uz pārējām valstīm (galvenokārt Igauniju, Lietuvu un ASV).

Līdzīgi kā iepriekšējā gadā importā lielāko pieaugumu sasniedza kapitālpreces un starppatēriņa preces. Importā nozīmīgākās preces bija mašīnas un mehānismi, elektriskās iekārtas, transportlīdzekļi, ķīmiskās rūpniecības produkcija, minerālie produkti un metāli un to izstrādājumi. Visvairāk auga no Vācijas, Zviedrijas, Lietuvas, Igaunijas un Polijas sūtīto preču imports.

Pakalpojumu pozitīvais saldo 1. ceturksnī, pasliktinoties pārvadājumu pakalpojumu saldo un uzlabojoties braucienu pakalpojumu saldo, salīdzinājumā ar iepriekšējā gada atbilstošo periodu saruka par 12.2 milj. latu. Samazinājās sniegto jūras transporta kravu pārvadājumu pakalpojumu ieņēmumu apjoms, jo pasaules tirgos kritās ilgāk ekspluatētu tankkuģu frakts likmes. Savukārt, pieaugot nerezidentu tēriņiem Latvijā, braucienu pakalpojumu negatīvais saldo saruka par 4.9 milj. latu.

Ienākumu saldo salīdzinājumā ar iepriekšējā gada atbilstošo periodu, galvenokārt augot nerezidentu Latvijā gūtajiem tiešo investīciju ienākumiem, pasliktinājās par 18.2 milj. latu un kļuva negatīvs. Gandrīz visi nerezidentu gūtie tiešo investīciju līdzdalības ienākumi tika reinvestēti.

Kārtējo pārvedumu pozitīvais saldo, galvenokārt pieaugot citu sektoru (t.sk. privātpersonu) saņemto pārvedumu apjomam, salīdzinājumā ar iepriekšējā gada atbilstošo periodu palielinājās par 21.5 milj. latu.

Kapitāla un finanšu konta pozitīvais saldo 1. ceturksnī bija 166.5 milj. latu. Finanšu resursi galvenokārt ielūda ārvalstu tiešo investīciju veidā, kā arī bankām saņemot aizņēmumus (termiņnoguldījumus) un samazinot ieguldījumus parāda vērtspapīros (portfeļieguldījumu aktīvos).

Tiešo investīciju pozitīvais saldo bija 58.2 milj. latu un sedza 38.2% tekošā konta negatīvā saldo. Latvijā veikto ārvalstu tiešo investīciju apjoms sasniedza 74.1 milj. latu. Lielāko veikto ieguldījumu daļu veidoja investoru reinvestētā peļņa un no ārvalstu investoriem saņemtie aizņēmumi (tirdzniecības kredīti).

Sarūkot portfeļieguldījumu aktīviem (banku ieguldījumiem obligācijās un parādzīmēs) ārvalstīs un pieaugot nerezidentu ieguldījumiem rezidentu emitētajos līdzdalības vērtspapīros, portfeļieguldījumu saldo bija pozitīvs (45.6 milj. latu).

Citu ieguldījumu pozitīvais saldo bija 44.6 milj. latu. Bankas no nerezidentiēm saņēma 69.1 milj. latu. Bankas veica aizņēmumus (piesaistīja termiņnoguldījumus) 48.7 milj. latu apjomā, kā arī piesaistīja pieprasījuma noguldījumus un nedaudz lielākā apjomā izvietoja pieprasījuma noguldījumus ārvalstīs. Bankas arī samazināja aizdevumu apjomu nerezidentiēm. Uzņēmumu (citu sektoru) citu ieguldījumu saldo bija negatīvs (22.9 milj. latu). Uzņēmumi palielināja nerezidentiēm izsniegto tirdzniecības kredītu apjomu un samazināja noguldījumu un aizdevumu apjomu ārvalstīs.

Rezerves aktīvi 1. ceturksnī samazinājās par 19.2 milj. latu. Latvijas Banka izpildīja valūtas mijmaiņas darījumu saistības pret bankām un atmaksāja no tām iepriekš saņemto ārvalstu valūtu. Martā, banku kotētajam ASV dolāra un eiro kursam attiecībā pret latu tuvojoties Latvijas Bankas intervenču koridora apakšējai robežai, Latvijas Banka veica arī intervences, valūtas tirgū no bankām pērkot ārvalstu valūtu.

2004. gada 1. ceturkšņa maksājumu bilances vērtējums

Latvijas maksājumu bilance 2004. gada 1. ceturksnī bija negatīva un tiešās ārvalstu investīcijas un cits ilgtermiņa kapitāls pilnībā nesedza tekošā konta deficītu. Strauji palielinoties iekšzemes pieprasījumam un tādējādi arī preču importam, maksājumu bilances tekošā konta negatīvais saldo 1. ceturksnī palielinājās. Īpaši jāatzīmē importa kāpums aprīlī, kad viens no šāda importa pieauguma iemesliem bija arī uzņēmēju veiktā lielāku uzkrājumu izveide pirms Latvijas pievienošanās Eiropas Savienībai, kad bija paredzams ievadmitas tarifu un nodokļu paaugstinājums vairākās preču grupās.

Lai gan tekošā konta deficītam ir objektīvs iemesls – Latvijas tautsaimniecības modernizācijai nepieciešams liels finanšu resursu apjoms, kas veicina arī kapitāla preču importu –, jāatzīmē, ka daļēji to ietekmē arī straujā iekšzemes patēriņa attīstība. Augošais tekošā konta deficīts, kas finansēts ar ārvalstu uzkrājumiem, padara Latvijas tautsaimniecību arvien atkarīgāku no ārējā vērtējuma – investoru skatījuma uz Latvijas makroekonomiskajiem riskiem. Tāpēc svarīgi turpināt samazināt valsts budžeta deficītu un joprojām nodrošināt augstus banku kredītu izsniegšanas standartus, ierobežojot privātā patēriņa kāpumu.

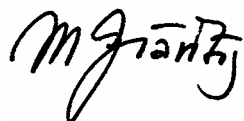
Kā jau tika prognozēts, tekošā konta deficīts 2004. gadā varētu tuvuoties 10% no IKP. 1. ceturkšņa dati neliek šo prognozi mainīt, jo vairākām preču grupām (piemēram, automobiļiem un degvielai) importa pieaugums saistāms ar paaugstinātu pieprasījumu, gaidot Latvijas pievienošanās Eiropas Savienībai, bet gada laikā tam būtu jāizlīdzinās. Turklāt 2004. gadā tekošā konta deficītu ietekmēs arī plānotie investīciju projekti (piemēram, vairāku uzņēmumu rekonstrukcija), kā arī saistībā ar Eiropas Savienības strukturālajiem fondiem īstenotie projekti.

LATVIJAS MAKSĀJUMU BILANCE
(tūkstošos latu)

	2003				2004
	I	II	III	IV	I
TEKOŠAIS KONTS	-71256	-149667	-156684	-165336	-152188
Preces	-224866	-268411	-321837	-322689	-296864
Kredīts (eksports)	403988	465480	452129	486946	481544
Debets (imports)	-628854	-733891	-773966	-809635	-778408
Pakalpojumi	95443	86404	86795	65433	83194
Kredīts (eksports)	203411	221594	237633	209332	204710
Debets (imports)	-107968	-135191	-150839	-143899	-121516
Ienākumi	4141	-32931	-17092	11950	-14066
Kredīts	48971	49801	54864	54602	53897
Debets	-44830	-82732	-71956	-42651	-67963
Kārtējie pārvedumi	54027	65271	95450	79970	75548
Kredīts	96211	117399	146160	158883	141826
Debets	-42184	-52128	-50710	-78914	-66278
KAPITĀLA KONTS	1270	5619	4965	7358	6673
Kredīts	1951	6305	6005	7888	8872
Debets	-681	-686	-1040	-531	-2199
FINANŠU KONTS	57306	113041	139542	165737	159816
Tiešās investīcijas	62435	62358	15365	47258	58186
Ārvalstīs	-4072	-1676	-9268	-3119	-15911
Latvijā ¹	66508	64034	24634	50378	74097
Portfeļieguldījumi	-38409	-19866	-97933	24378	45644
Aktīvi (ieguldījumi ārvalstu vērtspapīros)	-41799	-33172	-100625	9184	36267
Līdzdalību apstiprinošie vērtspapīri	375	-678	1796	1782	-1117
Parāda vērtspapīri	-42174	-32494	-102421	7401	37383
Obligācijas un parādzīmes	-41647	-26266	-105924	5810	36926
Naudas tirgus instrumenti	-527	-6228	3503	1591	457
Pasīvi (ārvalstu ieguldījumi Latvijas vērtspapīros)	3390	13305	2692	15195	9377
Līdzdalību apstiprinošie vērtspapīri	641	6150	515	9007	14442
Parāda vērtspapīri	2749	7156	2176	6188	-5064
Obligācijas un parādzīmes	2739	7251	2176	6241	-5457
Naudas tirgus instrumenti	10	-95	0	-53	392
Atvasinātie finanšu instrumenti	-5090	4429	1236	2945	-7802
Aktīvi	-1946	-2153	1545	-74	-521
Monētārās iestādes	-1908	135	-138	577	-561
Valdība	0	0	0	0	0
Bankas	-463	-2348	1685	-653	39
Citi sektori	425	61	-1	1	0
Pasīvi	-3144	6581	-309	3019	-7281
Monētārās iestādes	-2973	4227	305	926	-5335
Valdība	0	0	0	0	0
Bankas	-157	2354	-614	2093	-1946
Citi sektori	-14	0	0	0	0
Citi ieguldījumi	-50929	139421	288281	78198	44622
Aktīvi (Latvijas aizdevumi ārvalstīm u.tml.)	-28349	-95459	-114398	-138361	-216029

Monetārās iestādes	61	88	-17	147	-60
Valdība	-724	-155	147	817	174
Bankas	-2777	-83987	-118971	-151926	-195256
Citi sektori	-24909	-11405	4442	12601	-20887
Pasīvi (ārvalstu aizdevumi Latvijai u.tml.)	-22580	234880	402680	216559	260651
Monetārās iestādes	-1663	-1341	-1231	-1614	-1687
Valdība	-10348	-2356	294	-49549	41
Bankas	-5408	209696	377734	256905	264327
Citi sektori	-5161	28882	25883	10818	-2029
REZERVES AKTĪVI	89298	-73300	-67408	12958	19166
NOVIRZE	12680	31007	12178	-7759	-14301

¹ Sākot ar 2004. gadu, Latvijā veikto tiešo investīciju pašu kapitāla dati tiek atspoguļoti pēc iespējas tuvāk tirgus cenām. Novērtējot biržā kotēto uzņēmumu vērtību, tiek izmantoti Rīgas Fondu biržas dati, bet biržā nekotēto uzņēmumu vērtību iegūst, izmantojot Eiropas Centrālās bankas rekomendēto pašu kapitāla metodi (pašu kapitāls bilances vērtībā).



Mārtiņš Grāvītis
Latvijas Bankas preses sekretārs

Tālrunis 7022 349
Fakss 7022 429
Martins.Gravitis@bank.lv
www.bank.lv