

MONETĀRAIS BIĻETENS 2010

11

Latvijas Republikas Centrālās statistikas pārvaldes precizētais iekšzemes kopprodukta 3. ceturkšņa rādītājs liecināja, ka pirmo reizi kopš ekonomiskās lejupslīdes sākuma iekšzemes kopprodukts kāpis arī gada izteiksmē, salīdzinājumā ar 2009. gada 3. ceturksni palielinoties par 2.9% – vairāk, nekā lēsts iepriekš. Reālā preču un pakalpojumu eksporta (pašlaik galvenais tautsaimniecības izaugsmes virzītājs) gada pieaugums turpināja kāpt, 3. ceturksnī sasniedzot 15.5%. Pieaugumu veicināja gan atgūtā konkurētspēja apstrādes rūpniecībā, gan ārējā pieprasījuma uzlabošanās. Vienlaikus bija vērojama arī iekšzemes pieprasījuma dinamikas maiņa – 3. ceturksnī palielinājās privātais patēriņš, kuru stimulēja gan patērētāju noskaņojuma rādītājs, kas pieauga visu 2010. gadu, gan bezdarba līmeņa kritums un nodarbināto skaita pakāpeniskā palielināšanās.

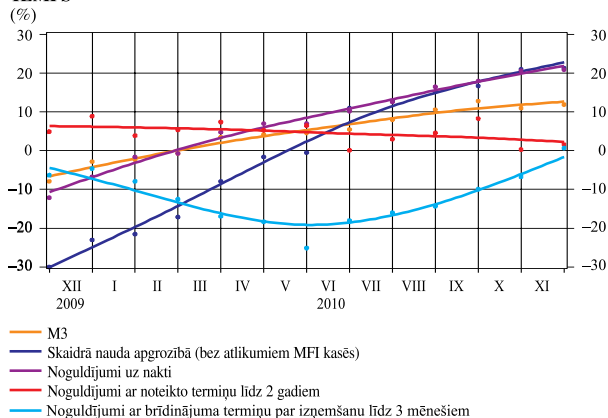
Iekšzemes pieprasījuma pieaugums un ražošanai nepieciešamo izejmateriālu ievadums noteica augstu preču importa apjoma gada kāpumu (oktobrī – 27.9%), tam nedaudz apsteidzot arī spēcīgo eksporta pieaugumu (24.9%). Joprojām straujākā izaugsme nozaru vidū bija ar panākumiem ārējos tirgos cieši saistītajai apstrādes rūpniecībai – oktobrī rūpnieciskās produkcijas apjoms salīdzinājumā ar septembri pieauga par 1.5% (salīdzinājumā ar iepriekšējā gada atbilstošo mēnesi – par 25.0%). Lai gan mazumtirdzniecības apgrozījuma mēneša pieaugums nedaudz samazinājās, tā gada kāpums turpinājās (4.9%). Novembrī turpināja uzlaboties ostu darbības rādītāji – augot kravu plūsmai, kopējais ostu apgrozījums salīdzinājumā ar iepriekšējā gada atbilstošo periodu palielinājās par 14.6%. Vienlaikus nedaudz (par 2.1%) saruka pa Latvijas dzelzceļu pārvesto kravu apjoms.

Lai gan reģistrēto bezdarbnieku skaits novembrī nedaudz samazinājās, reģistrētā bezdarba līmenis nemainījās (14.3% no ekonomiski aktīvo iedzīvotāju skaita).

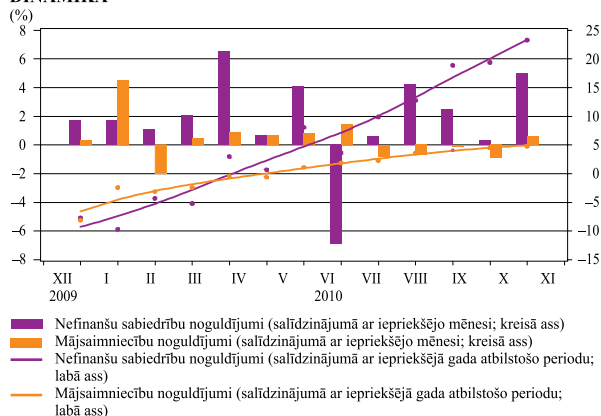
Patēriņa cenas novembrī turpināja augt. Pasaules cenu ietekmē turpināja palielināties pārtikas un degvielas cenas, un kopējais patēriņa cenu līmenis pieauga par 0.2%. Tādējādi tas bija par 1.9% augstāks nekā iepriekšējā gada atbilstošajā periodā. Savukārt Māstrihitas kritērijam izmantotais 12 mēnešu vidējais saskaņotais patēriņa cenu indekss (SPCI) novembrī bija –1.5%. Arī patēriņa cenu gada pamatinflācija joprojām bija negatīva (–0.6%). Nelielais iekšzemes pieprasījums turpināja mazināt pakalpojumu cenas – novembrī tās bija par 0.2% zemākas nekā oktobrī un salīdzinājumā ar iepriekšējā gada atbilstošo periodu saruka par 2.6%, bet preču cenas pieauga attiecīgi par 0.4% un 3.7%.

Novembrī valsts konsolidētā kopbudžeta deficīts bija 90.3 milj. latu, bet kopš gada sākuma uzkrātais deficīts – 440.0 milj. latu (iepriekšējā gada atbilstošajā periodā – 588.1 milj. latu). Negatīva bija gan valsts pamatbudžeta, gan valsts sociālās apdrošināšanas budžeta bilance, savukārt pašvaldību konsolidētajā budžetā bija pārpalikums. Nenodokļu ieņēmumi salīdzinājumā ar iepriekšējā gada atbilstošo periodu saruka par 1.8% bāzes efekta dēļ, lai gan par 7.1% palielinājās nodokļu ieņēmumi, augot sociālās apdrošināšanas iemaksu un iedzīvotāju ienākuma nodokļa ieņēmumiem. Budžeta izdevumi novembrī par 2.0% apsteidza iepriekšējā gada atbilstošā perioda rādītāju, un to galvenokārt noteica izdevumu par precēm un pakalpojumiem, kā arī atlīdzības kāpums. Centrālās valdības un pašvaldību kopējais parāds novembrī pieauga līdz 5 028.5 milj. latu.

PLAŠĀS NAUDAS M3 UN TĀS SASTĀVDAĻU GADA PIEAUGUMA TEMPS (%)



NO REZIDENTU NEFINANŠU SABIEDRĪBĀM UN MĀJSAIMNIECĪBĀM PIESAISTĪTO NOGULDĪJUMU ATLIKUMU DINAMIKA



Pēc oktobrī vērojamā īslaicīgā apgrozībā esošās naudas daudzuma sarukuma novembrī M3 atkal pieauga (par 1.8%), atjaunojoties visu 2010. gadu vērotajai kāpuma tendencei, bet M3 gada pieauguma temps sasniedza 11.9%. Tautsaimniecības atveseļošanās nodrošināja strauju nefinanšu sabiedrību noguldījumu atlikuma kāpumu, savukārt mājsaimniecību noguldījumu atlikums auga mērenāk, atspoguļojot pakāpenisku patēriņa palielināšanos. Straujš pieaugums saglabājās likvidajā banku uz nakti piesaistīto noguldījumu segmentā, tādējādi turpinoties arī spēcīgam M1 kāpumam (gada pieaugums – 21.0%). Nedaudz lēnāks bija termiņnoguldījumu atlikuma kāpums, bet straujāks – noguldījumu ar brīdinājuma termiņu par izņemšanu atlikuma pieaugums. Banku piesaistīto rezidentu finanšu iestāžu, nefinanšu sabiedrību un mājsaimniecību noguldījumu kopējais atlikums novembrī palielinājās par 1.7%, noguldījumu atlikuma gada pieauguma tempam sasniedzot 8.7%.

Lēnāks nekā oktobrī bija rezidentu finanšu iestādēm, nefinanšu sabiedrībām un mājsaimniecībām izsniegto kredītu atlikuma sarukums (-0.6%), savukārt kredītu atlikuma gada krituma temps nemainījās (8.2%). Ņemot vērā lielo likviditātes pārpalikumu banku kontos Latvijas Bankā un lai motivētu bankas tām pieejamos resursus novirzīt tautsaimniecības attīstībai, Latvijas Bankas padome ar 24. novembri samazināja noguldījumu iespējas uz 7 dienām procentu likmi no 0.5% līdz 0.375% un noguldījumu iespējas uz nakti procentu likmi – no 0.375% līdz 0.25%.

Banku sektora ārvalstu finansējums novembrī palielinājās par 127.7 milj. latu, nerezidentu ne-MFI noguldījumu atlikumam pieaugot par 176.2 milj. latu, bet saistībām pret ārvalstu bankām sarūkot par 62.5 milj. latu. Banku ārvalstu aktīvu kāpums bija straujāks (242.8 milj. latu), tādējādi MFI (izņemot Latvijas Banku) tīro ārējo aktīvu negatīvais rādītājs nedaudz pieauga.

Naudas bāze M0 novembrī palielinājās par 61.6 milj. latu. Centrālās bankas naudas piedāvājumu kāpināja banku izmantotās noguldījumu iespējas Latvijas Bankā samazināšanās, kā arī budžeta izdevumu pieauguma dēļ vērojama valdības Latvijas Bankā latos veiktā noguldījuma atlikuma sarukums. Naudas bāzes M0 gada kāpuma temps bija 0.9%.

Latvijas Bankas tīrie ārējie aktīvi novembrī samazinājās par 20.7 milj. latu jeb 0.5%, un emitētās nacionālās valūtas segums ar Latvijas Bankas tīrajiem ārējiem aktīviem mēneša beigās bija 241.0%. Ārējo rezervju sarukumu galvenokārt noteica Latvijas Bankas veiktās eiro pārdošanas intervences.

Procentu likmes starpbanku tirgū samazinājās – uz nakti izsniegto kredītu vidējā svērtā procentu likme novembrī bija 0.46% (oktobrī – 0.54%), savukārt RIGIBOR kredītiem uz nakti vidēji mēnesī bija 0.61% (oktobrī – 0.67%). Turpināja samazināties arī 3, 6 un 12 mēnešu RIGIBOR (attieciņi par 40, 31 un 29 bāzes punktiem; līdz 0.82%, 1.27% un 2.13%).

Novembrī būtiski saruka nefinanšu sabiedrībām un mājsaimniecībām latos izsniegto kredītu procentu likmes, t.sk. mājokļa iegādei izsniegto kredītu procentu likmes, nedaudz palielinājās tikai mājsaimniecībām ārvalstu valūtā izsniegto kredītu procentu likmes. Vienlaikus turpināja sarukt arī no nefinanšu sabiedrībām un mājsaimniecībām piesaistīto noguldījumu procentu likmes.

Vairākās eiro zonas valstīs vērojamām finanšu problēmām pazeminot eiro kursu pasaules tirgū, Latvijas Bankas noteiktais ASV dolāra, Lielbritānijas sterliņu mārciņas un Japānas jenas kurss attiecībā pret latu novembrī palielinājās (attieciņi par 4.3%, 3.1% un 1.3%).

MAKROEKONOMISKIE RĀDĪTĀJI	2010	
	X	XI
Rūpniecības produkcijas fiziskā apjoma indeksa atbilstoši darbadienu skaitam izlīdzinātas pārmaiņas salīdzinājumā ar iepriekšējā gada atbilstošo periodu (%)	21.1	*
Patēriņa cenu indeksa pārmaiņas		
Mēneša (%)	0.4	0.2
Pēdējo 12 mēnešu gada vidējā inflācija (%)	-1.6	-1.4
Gada (%)	1.0	1.9
Patēriņa cenu gada pamatinflācija ¹ (%)	-1.5	-0.6
Reģistrēto bezdarbnieku skaits perioda beigās	162 497	161 816
Bezdarba līmenis (% no ekonomiski aktīvo iedzīvotāju skaita)	14.3	14.3
Valsts konsolidētā kopbudžeta finansālā bilance (milj. latu)	-349.7	-440.0
Ārējā tirdzniecība (milj. latu)		
Eksports	453.3	*
Imports	533.5	*
Balance	-80.2	*

¹ Avots: Latvijas Bankas dati.

* Datu vēļ nav.

Avots: Latvijas Republikas Centrālās statistikas pārvaldes un Finanšu ministrijas dati.

MONETĀRIE RĀDĪTĀJI (perioda beigās; milj. latu)	2010	
	X	XI
MFI ¹		
M3	6 212.5	6 326.2
Repo darījumi	0	0
Naudas tirgus fondu akcijas un daļas	92.3	88.7
Parāda vērtspapīri ar termiņu līdz 2 gadiem	20.6	20.6
M2	6 099.6	6 216.9
Noguldījumi ar noteikto termiņu līdz 2 gadiem	2 405.4	2 449.8
Noguldījumi ar brīdinājuma termiņu par izņemšanu līdz 3 mēnešiem	239.6	255.2
M1	3 454.5	3 511.9
Skaidrā nauda apgrozībā (bez atlikumiem MFI kasēs)	776.6	775.5
Noguldījumi uz nakti	2 677.9	2 736.4
Tīrie ārējie aktīvi	-1 360.5	-1 266.0
Kredīti rezidentu finanšu iestādēm, nefinanšu sabiedrībām un mājsaimniecībām	12 669.6	12 596.6
Kredīts valdībai	518.8	530.2
Centrālās valdības noguldījumi	2 121.9	2 048.5
Ilgāka termiņa finanšu saistības	2 299.9	2 295.1
Latvijas Banka		
M0	1 682.6	1 744.2
Skaidrā nauda apgrozībā	885.5	888.9
Noguldījumi Latvijas Bankā latos	777.4	839.0
Noguldījumi Latvijas Bankā ārvalstu valūtā	19.7	16.2
Tīrie ārējie aktīvi	4 224.2	4 203.5
Tīrie iekšējie aktīvi	-2 541.6	-2 459.4
Kredīti	-1 399.7	-1 326.8
MFI	0	0
Valdībai (neto)	-1 399.7	-1 326.8
Pārējie aktīvi (neto)	-1 141.9	-1 132.5
Ārējās rezerves (perioda beigās; milj. eiro)	6 080.20	6 067.93
Zelts	238.62	255.92
Speciālās aizņēmuma tiesības	145.69	141.89
Rezerves pozīcija SVF	0.06	0.06
Ārvalstu konvertējamās valūtas	5 695.83	5 670.06
Ārējās rezerves (perioda beigās; milj. ASV dolāru)	8 395.26	8 031.20
Zelts	329.46	338.72
Speciālās aizņēmuma tiesības	201.17	187.79
Rezerves pozīcija SVF	0.09	0.09
Ārvalstu konvertējamās valūtas	7 864.54	7 504.60

¹ Saskaņā ar Eiropas Centrālās bankas metodoloģiju.

PROCENTU LIKMES UN LATVIJAS BANKAS NOTEIKTIE ĀRVALSTU VALŪTU KURSI	2010	
	X	XI
Latos izsniegto iekšzemes starpbanku kredītu vidējā svērtā procentu likme	0.5	0.5
Rezidentu nefinanšu sabiedrībām un mājsaimniecībām izsniegto kredītu procentu likmes		
Kredīti nefinanšu sabiedrībām (izsniegti latos)	6.3	5.0
Kredīti mājsaimniecībām (izsniegti latos)	17.4	13.9
t.sk. mājokļa iegādei	7.2	4.8
Kredīti nefinanšu sabiedrībām (izsniegti ārvalstu valūtā)	4.8	4.2
Kredīti mājsaimniecībām (izsniegti ārvalstu valūtā)	4.9	5.2
t.sk. mājokļa iegādei	3.7	3.7
No rezidentu nefinanšu sabiedrībām un mājsaimniecībām piesaistīto noguldījumu procentu likmes		
Nefinanšu sabiedrību termiņnoguldījumi (veikti latos)	0.6	0.5
Nefinanšu sabiedrību pieprasījuma noguldījumi (veikti latos)	0.3	0.2
Mājsaimniecību termiņnoguldījumi (veikti latos)	2.0	1.9
Mājsaimniecību pieprasījuma noguldījumi (veikti latos)	0.6	0.5
Nefinanšu sabiedrību termiņnoguldījumi (veikti ārvalstu valūtā)	0.8	0.7
Nefinanšu sabiedrību pieprasījuma noguldījumi (veikti ārvalstu valūtā)	0.3	0.2
Mājsaimniecību termiņnoguldījumi (veikti ārvalstu valūtā)	1.7	1.6
Mājsaimniecību pieprasījuma noguldījumi (veikti ārvalstu valūtā)	0.5	0.4
Latvijas Bankas refinansēšanas likme (perioda beigās; %)	3.5	3.5
Ārvalstu valūtu kursi (perioda beigās)		
Ls pret USD	0.5090	0.5310
Ls pret GBP	0.8040	0.8290
Ls pret 100 JPY	0.6230	0.6310
Ls pret EUR	0.7028	0.7028

MFI (IZŅEMOT LATVIJAS BANKU) KOPSAVILKUMA BILANCE (perioda beigās; milj. latu)	2010	
	X	XI
MFI rezerves	1 730.2	1 776.2
Nacionālā valūta kasēs	108.9	113.4
Noguldījumi Latvijas Bankā	1 621.3	1 662.7
Ārzemju aktīvi	4 720.1	4 962.9
Ārvalstu valūta kasēs	68.9	66.9
Prasības pret MFI	2 603.9	2 771.7
Prasības pret ne-MFI	1 904.2	1 993.0
Pārējie aktīvi	143.2	131.4
Prasības pret centrālo valdību	456.0	467.8
Prasības pret vietējo valdību	62.9	62.5
Prasības pret valsts nefinanšu sabiedrībām	425.9	450.9
Prasības pret finanšu iestādēm un privātajām nefinanšu sabiedrībām	6 665.0	6 600.3
Prasības pret mājsaimniecībām	5 798.2	5 771.1
Neklasificētie aktīvi	918.5	920.3
Pamatlīdzekļi	120.5	119.0
Nauda ceļā	16.5	21.9
Pārējie aktīvi	497.7	499.0
Prasības pret rezidentu MFI (t.sk. ieguldījumi)	283.8	280.3
Aktīvi pavisam	20 776.8	21 011.9
<i>Papildpostenis: aktīvi pārvaldīšanā</i>	<i>446.9</i>	<i>472.7</i>
Noguldījumi uz nakti latos	1 462.9	1 494.5
Valsts nefinanšu sabiedrību	83.8	81.8
Finanšu iestāžu un privāto nefinanšu sabiedrību	687.1	699.9
Mājsaimniecību	692.0	712.9
Termiņnoguldījumi un noguldījumi ar brīdinājuma termiņu par izņemšanu latos	1 182.3	1 175.2
Valsts nefinanšu sabiedrību	215.2	201.1
Finanšu iestāžu un privāto nefinanšu sabiedrību	461.3	476.7
Mājsaimniecību	505.8	497.4
Rezidentu noguldījumi ārvalstu valūtā	2 617.2	2 684.0
Valsts nefinanšu sabiedrību	61.1	84.7
Finanšu iestāžu un privāto nefinanšu sabiedrību	888.0	926.9
Mājsaimniecību	1 668.2	1 672.4
Centrālās valdības noguldījumi	722.2	721.6
Vietējās valdības noguldījumi	204.6	218.4
Ārzemju pasīvi	10 304.8	10 432.5
Saistības pret MFI	6 494.6	6 432.2
Saistības pret ne-MFI	3 672.1	3 848.3
Pārējie pasīvi (t.sk. pakārtotās saistības)	138.0	151.9
Saistības pret Latvijas Banku	0	0
Emitētie parāda vērtspapīri	193.8	175.4
Naudas tirgus fondu akcijas un daļas	92.7	89.1
Kapitāls un rezerves	1 638.6	1 658.8
Rezidentu	354.0	356.7
Nerezidentu	1 284.5	1 302.1
Uzkrājumi parādiem un saistībām	1 788.8	1 779.1
Neklasificētie pasīvi	569.0	583.2
Nauda ceļā	96.3	95.2
Pārējie pasīvi (t.sk. pakārtotās saistības)	210.9	229.5
Saistības pret rezidentu MFI	261.7	258.5
Pasīvi pavisam	20 776.8	21 011.9
<i>Papildpostenis: pasīvi pārvaldīšanā</i>	<i>446.9</i>	<i>472.7</i>

¹ Dati precizēti.

Latvijas banku sistēmas un Latvijas Bankas monetāro rādītāju, kā arī starptautisko rezervju raksturlielumu publicēšanas datumi atrodami Starptautiskā Valūtas fonda Datu izplatīšanas standartu biļetena padomes interneta lapā (<http://dsbb.imf.org>). Šie dati visagrāk tiek publicēti Latvijas Bankas interneta lapā (<http://www.bank.lv>).