

## Eiropa zonas banku veiktās kredītēšanas 2015. gada marta apsekojums: galvenie rezultāti Latvijā

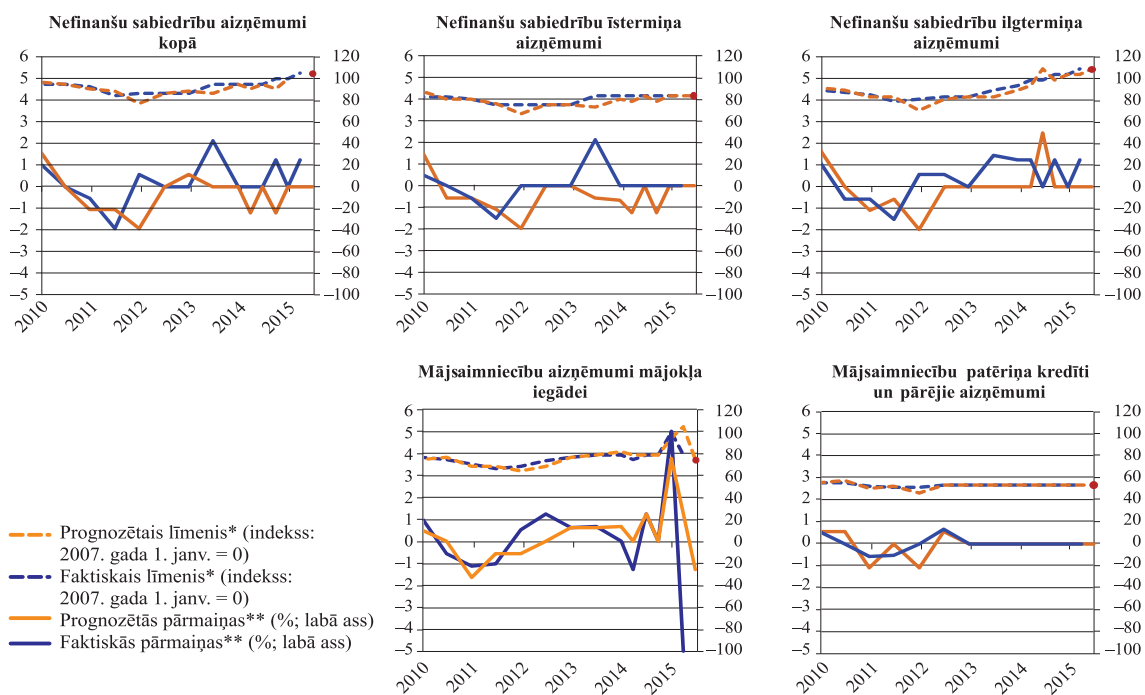
2015. gada martā Latvijas Banka sadarbībā ar Eiropas Centrālo banku veica kārtējo eiro zonas banku kredītēšanas apsekojumu. Apsekojumā piedalījās četras Latvijas kredītiestādes, un atbildes tiek apkopotas eiro zonas banku veiktās kredītēšanas apsekojuma rezultātos<sup>1</sup>. 2015. gada martā veiktajā apsekojumā apkopota informācija par kredītēšanas attīstības tendencēm 2015. gada 1. ceturksnī un banku prognozēm 2015. gada 2. ceturksnim.

### Kredītu standarti un nosacījumi

Latvijas kredītiestāžu sniegtās atbildes liecina, ka 2015. gada 1. ceturksnī viena kredītiestāde nedaudz pastiprināja kredītu standartus ilgtermiņa aizdevumiem lielajām nefinanšu sabiedrībām. Savukārt kredītu standarti aizdevumiem mazajām un vidējām nefinanšu sabiedrībām, kā arī īstermiņa aizdevumiem nefinanšu sabiedrībām nav mainījušies (sk. 1. att.). Visas Latvijas kredītiestādes norādīja, ka 2. ceturksnī neparedz mainīt kredītu standartus nefinanšu sabiedrībām izsniegtajiem aizdevumiem.

#### 1. attēls

#### KREDĪTU STANDARTI



\* Par stingrāku kredītu standartu piemērošanu ziņojušo kredītiestāžu neto skaita kumulatīvās pārmaiņas.

\*\* Par stingrāku kredītu standartu piemērošanu ziņojušo kredītiestāžu neto skaits.

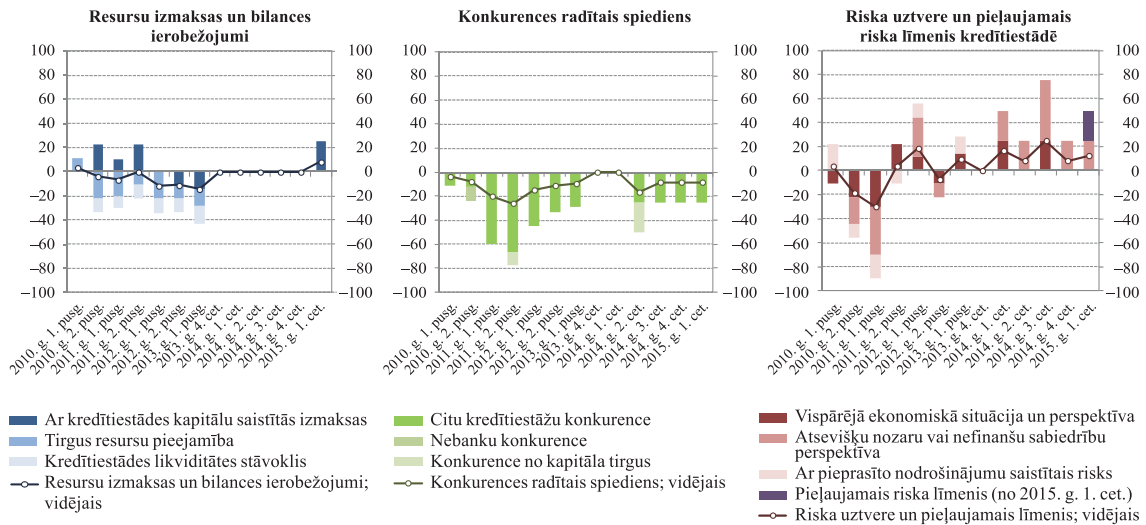
Kredītu standartu pārmaiņas aizdevumiem nefinanšu sabiedrībām arī 2015. gada 1. ceturksnī noteica atsevišķi pretējas iedarbības faktori (sk. 2. att.). Viena kredītiestāde pastiprināja kredītu standartus aizdevumiem lielajām nefinanšu sabiedrībām, gan pamatojoties uz iekšēja rakstura apsvērumiem (riskā līmeņa ierobežojumiem un ar kapitāla stāvokli saistītām izmaksām), gan uz atsevišķu nozaru vai nefinanšu sabiedrību situāciju un perspektīvu. Kredītu standartu pastiprināšanu aizdevumiem lielajām nefinanšu sabiedrībām nedaudz mazināja augoša kredītiestāžu konkurence. Lai gan 2015. gada 1. ceturksnī Latvijas kredītiestādes nepiemēroja stingrākus kredītu standartus aizdevumiem mazajām nefinanšu sabiedrībām, tās norādīja atsevišķu nozaru vai nefinanšu sabiedrību situāciju un perspektīvas kā faktoru, kas veicina stingrāku kredītu standartu piemērošanu.

<sup>1</sup> Šeit un turpmāk eiro zonas banku veiktās kredītēšanas apsekojuma rezultāti sniegti no 2013. gada 4. ceturkšņa. Tie nav salīdzināmi ar iepriekšējo datu laikrindu, jo līdz 2013. gada 1. pusgadam atspoguļoti Latvijas Bankas veiktās kredītiestāžu kredītēšanas aptaujas rezultāti.

## 2. attēls

## FAKTORU IETEKME UZ STINGRĀKU KREDĪTU STANDARTU PIEMĒROŠANU AIZDEVUMIEM NEFINANŠU SABIEDRĪBĀM

(par faktoru pozitīvo ietekmi ziņojušo kredītiestāžu neto skaits; %)

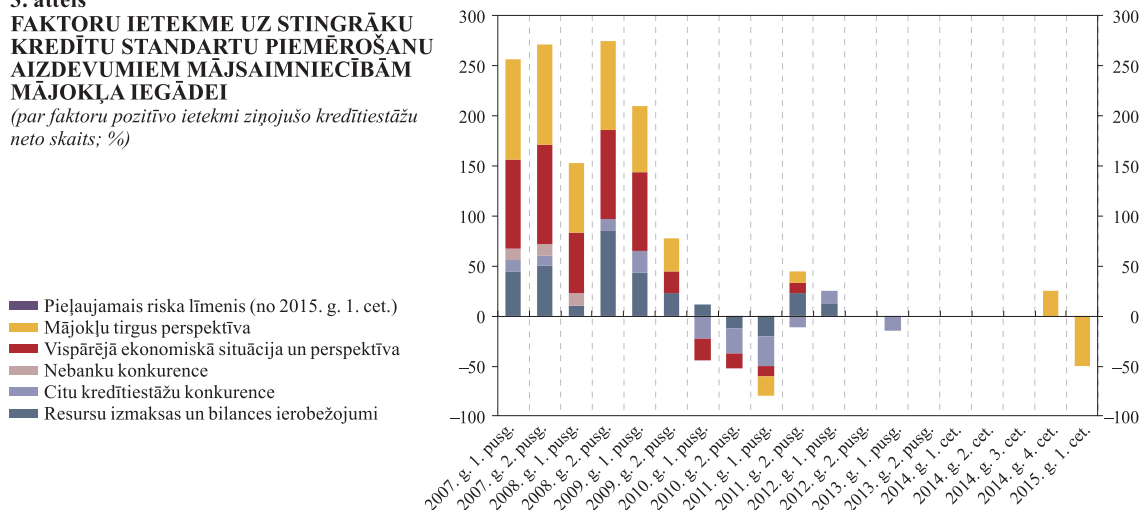


Visas aptaujātās kredītiestādes 2015. gada 1. ceturksnī aizdevumiem mājokļniecībā mājokļa iegādei piemēroja atvieglotus kredītu standartus (puse aptaujāto kredītiestāžu piemēroja nedaudz atvieglotus standartus, puse – ievērojami atvieglotus). Kredītu standartu atvieglojums sekoja pēc to vienreizējas pastiprināšanas 2014. gada 4. ceturksnī un galvenokārt saistīts ar kredītiestādēm labvēlīgāku grozījumu pieņemšanu Maksātspējas likumā 2015. gada 19. februārī. Papildus tam divas no aptaujātajām kredītiestādēm norādīja, ka mājokļu tirgus perspektīvas, t.sk. gaidāmās mājokļu cenu pārmaiņas, arī ir viens no faktoriem, kas ietekmē kredītu standartu atvieglotā aizdevumiem mājokļniecībā mājokļa iegādei. 2. ceturksnī viena kredītiestāde plāno vēl nedaudz atvieglot kredītu standartus aizdevumiem mājokļniecībā mājokļa iegādei (sk. 1. un 3. att.).

## 3. attēls

## FAKTORU IETEKME UZ STINGRĀKU KREDĪTU STANDARTU PIEMĒROŠANU AIZDEVUMIEM MĀJOKĻA IEGĀDEI

(par faktoru pozitīvo ietekmi ziņojušo kredītiestāžu neto skaits; %)



Kredītiestādes aizdevumiem mājokļniecībā mājokļa iegādei atvieglotā vispārējos noteikumus un nosacījumus, kā arī aizdevuma summas un nodrošinājuma vērtības attiecību (*loan-to-value ratio*). Nodrošinājuma prasības aizdevumiem nefinanšu sabiedrībām 2015. gada 1. ceturksnī kopumā palika nemainīgas (viens kredītiestāde atvieglotā arī nodrošinājuma prasības, bet cita tās pastiprināja). Kredītiestāžu kredītu noteikumu un nosacījumu atvieglotā attiecībā uz jauniem aizdevumiem mājokļniecībā mājokļa iegādei ietekmēja minētie tiesību aktu grozījumi un kredītiestāžu riska uztveres pārmaiņas. Neviena kredītiestāde 2015. gada 1. ceturksnī nemainīja mājokļniecībā mājokļa iegādei izsniegto kredītu virs atsauces likmes pievienoto procentu likmes daļu.

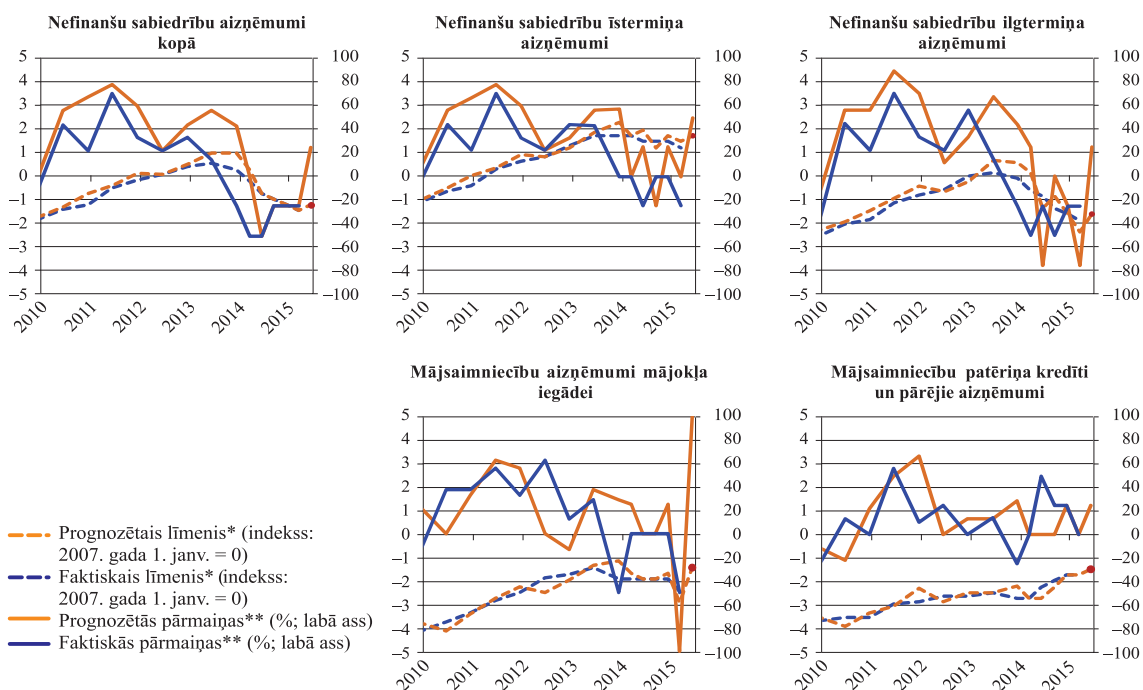
Patēriņa kredītiem un pārējiem aizdevumiem mājāsaimniecībām piemērotie kredītu standarti 2015. gada 1. ceturksnī nemainījās (sk. 1. att.). Viena kredītiestāde attiecībā uz jauniem patēriņa kredītiem un pārējiem aizdevumiem mājāsaimniecībām piemēroja nedaudz stingrākus aizdevuma apjoma nosacījumus. Kredītiestādes neplāno 2. ceturksnī mainīt kredītu standartus patēriņa kredītiem un pārējiem aizdevumiem mājāsaimniecībām.

Visās kredītiestādēs 2015. gada 1. ceturksnī kredītu standarti aizdevumiem mājāsaimniecībām un aizdevumiem nefinanšu sabiedrībām (nenodalot mazas un vidējas nefinanšu sabiedrības no lielām) salīdzinājumā ar kredītu standartu līmeni periodā no 2003. gada 1. ceturkšņa līdz 2015. gada 1. ceturksnim ir stingrāki. Kopumā minētajā periodā kredītu standarti aizdevumiem mājāsaimniecībām kļuvuši ievērojamāk stingrāki nekā aizdevumiem nefinanšu sabiedrībām, savukārt kredītu standarti mazajām un vidējām nefinanšu sabiedrībām un lielajām nefinanšu sabiedrībām pastiprinājušies vienādā apjomā, izņemot vienu kredītiestādi, kur kredītu standarti aizdevumiem lielajām nefinanšu sabiedrībām nav mainījušies. Kredītu standarti 2015. gada 1. ceturksnī salīdzinājumā ar kredītu standartu līmeni periodā no 2010. gada 1. ceturkšņa līdz 2015. gada 1. ceturksnim nefinanšu sabiedrībām kopumā nav būtiski mainījušies. Mazajām un vidējām nefinanšu sabiedrībām tie kļuvuši nedaudz stingrāki, savukārt lielajām nefinanšu sabiedrībām to stingrība nedaudz mazinājusies. Salīdzinājumā ar to pašu periodu kredītu standarti aizdevumiem mājāsaimniecībām (gan mājokļa iegādei, gan patēriņam un citiem nolūkiem) kopumā ir nedaudz stingrāki.

## Kredītu pieprasījums

### 4. attēls

#### KREDĪTU PIEPRASĪJUMS



\* Par lielāku kredītu pieprasījumu ziņojušo kredītiestāžu neto skaita kumulatīvās pārmaiņas.

\*\* Par lielāku kredītu pieprasījumu ziņojušo kredītiestāžu neto skaits.

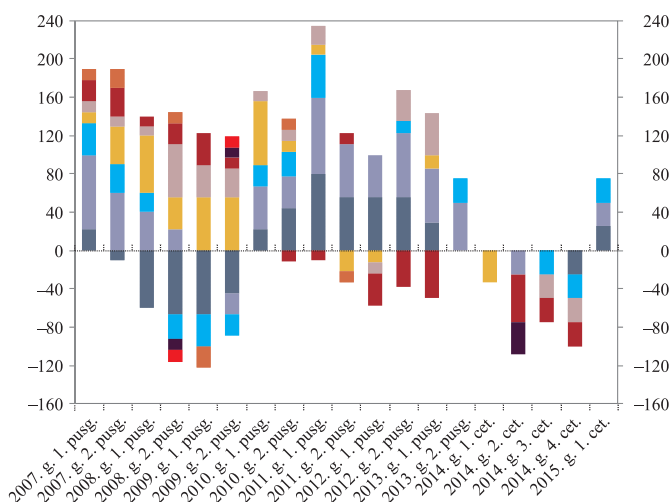
Nefinanšu sabiedrību pieprasījums pēc aizdevumiem un kredītlīnijām 2015. gada 1. ceturksnī nedaudz samazinājās, galvenokārt sarūkot lielo nefinanšu sabiedrību pieprasījumam pēc aizdevumiem. Viena kredītiestāde atzina, ka nefinanšu sabiedrību pieprasījums pēc aizdevumiem un kredītlīnijām kopumā nedaudz samazinājās, divas – ka saruka lielo nefinanšu sabiedrību pieprasījums pēc aizdevumiem. Turpretī viena kredītiestāde norādīja, ka nedaudz audzis mazo un vidējo nefinanšu sabiedrību pieprasījums pēc aizdevumiem.

## 5. attēls

## FAKTORU IETEKME UZ PIEPRASĪJUMU PĒC AIZDEVUMIEM NEFINANŠU SABIEDRĪBĀM

(par faktoru pozitīvo ietekmi ziņojušo kredītiestāžu neto skaits; %)

- Kapitāla vērtspapīru emisija/dzēšana
- Parāda vērtspapīru emisija/dzēšana
- Nebanku aizdevumi
- Citu kredītiestāžu aizdevumi
- Nefinanšu sabiedrību iekšējie līdzekļi
- Parāda refinansēšana/pārstrukturēšana
- Nefinanšu sabiedrību apvienošanās/pārpirkšana un pārstrukturēšana
- Krājumi un apgrozāmie līdzekļi
- Ieguldījumi pamatlīdzekļos



Zemāku pieprasījumu pēc aizdevumiem un kredītlīnijām nefinanšu sabiedrībām kredītiestādēs 2015. gada 1. ceturksnī noteica tas, ka nefinanšu sabiedrības izmantoja alternatīvus finansēšanas avotus (sk. 5. att.). Viena kredītiestāde norādīja, ka nefinanšu sabiedrību pieprasījuma samazinājumu pēc aizdevumiem un kredītlīnijām noteica tas, ka nefinanšu sabiedrības vairāk finansē investīcijas no iekšējiem līdzekļiem. Vienlaikus kredītiestādes atklāja vairākus ar nefinanšu sabiedrību finansējuma nepieciešamību saistītus faktorus, kas pozitīvi ietekmēja nefinanšu sabiedrību pieprasījumu: nepieciešamību pēc ieguldījumiem krājumos un apgrozāmajos līdzekļos, kā arī nefinanšu sabiedrību apvienošanas, pārpirkšanu un pārstrukturēšanu. Kredītiestādēm bija atšķirīgs viedoklis par to, kādu ietekmi uz nefinanšu sabiedrību pieprasījumu pēc aizdevumiem un kredītlīnijām atstāj ieguldījumu veikšana nefinanšu sabiedrību pamatlīdzekļos. Viena kredītiestāde norādīja, ka šis faktors veicina nefinanšu sabiedrību pieprasījumu pēc aizdevumiem un kredītlīnijām, cita – ka nedaudz samazina. Attiecībā uz iespējamām pieprasījuma pārmaiņām 2. ceturksnī Latvijas kredītiestādes ir optimistiskas: viena kredītiestāde prognozē lielo nefinanšu sabiedrību pieprasījuma pēc ilgtermiņa aizdevumiem kāpumu un divas – mazo un vidējo nefinanšu sabiedrību pieprasījuma pēc īstermiņa aizdevumiem kāpumu.

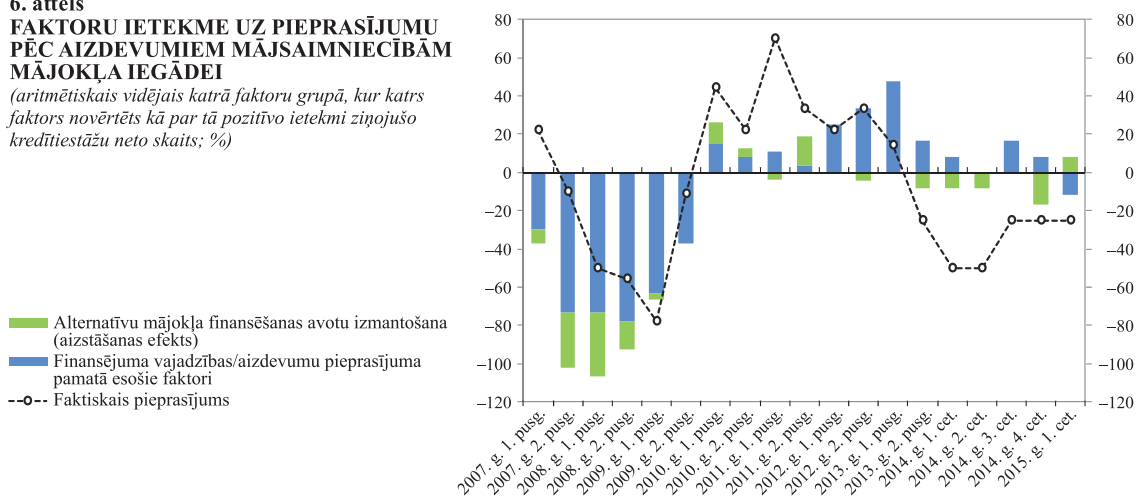
Atbilstoši kredītiestāžu 2014. gada 4. ceturkšņa prognozēm 2015. gada 1. ceturksnī mājsaimniecību pieprasījums pēc aizdevumiem mājokļa iegādei saruka (sk. 4. att.). Divas kredītiestādes norādīja, ka mājsaimniecību pieprasījums pēc aizdevumiem mājokļa iegādei sarucis ievērojami, viena – ka nedaudz un viena – ka tas nedaudz palielinājies. Kredītiestādes ir vienprātis, ka 2. ceturksnī mājsaimniecību pieprasījums pēc aizdevumiem mājokļa iegādei varētu nedaudz pieaugt.

Kredītiestādes mājsaimniecību pieprasījuma kritumu pēc aizdevumiem mājokļa iegādei skaidroja ar stingrākiem kredītu nosacījumiem, augstākām pašu ieguldījumu prasībām, mājokļu tirgus regulatīvo režīmu, kā arī mājokļu tirgus perspektīvām. Kredītiestādēm labvēlīgie grozījumi Maksātspējas likumā tika pieņemti 2015. gada 19. februārī un stājās spēkā 1. martā, tātad tiesību aktu pārmaiņas 2015. gada 1. ceturksnī varētu vēl neietekmēt mājsaimniecību pieprasījumu, taču tām varētu būt nozīme 2. ceturksnī (sk. 6. att.).

Mājsaimniecību pieprasījums pēc patēriņa kredītiem un pārējiem kredītiem 2015. gada 1. ceturksnī nav mainījies (sk. 4. att.), taču viena Latvijas kredītiestāde paredz nelielu pieprasījuma pieaugumu 2. ceturksnī.

**6. attēls**  
**FAKTORU IETEKME UZ PIEPRASĪJUMU**  
**PĒC AIZDEVUMIEM MĀJSAIMNIECĪBĀM**  
**MĀJOKĻA IEGĀDEI**

(aritmētiskais vidējais katrā faktoru grupā, kur katrs faktors novērtēts kā par tā pozitīvo ietekmi ziņojušo kredītiestāžu neto skaits; %)



Kredītiestādes norādīja, ka 2015. gada 1. ceturksnī kreditēšanas tendences ietekmēja ne tikai grozījumi Maksātspējas likumā, bet arī valūtas kursu svārstības. Daļai kredītiestāžu klientu ienākumi un izdevumi nav vienā valūtā, un tas nozīmē kredītriska pieaugumu klientiem, kas ienākumus gūst valūtā, kuras kurss samazinās attiecībā pret aizdevumu valūtu.