

Rīgā 2019. gada ____ . aprīlī

LĪGUMS

Nr. LB-07/2019/173

Par aukstumapgādes sistēmas pārbūvi Latvijas Bankas ēkā

Teātra ielā 3, Liepājā

(iepirkums LB/2019/21)

Latvijas Banka (tālāk tekstā – PASŪTĪTĀJS) tās Tehniskās pārvaldes vadītāja Reiņa Jakovļeva personā, kas rīkojas saskaņā ar PASŪTĪTĀJA valdes 2014. gada 29. maija kārtības Nr. 1256/11 "Līgumu pārvaldības kārtība" 87. punktu, no vienas puses, un SIA "SALANG-P" (tālāk tekstā – IZPILDĪTĀJS) tās valdes locekļa Gunāra Svilāna personā, kas rīkojas saskaņā ar sabiedrības statūtiem, no otras puses (abi kopā tālāk tekstā – PUSES; katrs atsevišķi tālāk tekstā arī – PUSE), noslēdz šādu līgumu (tālāk tekstā – līgums).

1. LĪGUMA PRIEKŠMETS

1.1. PASŪTĪTĀJS uzdod un IZPILDĪTĀJS veic piecu gaisa kondicionēšanas iekārtu (tālāk tekstā – iekārtas) piegādi, uzstādīšanu un pieslēgšanu aukstumapgādes sistēmai (tālāk tekstā – pasākumi) PASŪTĪTĀJA ēkā Teātra ielā 3, Liepājā (tālāk tekstā – objekts), saskaņā ar iepirkuma LB/2019/21 nolikumu un līguma 1. pielikumā noteikto tehnisko specifikāciju un izmaksu aprēķinu.

1.2. IZPILDĪTĀJS pēc PASŪTĪTĀJA pieprasījuma veic papildu pasākumus, kas nepieciešami pasākumu pienācīgai izpildei un kurus PASŪTĪTĀJS nav paredzējis līguma slēgšanas brīdī (tālāk tekstā – papildu pasākumi; pasākumi un papildu pasākumi kopā tālāk tekstā – būvdarbi), ja PUSES šādus papildu pasākumus ir saskaņojušas līgumā noteiktajā kārtībā.

1.3. PASŪTĪTĀJS uzdod un IZPILDĪTĀJS veic būvdarbu, t.sk. uzstādīto iekārtu kvalitātes uzturēšanu.

2. LĪGUMA TERMIŅŠ

2.1. IZPILDĪTĀJS izpilda būvdarbus 6 (sešu) kalendāro nedēļu laikā pēc PASŪTĪTĀJA rakstiskajā uzaicinājumā noteiktās būvdarbu uzsākšanas dienas.

2.2. IZPILDĪTĀJS uztur būvdarbu, t.sk. iekārtas un izmantoto materiālu un izstrādājumu, kvalitāti, kā arī veic iekārtas garantijas laika apkopes 24 (divdesmit četrus) mēnešus pēc būvdarbu izpildes dienas (tālāk tekstā – garantijas laiks).

2.3. Līgums stājas spēkā ar tā abpusējas parakstīšanas brīdi un ir spēkā līdz pilnīgai līguma saistību izpildei.

3. LĪGUMA IZPILDES VISPĀRĒJĀ KĀRTĪBA

3.1. IZPILDĪTĀJS līguma izpildē objektā nedrīkst iesaistīt krimināli sodītu personu, kā arī personu, kurai sodāmība ir noņemta vai dzēsta.

3.2. Lai īstenotu drošības pasākumus, kas nepieciešami PASŪTĪTĀJA objekta aizsardzībai pret fiziskiem apdraudējumiem, IZPILDĪTĀJS rakstiski paziņo PASŪTĪTĀJAM katras fiziskās personas, kas pildīs līgumu objektā, vārdu, uzvārdu un personas kodu, un iesniedz PASŪTĪTĀJAM krāsainu (*JPEG fails*) šīs fiziskās personas

fotogrāfiju, 10 (desmit) darbadienas pirms tā uzsāk pildīt līgumu objektā. PASŪTĪTĀJS ievēro spēkā esošajos normatīvajos aktos, t.sk. Eiropas Parlamenta un Padomes 2016. gada 27. aprīļa Regulā (ES) Nr. 2016/679 par fizisku personu aizsardzību attiecībā uz personas datu apstrādi un šādu datu brīvu apriti un ar ko atceļ Direktīvu 95/46/EK (Vispārīgā datu aizsardzības regula), noteiktos personas datu pārziņa pienākumus. Papildu informācija par PASŪTĪTĀJA veikto fizisku personu datu apstrādi un šo datu aizsardzību pieejama PASŪTĪTĀJA interneta vietnē www.bank.lv.

3.3. PASŪTĪTĀJAM ir tiesības pēc saviem ieskatiem aizliegt IZPILDĪTĀJA norādītajai fiziskajai personai pildīt līgumu objektā, rakstiski paziņojot par to IZPILDĪTĀJAM.

3.4. Ja PASŪTĪTĀJS aizliedz IZPILDĪTĀJA norādītajai fiziskajai personai pildīt līgumu objektā, IZPILDĪTĀJS aizstāj šo fizisko personu ar citu fizisko personu, paziņojot par to PASŪTĪTĀJAM līguma 3.2. punktā noteiktajā kārtībā. Ja IZPILDĪTĀJS nevar aizstāt fizisko personu vai ja tās aizstāšana radītu IZPILDĪTĀJAM nesamērīgi lielus izdevumus, IZPILDĪTĀJS nekavējoties iesniedz PASŪTĪTĀJAM motivētu paskaidrojumu un PUSES vienojas par kārtību, kādā šī fiziskā persona var pildīt līgumu objektā.

3.5. Ja IZPILDĪTĀJS pārkāpj līguma 3.1. vai 3.2. punkta noteikumus vai kārtību, kādā saskaņā ar līguma 3.4. punktu fiziskā persona var pildīt līgumu objektā, PASŪTĪTĀJAM ir tiesības fizisko personu objektā neielaiest vai no tā izraidīt.

3.6. IZPILDĪTĀJS līdz līguma izpildes uzsākšanai objektā rakstiski paziņo PASŪTĪTĀJAM, kura IZPILDĪTĀJA norādītā fiziskā persona, kas pildīs līgumu objektā, IZPILDĪTĀJA vārdā uzraudzīs līguma izpildi. IZPILDĪTĀJS nodrošina šīs personas nepārtrauktu klātbūtni laikā, kad IZPILDĪTĀJS pilda līgumu objektā.

3.7. Ja mainās līguma 3.6. punktā minētā fiziskā persona, IZPILDĪTĀJS nekavējoties rakstiski paziņo par to PASŪTĪTĀJAM.

3.8. IZPILDĪTĀJS līguma izpildes procesā pirms būvizstrādājumu pielietošanas uzrāda PASŪTĪTĀJAM to tehnisko dokumentāciju vai atbilstības deklarāciju.

3.9. IZPILDĪTĀJS pilda līgumu objektā ar PASŪTĪTĀJU saskaņotā laikā, izņemot valsts svētku dienas.

3.10. Pildot līgumu objektā, IZPILDĪTĀJS ar saviem spēkiem un par saviem līdzekļiem nodrošina regulāru būvdarbu izpildes laikā radušos atkritumu savākšanu un aizvešanu, t.sk. veic pasākumus, kas nepieļauj putekļu izplatīšanos, kas rodas vai varētu rasties būvdarbu izpildes rezultātā.

3.11. IZPILDĪTĀJS, pildot līgumu objektā, ievēro PASŪTĪTĀJA iekšējās kārtības un ugunsdrošības noteikumus, kā arī citus ar līguma izpildi saistītos normatīvos aktus.

3.12. IZPILDĪTĀJS nodrošina un ir atbildīgs par darba aizsardzību reglamentējošo tiesību aktu prasību ievērošanu objektā. IZPILDĪTĀJS nodrošina līguma izpildē objektā iesaistīto IZPILDĪTĀJA un tā apakšuzņēmēja nodarbināto apmācību, t.sk. instruktažu darba aizsardzības jomā tiesību aktos noteiktajā kārtībā, pirms IZPILDĪTĀJA vai tā apakšuzņēmēja nodarbinātais uzsāk pildīt līgumu objektā un visā laikposmā, kad līgums objektā tiek pildīts. IZPILDĪTĀJA atbildīgā persona par darba aizsardzību objektā ir [...], e-pasta adrese: [...].

3.13. IZPILDĪTĀJS nodrošina, ka būvdarbus objektā vada sertificēts siltumapgādes, ventilācijas un gaisa kondicionēšanas sistēmu būvdarbu vadītājs. IZPILDĪTĀJS drīkst veikt iepriekš minētā speciālista, par kuru IZPILDĪTĀJS sniedzis informāciju PASŪTĪTĀJAM atbilstoši iepirkuma LB/2019/21 nolikuma prasībām, nomaiņu tikai ar PASŪTĪTĀJA rakstisku piekrišanu atbilstoši Publisko iepirkumu likuma 62. panta nosacījumiem.

3.14. PASŪTĪTĀJS nodrošina IZPILDĪTĀJAM pieslēgumu līguma izpildei objektā nepieciešamajām inženierkomunikācijām un ūdeni sadzīves un būvdarbu tehnoloģiskām vajadzībām.

3.15. IZPILDĪTĀJS drīkst veikt saistītās personas, par kuru IZPILDĪTĀJS sniedzis informāciju PASŪTĪTĀJAM atbilstoši iepirkuma LB/2019/21 nolikuma prasībām un uz kuras iespējām IZPILDĪTĀJS ir balstījies no iepirkuma LB/2019/21 nolikuma izrietošo kvalifikācijas prasību izpildei, nomaiņu tikai ar PASŪTĪTĀJA rakstisku piekrišanu atbilstoši Publisko iepirkumu likuma 62. panta nosacījumiem.

4. BŪVDARBU IZPILDES KĀRTĪBA

4.1. PASŪTĪTĀJS uzaicinājumu uzsākt būvdarbus IZPILDĪTĀJAM nosūta uz e-pasta adresi [..]. Uzaicinājums uzsākt būvdarbus uzskatāms par saņemtu nākamajā darbadienā pēc tā nosūtīšanas IZPILDĪTĀJAM.

4.2. PASŪTĪTĀJS ir tiesīgs gan samazināt sākotnēji nolīgto pasākumu apjomu, gan uzdot IZPILDĪTĀJAM papildu pasākumu, t.sk. līgumā sākotnēji neparedzētu darbu, veikšanu (tālāk tekstā kopā – būvdarbu izmaiņas).

4.3. IZPILDĪTĀJS ir tiesīgs uzsākt būvdarbu izmaiņu īstenošanu tikai pēc tam, kad abas PUSES ir parakstījušas PASŪTĪTĀJA sagatavoto papildu vienošanos pie līguma, ar kuru noteiktas būvdarbu izmaiņas, t.sk. grozīta līguma summa.

4.4. Saskaņojot būvdarbu izmaiņas, PUSES ievēro šādus nosacījumus:

4.4.1. kopējā atlīdzība, kuru pēc visām līguma ietvaros veiktajām būvdarbu izmaiņām saņem IZPILDĪTĀJS par būvdarbu veikšanu, nedrīkst būt vairāk nekā par 10% (desmit procentiem) lielāka par sākotnēji nolīgto līguma summu;

4.4.2. samazinot vai palielinot kāda sākotnēji nolīgta darba apjomu, nedrīkst palielināt sākotnēji nolīgto attiecīgā darba vienas vienības izcenojumu;

4.4.3. vienojoties par papildu pasākumiem, kuri pēc būtības ir līdzvērtīgi kādam no sākotnēji nolīgtajiem darbiem, attiecīgo papildu pasākumu vienas vienības izcenojums nedrīkst pārsniegt sākotnēji nolīgto līdzvērtīgo darbu vienas vienības izcenojumu;

4.4.4. vienojoties par papildu pasākumiem, kas paredz līgumā sākotnēji neparedzētu darbu veikšanu, kuri nav līdzvērtīgi nevienam no sākotnēji nolīgtajiem darbiem, attiecīgo papildu pasākumu vienas vienības izcenojums nedrīkst pārsniegt PASŪTĪTĀJA noskaidroto vidējo šāda veida darbu vienas vienības cenu tirgū.

4.5. Pēc būvdarbu pabeigšanas IZPILDĪTĀJS iesniedz PASŪTĪTĀJAM IZPILDĪTĀJA parakstītu būvdarbu nodošanas un pieņemšanas aktu un rēķinu.

4.6. PASŪTĪTĀJS 10 (desmit) darbadienu laikā pēc būvdarbu nodošanas un pieņemšanas akta saņemšanas pārbauda būvdarbu izpildes atbilstību līguma noteikumiem un pieņem būvdarbus, parakstot būvdarbu nodošanas un pieņemšanas aktu, vai iesniedz IZPILDĪTĀJAM motivētu atteikumu pieņemt būvdarbus.

4.7. PASŪTĪTĀJA motivēta atteikuma gadījumā IZPILDĪTĀJS ar saviem spēkiem un par saviem līdzekļiem novērš būvdarbu izpildes trūkumus un atkārtoti iesniedz PASŪTĪTĀJAM IZPILDĪTĀJA parakstītu būvdarbu nodošanas un pieņemšanas aktu.

4.8. Būvdarbu izpildes diena ir diena, kad IZPILDĪTĀJS ir pabeidzis būvdarbus un iesniedz PASŪTĪTĀJAM būvdarbu nodošanas un pieņemšanas aktu, ja PASŪTĪTĀJS pieņēmis būvdarbus līguma 4.6. punktā noteiktajā kārtībā. PASŪTĪTĀJA motivēta atteikuma gadījumā būvdarbu izpildes diena ir diena, kad IZPILDĪTĀJS novērsis visus PASŪTĪTĀJA atteikumā minētos trūkumus un atkārtoti iesniedz PASŪTĪTĀJAM IZPILDĪTĀJA parakstītu būvdarbu nodošanas un pieņemšanas aktu, ja PASŪTĪTĀJS pieņēmis būvdarbus līguma 4.6. punktā noteiktajā kārtībā.

5. BŪVDARBU KVALITĀTES UZTURĒŠANAS KĀRTĪBA

5.1. Ja PASŪTĪTĀJS garantijas laikā konstatē būvdarbu trūkumu vai iekārtas defektu (tālāk tekstā – defekts), kas nav radies PASŪTĪTĀJA vainas dēļ, PASŪTĪTĀJS garantijas laikā iesniedz IZPILDĪTĀJAM rakstisku paziņojumu par defekta novēršanas nepieciešamību (tālāk tekstā – paziņojums).

5.2. IZPILDĪTĀJS novērš paziņojumā minēto defektu 10 (desmit) darbadienu laikā pēc paziņojuma saņemšanas vai citā ar PASŪTĪTĀJU rakstiski saskaņotā termiņā.

5.3. Pēc paziņojumā minētā defekta novēršanas IZPILDĪTĀJS iesniedz PASŪTĪTĀJAM IZPILDĪTĀJA parakstītu defekta novēršanas nodošanas un pieņemšanas aktu.

5.4. PASŪTĪTĀJS 10 (desmit) darbadienu laikā pēc defekta novēršanas nodošanas un pieņemšanas akta saņemšanas pārbauda defekta novēršanas atbilstību līguma noteikumiem un pieņem tā novēršanu, parakstot defekta novēršanas nodošanas un pieņemšanas aktu, vai, ja pārbaudes laikā konstatē defekta novēršanas nepilnības, iesniedz IZPILDĪTĀJAM motivētu atteikumu pieņemt defekta novēršanu.

5.5. PASŪTĪTĀJA motivēta atteikuma gadījumā IZPILDĪTĀJS novērš atteikumā minētos trūkumus un atkārtoti iesniedz PASŪTĪTĀJAM IZPILDĪTĀJA parakstītu defekta novēršanas nodošanas un pieņemšanas aktu.

5.6. Ja IZPILDĪTĀJS kavē līguma 5.2. punktā noteikto vai atbilstoši līguma 5.2. punktam saskaņoto termiņu vairāk nekā 10 (desmit) kalendārās dienas vai nenovērš paziņojumā minēto defektu kvalitatīvi, PASŪTĪTĀJS, rakstiski par to brīdinot IZPILDĪTĀJU, var uzdot novērst defektu citam izpildītājam, par kura pakalpojumiem IZPILDĪTĀJS samaksā 10 (desmit) darbadienu laikā no PASŪTĪTĀJA rēķina saņemšanas dienas vai PASŪTĪTĀJS izmanto līguma 6.4. punktā minēto garantijas laika nodrošinājumu.

5.7. Defekta novēršanas diena ir diena, kad IZPILDĪTĀJS novērsis PASŪTĪTĀJA paziņojumā norādīto defektu un iesniedzis PASŪTĪTĀJAM IZPILDĪTĀJA parakstītu defekta novēršanas nodošanas un pieņemšanas aktu, ja PASŪTĪTĀJS pieņēmis defekta novēršanu atbilstoši līguma 5.4. punktā noteiktajai kārtībai.

5.8. IZPILDĪTĀJS līguma 5.1.–5.7. punktā noteiktajā kārtībā nodrošina defekta novēršanas ietvaros izpildīto darbu un izmantoto būvizstrādājumu un rezerves daļu kvalitātes uzturēšanu 24 (divdesmit četrus) mēnešus pēc attiecīgā defekta novēršanas dienas vai līdz attiecīgajiem būvdarbiem un iekārtām atbilstošā garantijas laika beigām, atkarībā no tā, kurš no šiem termiņiem beidzas vēlāk.

5.9. Ja PUSE vienpusēji atkāpjas no līguma vai līgums citādi izbeidzas, līguma 5.1.–5.8. punktā minētās IZPILDĪTĀJA būvdarbu un iekārtas kvalitātes uzturēšanas saistības paliek spēkā līdz to pilnīgai izpildei.

6. LĪGUMA SUMMA UN NORĒĶINU KĀRTĪBA

6.1. Līguma summa ir 9,974.48 EUR (deviņi tūkstoši deviņi simti septiņdesmit četri *euro* un 48 centi).

6.2. Līguma summā iekļauti visi IZPILDĪTĀJA izdevumi, kas saistīti ar pasākumu izpildi un to kvalitātes uzturēšanas saistību nodrošināšanu, t.sk. maksa par pasākumu veikšanu izmantotajiem būvizstrādājumiem un iekārtām, maksa par darbu, normatīvajos aktos noteiktie nodokļi u.c. izdevumi. Ja PUSES līgumā noteiktajā kārtībā vienojas par papildu pasākumu veikšanu, attiecīgo papildu pasākumu izmaksas iekļauj līguma summā, to attiecīgi palielinot. Pamatojoties uz Pievienotās vērtības nodokļa likuma 142. pantu, pievienotās vērtības nodokli par būvdarbu izpildi maksā PASŪTĪTĀJS.

6.3. IZPILDĪTĀJS ir tiesīgs saņemt priekšapmaksu līdz 20% (divdesmit procentiem) no līguma 6.1. punktā noteiktās līguma summas šādā kārtībā:

6.3.1. IZPILDĪTĀJS iesniedz PASŪTĪTĀJAM ar PASŪTĪTĀJU saskaņotu līguma 2. pielikuma prasībām atbilstošu līguma saistību izpildes nodrošinājumu;

6.3.2. PASŪTĪTĀJAM ir tiesības noraidīt līguma 6.3.1. punktā minēto līguma saistību izpildes nodrošinājumu, iesniedzot IZPILDĪTĀJAM motivētu atteikumu 10 (desmit) darbadienu laikā pēc līguma 6.3.1. punktā minētā līguma saistību izpildes nodrošinājuma saņemšanas;

6.3.3. PASŪTĪTĀJS samaksā IZPILDĪTĀJAM priekšapmaksu 10 (desmit) darbadienu laikā pēc PASŪTĪTĀJA saskaņota līguma 6.3.1. punktā minētā līguma saistību izpildes nodrošinājuma, līguma 8.6. punktā minēto dokumentu un rēķina saņemšanas.

6.4. PASŪTĪTĀJS 10% (desmit procentus) no līguma 6.1. punktā noteiktās līguma summas garantijas laikā ietur kā garantijas laika nodrošinājumu.

6.5. PASŪTĪTĀJAM ir tiesības vienpusēji ieturēt no garantijas laika nodrošinājuma līguma 5.6. punktā noteikto maksu par cita izpildītāja veiktajiem darbiem, līguma 7.1. punktā noteikto līgumsodu par līguma 5.2. punktā noteiktā termiņa, t.sk. līguma 5.2. punktā noteiktajā kārtībā saskaņotā termiņa, nokavējumu un zaudējumus, kas nodarīti PASŪTĪTĀJAM līgumā minēto IZPILDĪTĀJA būvdarbu kvalitātes uzturēšanas saistību neizpildes rezultātā.

6.6. PASŪTĪTĀJS samaksā IZPILDĪTĀJAM līguma 6.1. punktā noteikto līguma summu, atskaitot līguma 6.4. punktā minēto garantijas laika nodrošinājumu un priekšapmaksu, ja tāda iepriekš samaksāta, 10 (desmit) darbadienu laikā pēc būvdarbu nodošanas un pieņemšanas akta abpusējas parakstīšanas, rēķina saņemšanas un objekta atbrīvošanas.

6.7. PASŪTĪTĀJS samaksā IZPILDĪTĀJAM garantijas laika nodrošinājumu, kas nav ieturēts līguma 6.5. punktā noteiktajā kārtībā, 10 (desmit) darbadienu laikā pēc garantijas laika beigām un visu defektu, par kuriem PASŪTĪTĀJS garantijas laikā paziņojis IZPILDĪTĀJAM līguma 5.1. punktā minētajā kārtībā, novēršanas pieņemšanas un rēķina saņemšanas.

7. PUŠU ATBILDĪBA

7.1. Par līguma 2.1. vai 5.2. punktā noteiktā termiņa vai līguma 5.2. punktā noteiktajā kārtībā saskaņotā termiņa nokavējumu IZPILDĪTĀJS maksā PASŪTĪTĀJAM līgumsodu 0.5% (piecas desmitdaļas procenta) apmērā no līguma summas par katru nokavēto kalendāro dienu, bet kopā ne vairāk kā 10% (desmit procentu) no līguma summas.

7.2. IZPILDĪTĀJAM līgumsods ir jāsamaksā 10 (desmit) darbadienu laikā no PASŪTĪTĀJA rēķina saņemšanas dienas. PASŪTĪTĀJAM ir tiesības vienpusēji ieturēt IZPILDĪTĀJA maksājamo līgumsodu no līgumā noteiktajiem PASŪTĪTĀJA maksājumiem.

7.3. Par līguma 6.3.3., 6.6. vai 6.7. punktā minētā termiņa nokavējumu PASŪTĪTĀJS maksā IZPILDĪTĀJAM līgumsodu 0.5% (piecas desmitdaļas procenta) apmērā no kavētā maksājuma summas par katru nokavēto kalendāro dienu, bet kopā ne vairāk kā 10% (desmit procentu) no kavētā maksājuma summas. PASŪTĪTĀJS veic līgumsoda samaksu IZPILDĪTĀJAM 10 (desmit) darbadienu laikā no IZPILDĪTĀJA pieprasījuma un atbilstoša rēķina saņemšanas dienas.

7.4. Ja nokavēta kādas līgumā noteiktas saistības izpilde, līgumsods aprēķināms par periodu, kas sākas nākamajā kalendārajā dienā pēc līgumā noteiktā saistības izpildes termiņa un ietver dienu, kurā saistība izpildīta.

7.5. Ja, pildot līgumu, kādai no PUSĒM tiek nodarīti zaudējumi, vainīgā PUSE sedz otrai PUSEI radītos zaudējumus. Domstarpību par zaudējumu rašanās cēloni un/vai to apmēru gadījumā PUSES pieaicina neatkarīgu ekspertu. Izmaksas, kas saistītas ar eksperta pakalpojumu izmantošanu, sedz vainīgā PUSE.

7.6. PASŪTĪTĀJS nav atbildīgs par objektā atstāto IZPILDĪTĀJA inventāru, instrumentiem, iekārtām, materiāliem un IZPILDĪTĀJA personāla personiskajām mantām.

8. APDROŠINĀŠANA

8.1. IZPILDĪTĀJS būvdarbu izpildes laikā par saviem līdzekļiem apdrošina IZPILDĪTĀJA civiltiesisko atbildību ar apdrošinātāja atbildības limitu katram apdrošināšanas gadījumam ne mazāku par 15,000.00 EUR (piecpadsmit tūkstoši *euro*) un pašrisku katrā atsevišķā gadījumā – ne lielāku par 700.00 EUR (septiņi simti *euro*). Jebkurā gadījumā pašrisku sedz IZPILDĪTĀJS. Nevienam no atlīdzināmo zaudējumu, kaitējuma un izdevumu veidiem neparedz individuālu atbildības limitu vai individuālu pašrisku lielumu, kas ir mazāks par šajā līguma punktā noteikto.

8.2. Līguma 8.1. punktā minētajam apdrošināšanas līgumam (tālāk tekstā – būvdarbu apdrošināšanas līgums) jāparedz apdrošināšanas atlīdzības izmaksu gadījumos, ja PASŪTĪTĀJAM, tā darbiniekam vai trešajai personai nodarīti zaudējumi vai kaitējums IZPILDĪTĀJA darbības vai bezdarbības dēļ, pildot līgumu. Būvdarbu apdrošināšanas līgumā jābūt noteiktam, ka būvdarbu apdrošināšanas līguma pārtraukšanas gadījumā apdrošinātājs par to informē PASŪTĪTĀJU. Būvdarbu apdrošināšanas līgumā papildus jāparedz IZPILDĪTĀJA pienākums apdrošināšanas atlīdzības izmaksas gadījumā, pirms šā līguma saistību izpildes turpināšanas, atjaunot apdrošinājuma summu attiecīgi šā līguma 8.1. punktā paredzētajā apmērā.

8.3. Būvdarbu apdrošināšanas līgumam jābūt spēkā līguma izpildes vietā un laikā, kad IZPILDĪTĀJS pilda līgumu objektā. IZPILDĪTĀJS nedrīkst pildīt līgumu objektā bez būvdarbu apdrošināšanas līguma, tomēr tas neatbrīvo IZPILDĪTĀJU no atbildības par līgumā noteikto termiņu neievērošanu.

8.4. Pirms būvdarbu izpildes uzsākšanas objektā IZPILDĪTĀJS iesniedz PASŪTĪTĀJAM saskaņošanai būvdarbu apdrošināšanas līgumu, t.sk. apdrošināšanas noteikumus.

8.5. PASŪTĪTĀJAM ir tiesības noraidīt būvdarbu apdrošināšanas līgumu, iesniedzot IZPILDĪTĀJAM motivētu atteikumu 10 (desmit) darbadienu laikā pēc tā saņemšanas.

8.6. IZPILDĪTĀJS līdz būvdarbu veikšanas uzsākšanai PASŪTĪTĀJA objektā iesniedz PASŪTĪTĀJAM tā akceptētu līgumā minētajām prasībām atbilstoša būvdarbu apdrošināšanas līguma un dokumentu, kas apliecina apdrošināšanas prēmijas samaksu, kopijas.

8.7. Ja IZPILDĪTĀJS noslēdz būvdarbu apdrošināšanas līgumu uz termiņu, kas izbeidzas pirms līguma 8.3. punktā minētā apdrošināšanas beigu termiņa, IZPILDĪTĀJS līdz būvdarbu apdrošināšanas līguma beigu termiņam pagarina būvdarbu apdrošināšanas līgumu vai noslēdz jaunu būvdarbu apdrošināšanas līgumu, šo pagarināto vai jauno būvdarbu apdrošināšanas līgumu saskaņojot ar PASŪTĪTĀJU līguma 8.4.–8.7. punktā noteiktajā kārtībā.

9. KONFIDENCIALITĀTE

9.1. PUSE nedrīkst izpaust informāciju par otru PUSI un līgumu, kas nav publiski pieejama, bez otras PUSES rakstiskas atļaujas, izņemot normatīvajos aktos noteiktajos gadījumos.

9.2. Konfidenciāla informācija ir jebkāda mutiska, rakstiska vai jebkādā citā tehniskā veidā fiksēta informācija, kas nav publiski pieejama un kas ir tieši vai netieši saistīta ar pasūtītāja ēku un teritoriju (tālāk tekstā kopā – ĒKA), ĒKĀ uzstādītajām (vai uzstādīt plānotajām) sistēmām vai PASŪTĪTĀJA darbību (tālāk tekstā kopā – konfidenciāla informācija). Konfidenciāla informācija ietver, bet nav ierobežota ar ĒKAS telpu plānos un tehniskajā dokumentācijā minēto informāciju.

9.3. IZPILDĪTĀJS apņemas nodrošināt konfidenciālās informācijas pārvaldību, t.sk. iegūšanu, pieejamību, izmantošanu, glabāšanu, aizsardzību un neizpaušanu, saskaņā ar šo līgumu. IZPILDĪTĀJA pienākums ir nodrošināt līguma izpildes ietvaros iegūtās un radītās konfidenciālās informācijas izmantošanu vienīgi tādām darbībām, kas nepieciešamas šā līguma saistību izpildei.

9.4. IZPILDĪTĀJS nav tiesīgs tieši vai netieši izpaust vai kā citādi darīt pieejamu konfidenciālo informāciju trešajām personām, izņemot tos IZPILDĪTĀJA darbiniekus, pieaicinātos ekspertus, pilnvarotos pārstāvjus, apakšuzņēmējus un to darbiniekus, kuriem tā ir nepieciešama, lai veiktu darbības, kas nepieciešamas šajā līgumā noteikto IZPILDĪTĀJA saistību izpildei, un tikai tādā apjomā, kāds šīm personām ir objektīvi nepieciešams tiem uzticēto pienākumu izpildei. IZPILDĪTĀJS ir tiesīgs iesaistīt līguma izpildē objektā vai kā citādi darīt pieejamu konfidenciālo informāciju šajā līguma punktā minētajām personām tikai pēc tam, kad starp attiecīgo personu, IZPILDĪTĀJU un PASŪTĪTĀJU ir noslēgta līguma 3. pielikumam atbilstoša konfidencialitātes vienošanās (tālāk tekstā – konfidencialitātes vienošanās). PASŪTĪTĀJS ir tiesīgs atteikt konfidencialitātes vienošanās noslēgšanu, rakstiski paziņojot par to IZPILDĪTĀJAM.

9.5. IZPILDĪTĀJS apņemas atlīdzināt PASŪTĪTĀJAM tiešos zaudējumus, kas saistīti ar Pasūtītājam radītu kaitējumu un zaudējumiem ko izraisījis tas, ka IZPILDĪTĀJS, tā darbinieks, pieaicinātais eksperts, pilnvarotais pārstāvis, apakšuzņēmējs vai to darbinieks neievēro šajā līgumā paredzētos konfidenciālās informācijas iegūšanas, izmantošanas, glabāšanas, pieejamības, aizsardzības vai neizpaušanas noteikumus.

9.6. IZPILDĪTĀJS nav tiesīgs veikt filmēšanu vai fotofiksāciju ĒKAS iekšējās un teritorijā. IZPILDĪTĀJS ievēro PASŪTĪTĀJA norādījumus attiecībā uz darbībām, kas saistītas ar konfidenciālās informācijas pārvaldību.

9.7. IZPILDĪTĀJS 5 (piecu) darbadienu laikā pēc PASŪTĪTĀJA rakstiska pieprasījuma saņemšanas iznīcina jebkādu IZPILDĪTĀJA, tā darbinieka, pieaicinātā eksperta, pilnvarotā pārstāvja, apakšuzņēmēja vai tā darbinieka rīcībā esošo rakstiskā, digitālā vai jebkādā citā veidā tehniski fiksēto konfidenciālo informāciju, t.sk. tās pavairotās kopijas, attiecīgo iznīcināšanas faktu Pasūtītājam apliecinot rakstiski. Konfidenciālā informācija iznīcināma tā, lai zustu iespēja no attiecīgā informācijas nesēja konfidenciālo informāciju iegūt vai atjaunot. IZPILDĪTĀJAM nav pienākums iznīcināt to konfidenciālo informāciju, kuras saglabāšana ir jānodrošina saskaņā ar normatīvo aktu prasībām.

9.8. Līguma 9.1. – 9.7. punkts ir spēkā neierobežotu laiku un paliek spēkā arī tad, ja PUSE vienpusēji atkāpjas no līguma vai līgums izbeidzas citādi.

10. NEPĀRVARAMA VARA

10.1. PUSE nav atbildīga par līgumā noteikto saistību pilnīgu vai daļēju neizpildi, ja tā radusies tādu apstākļu dēļ, kurus PUSE nevar paredzēt līguma slēgšanas brīdī, kā arī pārvarēt vai novērst, t.sk. dabas stihijas, ugunsgrēka, militārās akcijas vai blokādes dēļ (tālāk tekstā – nepārvaramas varas apstākļi).

10.2. PUSE, kura nevar izpildīt līgumā noteiktās saistības nepārvaramas varas apstākļu dēļ, nekavējoties paziņo par to otrai PUSEI. Pretējā gadījumā PUSEI nav tiesību atsaukties uz nepārvaramas varas apstākļiem kā uz atbrīvošanas no atbildības pamatu.

10.3. Nepārvaramas varas apstākļu gadījumā līgumā noteikto saistību izpildes termiņš automātiski pagarinās par laiku, kas vienāds ar nepārvaramas varas apstākļu darbības laiku.

10.4. Nepārvaramas varas apstākļu iestāšanās faktu PUSE, kura nevar izpildīt līgumā noteiktās saistības, pierāda ar kompetentas valsts vai pašvaldības institūcijas izdotu dokumentu.

11. VIENPUSĒJA ATKĀPŠANĀS NO LĪGUMA

11.1. PASŪTĪTĀJAM ir tiesības, nemaksājot līgumsodu un neatlīdzinot zaudējumus, vienpusēji atkāpties no līguma, rakstiski paziņojot par to IZPILDĪTĀJAM, šādos gadījumos:

11.1.1. ja IZPILDĪTĀJS kavē līguma 2.1. punktā minēto termiņu vairāk nekā 15 (piecpadsmit) kalendārās dienas;

11.1.2. ja IZPILDĪTĀJS pārkāpj kādu no līguma 3.1., 3.2., 3.4., 3.6.–3.13., 3.15., 8.1., 8.2., 8.3., 8.4., 8.6. vai 8.7. punkta noteikumiem;

11.1.3. ja tiesā ierosināts IZPILDĪTĀJA tiesiskās aizsardzības vai maksātnespējas process;

11.1.4. ja līgumu nav iespējams izpildīt tādēļ, ka līguma izpildes laikā attiecībā uz IZPILDĪTĀJU vai citu Starptautisko un Latvijas Republikas nacionālo sankciju likuma 11.¹ pantā noteiktu personu ir piemērotas starptautiskās vai nacionālās sankcijas vai būtiskas finanšu un kapitāla tirgus intereses ietekmējošas Eiropas Savienības vai Ziemeļatlantijas līguma organizācijas dalībvalsts noteiktās sankcijas.

11.2. Ja PASŪTĪTĀJS vienpusēji atkāpjas no līguma saskaņā ar līguma 11.1.1. vai 11.1.2. punktu, IZPILDĪTĀJS 5 (piecu) darbadienu laikā pēc PASŪTĪTĀJA paziņojuma par vienpusēju atkāpšanas no līguma saņemšanas maksā PASŪTĪTĀJAM līgumsodu 10% (desmit procentu) apmērā no līguma summas un atmaksā saņemto priekšapmaksu, ja tāda iepriekš samaksāta.

11.3. Ja IZPILDĪTĀJS nepilda savas līgumā noteiktās saistības pasludinātā tiesiskās aizsardzības procesa vai maksātnespējas dēļ, vai līguma 11.1.4. punktā minētā iemesla dēļ, PASŪTĪTĀJAM ir tiesības, nemaksājot līgumsodu un neatlīdzinot nekādus zaudējumus, vienpusēji atkāpties no līguma, rakstiski par to paziņojot IZPILDĪTĀJAM un saņemot IZPILDĪTĀJA iesniegtajā līguma saistību izpildes nodrošinājumā minēto summu pilnā apmērā.

11.4. PUSEI ir tiesības, nemaksājot līgumsodu un neatlīdzinot zaudējumus, vienpusēji atkāpties no līguma, rakstiski paziņojot par to otrai PUSEI, ja nepārvaramas varas apstākļi turpinās ilgāk nekā 2 (divus) mēnešus.

11.5. Līguma 11.1. vai 11.4. punktā minētajā līguma izbeigšanas gadījumā:

11.5.1. IZPILDĪTĀJS iesniedz PASŪTĪTĀJAM IZPILDĪTĀJA parakstītu faktiski pabeigto būvdarbu nodošanas un pieņemšanas aktu;

11.5.2. PASŪTĪTĀJS 10 (desmit) darbadienu laikā pēc faktiski pabeigto būvdarbu nodošanas un pieņemšanas akta saņemšanas pārbauda faktiski pabeigto būvdarbu atbilstību līguma noteikumiem un pieņem tos, parakstot minēto nodošanas un pieņemšanas aktu, vai iesniedz IZPILDĪTĀJAM motivētu atteikumu tos pieņemt;

11.5.3. PASŪTĪTĀJA motivēta atteikuma gadījumā PUSES paraksta faktiski pabeigto būvdarbu nodošanas un pieņemšanas aktu, norādot pienācīgi izpildīto būvdarbu daļu;

11.5.4. PUSES veic savstarpējos norēķinus 10 (desmit) darbadienu laikā pēc faktiski pabeigto būvdarbu nodošanas un pieņemšanas akta abpusējas parakstīšanas un rēķina saņemšanas.

12. STRĪDU RISINĀŠANA UN LĪGUMAM PIEMĒROJAMIE TIESĪBU AKTI

12.1. Strīdus un domstarpības, kas rodas saistībā ar līgumu, PUSES risina savstarpēju pārrunu ceļā. Strīdus un domstarpības, par kurām PUSES nevar vienoties pārrunu ceļā, izskata Latvijas Republikas tiesā. Tiesas vieta – Rīga, Latvija.

12.2. Līgums uzrakstīts un izpildāms saskaņā ar Latvijas Republikas normatīvajiem aktiem.

13. NOBEIGUMA NOTEIKUMI

13.1. Līguma izpildē PASŪTĪTĀJU pilnvaroti pārstāvēt šādi PASŪTĪTĀJA darbinieki:

13.1.1. izpildīt līguma 3.3.-3.5., 3.8. un 3.9. punkta noteikumus – Tehniskās pārvaldes Ēku sistēmu daļas ēku sistēmu inženieris vai Saimniecības daļas saimniecības vadītājs;

13.1.2. parakstīt līguma 2.1. punktā minēto uzaicinājumu un izpildīt līguma 5.2. punkta noteikumus – Tehniskās pārvaldes Ēku sistēmu daļas vadītājs;

13.1.3. izpildīt līguma 4.2. un līguma 2. pielikuma 10. punkta noteikumus, parakstīt līguma 4.3. punktā minēto papildu vienošanos pie līguma, līguma 4.6., 5.4. un 11.5.2. punktā minēto nodošanas un pieņemšanas aktu, līguma 4.6., 5.4., 6.3.2., 8.5., un 11.5.2. punktā minēto motivēto atteikumu, līguma 5.1. punktā minēto paziņojumu un parakstīt līguma 9.7. punktā minēto rakstisko pieprasījumu – Tehniskās pārvaldes vadītājs;

13.1.4. parakstīt līguma 9.4. punktā minēto atteikumu un līguma 3. pielikumam atbilstošu konfidencialitātes vienošanos – Kases un naudas apgrozības pārvaldes vadītājs.

13.2. Līguma grozījumus PUSES noformē rakstiski, un tie kļūst par līguma neatņemamu sastāvdaļu to abpusējas parakstīšanas brīdī.

13.3. Līguma pielikumi ir līguma neatņemamas sastāvdaļas.

13.4. Līgums uzrakstīts uz 22 (divdesmit divām) lapām, t.sk. tā 1. pielikums uz 7 (septiņām) lapām, 2. pielikums uz 4 (četrām) lapām un 3. pielikums uz 2 (divām) lapām, 2 (divos) eksemplāros, no kuriem viens glabājas pie PASŪTĪTĀJA, otrs – pie IZPILDĪTĀJA.

14. PUŠU REKVIZĪTI

14.1. PASŪTĪTĀJS – Latvijas Banka K. Valdemāra ielā 2A, Rīgā, LV-1050, reģistrēta Latvijas Republikas Valsts ieņēmumu dienesta Pievienotās vērtības nodokļa maksātāju reģistrā ar Nr. LV 90000158236. Norēķinu konts Latvijas Bankā Nr. LV35 LACB 0EUR 1750 5010 0, BIC LACBLV2X.

14.2. IZPILDĪTĀJS – SIA "SALANG-P" Raiņa bulvārī 17, Preiļos, Preiļu novadā, LV-5301, reģistrēta Latvijas Republikas Uzņēmumu reģistra komercreģistrā ar vienoto reģistrācijas Nr. 47703001650 un Latvijas Republikas Valsts ieņēmumu dienesta Pievienotās vērtības nodokļa maksātāju reģistrā ar Nr. LV47703001650. Norēķinu konts [..] Nr. [..], BIC [..].

PASŪTĪTĀJS

IZPILDĪTĀJS

(Personiskais paraksts)

(Personiskais paraksts)

2019. gada ____ . aprīlī

2019. gada ____ . aprīlī

TEHNISKĀ SPECIFIKĀCIJA UN IZMAKSU APRĒĶINA TABULA-TĀME

1. ESOŠĀS SITUĀCIJAS APRAKSTS

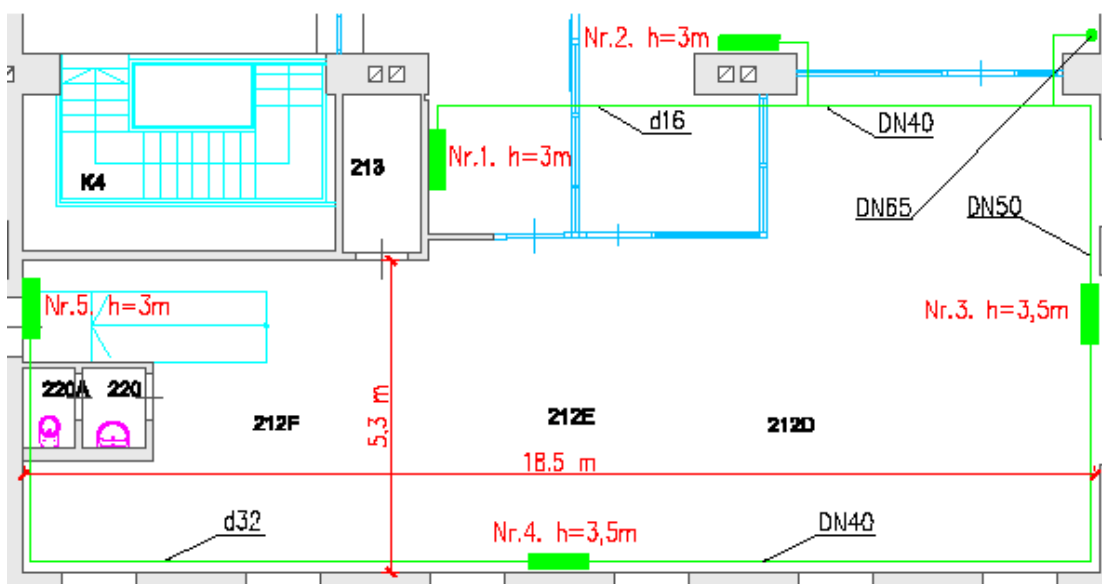
1.1. PASŪTĪTĀJA ēkā Teātra ielā 3, Liepājā (tālāk tekstā – ēka) centralizēto aukstumapgādi nodrošina šķidrums dzesētājs (*chiller*). Sistēmas aukstumnesējs – 35% etilēnglikola šķīdums ūdenī. Sistēmas turpgaitas, atgaitas temperatūras 7-12°C.

1.2. Ēkā paredzēts uzstādīt telpas gaisa dzesētājus (*fan coil*) (tālāk tekstā – iekārtas).

2. VEICAMĀ DARBA APRAKSTS

2.1. Veic piecu iekārtu piegādi un uzstādīšanu atbilstoši zīmējumā attēlotai shēmai un norādītiem augstumiem (skat. 2.2. punktu).

2.2. Iekārtu uzstādīšanas shēma:



2.3. Prasības piegādājamām iekārtām:

Parametrs	Iekārtas Nr. 1 un Nr. 2 (skat. 2.2. punktu)	Iekārtas Nr. 3, Nr. 4 un Nr. 5 (skat. 2.2. punktu)
Tips	sienas (<i>High Wall</i>)	
Nominālā dzesēšanas jauda	ne mazāka, kā 2,5 kW	ne mazāka, kā 4 kW
Minimālā ventilatora plūsma	ne lielāka kā 400 m ³ /h	-
Skaņas spiediens iekārtai	ne lielāks, kā 40 dB(A)	ne lielāks, kā 50 dB(A)
Ventilatora motora ātrumu skaits	ne mazāk kā 3	
Vadības pults	sienas stacionārā	
Vadības funkcijas	ventilatora ātruma uzstādīšana, automātiska iestatītās telpas temperatūras uzturēšana, taimera funkcija – ieslēgšanās un izslēgšanās laiku iestatīšana nedēļai	

Parametrs	Iekārtas Nr. 1 un Nr. 2 (skat. 2.2. punktu)	Iekārtas Nr. 3, Nr. 4 un Nr. 5 (skat. 2.2. punktu)
Komplektācija	2-gaitas vārsts ar elektropiedziņu, divi noslēgventiļi, balansējošais vārsts, kondensāta sūkņi	
Iekārtas piemērs	AlpicAir AWI-25HW1D	AlpicAir AWI-42HW1D

2.4. Iekārtas ar cauruļvadiem pievieno ēkas aukstumapgādes sistēmas maģistrālei (DN90), kas atrodas vienu stāvu augstāk esošā bēniņu telpā. Cauruļvadus savieno ar maģistrāli caur starpstāvu pārsegumā izveidotu urbumu.

2.5. Katram cauruļvadu (tālāk tekstā – sistēma) atzaram (DN40 un DN50) uzstāda noslēgventili.

2.6. Katram sistēmas atzaram zemākā vietā uzstāda iztukšošanas vārstu.

2.7. Sistēmas augstākajos punktos uzstāda atgaisošanas vārstu ar noslēgventili.

2.8. Elektrobarošanas kabeļa pieslēguma vieta ir elektrosadalnē, kas atrodas blakus telpā.

2.9. Katrai iekārtai uzstāda kondensāta sūkņi. Kondensāta sūkņus savieno ar kondensāta savākšanas trasi, ko pieslēdz pie telpā esošā sanmezgla.

2.10. Elektrobarošanas kabeli un kondensāta savākšanas trasi uzstāda plastmasas kabeļu kanālā.

2.11. Veic iekārtu un kondensāta sūkņu palaišanu, pārbaudi un nodošanu PASŪTĪTĀJAM.

3. VISPĀRĒJIE DARBU IZPILDES NOTEIKUMI

3.1. Darbus telpās veic, nepārtraucot to funkciju izpildi, darbadienās no plkst. 17.00 līdz plkst. 22.00, brīvdienās no plkst. 8.00 līdz plkst. 22.00. Darbus bēniņos veic no plkst. 8.00 līdz plkst. 22.00. Darbus, kas saistīti ar intensīvu troksni, kā arī putekļu vai smaku izdalīšanos, saskaņo ar PASŪTĪTĀJU. Izmaksas, kas rodas šajā sakarā, iekļauj piedāvātajā cenā.

3.2. Caurumu urbšanas un pārējās iekārtu un inženierkomunikāciju montāžas vietās veic kosmētisko apdari. Apdares vietas krāsojumu pieskaņo esošajam.

3.3. Iekārtu un inženierkomunikāciju precīzu atrašanās vietu saskaņo ar PASŪTĪTĀJU.

3.4. Tāmē minētie izmēri un skaits ir informatīvs. Pirms materiālu pasūtīšanas un darbu uzsākšanas IZPILDĪTĀJS veic visus nepieciešamos uzmērījumus un precizē daudzumu.

3.5. Iekārtu un inženierkomunikāciju uzstādīšanu veic tā, lai ekspluatācijas laikā apkalpojošajam personālam būtu nodrošināta iespēja veikt to apkopi.

3.6. Kāpņu, pacēlāju un citu mehānismu izmantošanas izmaksas IZPILDĪTĀJS iekļauj iekārtu uzstādīšanas izmaksās.

4. BŪVDARBU IZMAKSU APRĒĶINA TABULA-TĀME

Nr.p.k.	Būvdarbu nosaukums	Mērvienība	Daudzums	Vienības izmaksas						Kopā uz visu apjomu				
				Laika norma (c/h)	Darba samaksas likme (EUR/h)	Darba alga	Būvizstrādājumi	Mehānismi	Kopā	Darbietilpība (c/h)	Darba alga	Būvizstrādājumi	Mehānismi	Summa
1.	Sastatņu īre, uzstādīšana un demontāža (h ≈ 5 m)	kpl	1.00	[..]	[..]	[..]	[..]	[..]	[..]	[..]	[..]	[..]	[..]	[..]
2.	Iekārtas Nr. 1 un Nr. 2 (skat. 2.2. punktu) uzstādīšana. Piemēram: firmas "AlpicAir" iekārta AWI-25HW1D.	gb	2.00	[..]	[..]	[..]	[..]	[..]	[..]	[..]	[..]	[..]	[..]	[..]
3.	Iekārtas Nr. 3, Nr. 4 un Nr. 5 (skat. 2.2. punktu) uzstādīšana. Piemēram: firmas "AlpicAir" iekārta AWI-42HW1D.	gb	3.00	[..]	[..]	[..]	[..]	[..]	[..]	[..]	[..]	[..]	[..]	[..]
4.	Cauruļvadu trases 2xDN65 (ar putugumijas pretkondensāta izolāciju b=9 mm) montāžai atbilstoša diametra atvērums urbšana bēniņu grīdā (biezums 0,5 m, materiāls – koks), atvērums aizpildīšana ar ugunsdrošu materiālu pēc cauruļvadu montāžas un urbšanas vietas kosmētiskā apdare	gb	1.00	[..]	[..]	[..]	[..]	[..]	[..]	[..]	[..]	[..]	[..]	[..]

Nr.p.k.	Būvdarbu nosaukums	Mērvienība	Daudzums	Vienības izmaksas						Kopā uz visu apjomu				
				Laika norma (c/h)	Darba samaksas likme (EUR/h)	Darba alga	Būvizstrādājumi	Mehānismi	Kopā	Darbietilpība (c/h)	Darba alga	Būvizstrādājumi	Mehānismi	Summa
5.	Cauruļvadu trases 2xd32 (ar putugumijas pretkondensāta izolāciju b=9 mm) montāžai atbilstoša diametra atvērums urbšana reģipša konstrukcijas sienā (biezums 20 cm) atvērums aizpildīšana pēc cauruļvadu montāžas un urbšanas vietas kosmētiskā apdare	gb	2.00	[..]	[..]	[..]	[..]	[..]	[..]	[..]	[..]	[..]	[..]	[..]
6.	Putugumijas pretkondensāta izolācijas b=9 mm montāža cauruļvadu trasei 2xDN65	m	20.00	[..]	[..]	[..]	[..]	[..]	[..]	[..]	[..]	[..]	[..]	[..]
7.	Putugumijas pretkondensāta izolācijas b=9 mm montāža cauruļvadu trasei 2xDN50	m	10.00	[..]	[..]	[..]	[..]	[..]	[..]	[..]	[..]	[..]	[..]	[..]
8.	Putugumijas pretkondensāta izolācijas b=9 mm montāža cauruļvadu trasei 2xDN40	m	20.00	[..]	[..]	[..]	[..]	[..]	[..]	[..]	[..]	[..]	[..]	[..]
9.	Putugumijas pretkondensāta izolācijas b=9 mm montāža cauruļvadu trasei 2xd32	m	20.00	[..]	[..]	[..]	[..]	[..]	[..]	[..]	[..]	[..]	[..]	[..]
10.	Putugumijas pretkondensāta izolācijas b=9 mm montāža cauruļvadu trasei 2xd16	m	10.00	[..]	[..]	[..]	[..]	[..]	[..]	[..]	[..]	[..]	[..]	[..]
11.	PPR caurule ar šķiedru trases 2xDN63, komplektā ar cauruļvadu veidgabaliem un	m	20.00	[..]	[..]	[..]	[..]	[..]	[..]	[..]	[..]	[..]	[..]	[..]

Nr.p.k.	Būvdarbu nosaukums	Mērvienība	Daudzums	Vienības izmaksas						Kopā uz visu apjomu				
				Laika norma (c/h)	Darba samaksas likme (EUR/h)	Darba alga	Būvizstrādājumi	Mehānismi	Kopā	Darbietilpība (c/h)	Darba alga	Būvizstrādājumi	Mehānismi	Summa
	stiprinājumiem montāža pie betona sienas													
12.	PPR caurule ar šķiedru trases 2xDN50, komplektā ar cauruļvadu veidgabaliem un stiprinājumiem montāža pie betona sienas	m	10.00	[..]	[..]	[..]	[..]	[..]	[..]	[..]	[..]	[..]	[..]	[..]
13.	PPR caurule ar šķiedru trases 2xDN40, komplektā ar cauruļvadu veidgabaliem un stiprinājumiem montāža pie betona sienas	m	20.00	[..]	[..]	[..]	[..]	[..]	[..]	[..]	[..]	[..]	[..]	[..]
14.	PPR caurule ar šķiedru trases 2xd32, komplektā ar cauruļvadu veidgabaliem un stiprinājumiem montāža pie betona sienas	m	20.00	[..]	[..]	[..]	[..]	[..]	[..]	[..]	[..]	[..]	[..]	[..]
15.	PPR caurule trases 2xd16, komplektā ar cauruļvadu veidgabaliem un stiprinājumiem montāža pie betona sienas	m	10.00	[..]	[..]	[..]	[..]	[..]	[..]	[..]	[..]	[..]	[..]	[..]
16.	Plastmasas kabeļu kanāla montāža pie betona sienas	m	75.00	[..]	[..]	[..]	[..]	[..]	[..]	[..]	[..]	[..]	[..]	[..]
17.	Elektroapgādes kabeļa montāža plastmasas kabeļu kanālā	m	75.00	[..]	[..]	[..]	[..]	[..]	[..]	[..]	[..]	[..]	[..]	[..]
18.	Elektroapgādes kabeļa pieslēgšana pie elektrosadalnē	gb	1.00	[..]	[..]	[..]	[..]	[..]	[..]	[..]	[..]	[..]	[..]	[..]

Nr.p.k.	Būvdarbu nosaukums	Mērvienība	Daudzums	Vienības izmaksas						Kopā uz visu apjomu				
				Laika norma (c/h)	Darba samaksas likme (EUR/h)	Darba alga	Būvizstrādājumi	Mehānismi	Kopā	Darbietilpība (c/h)	Darba alga	Būvizstrādājumi	Mehānismi	Summa
	esošā mazgabarīta jaudas slēdža													
19.	Kondensāta spiedvada montāža plastmasas kabeļu kanālā	m	60.00	[..]	[..]	[..]	[..]	[..]	[..]	[..]	[..]	[..]	[..]	[..]
20.	Kondensāta savākšanas sistēmas pievienošana sanmezglam	kpl	1.00	[..]	[..]	[..]	[..]	[..]	[..]	[..]	[..]	[..]	[..]	[..]
21.	Iekārtas 2-gaitas vārsta ar elektropiedziņu montāža	gb	5.00	[..]	[..]	[..]	[..]	[..]	[..]	[..]	[..]	[..]	[..]	[..]
22.	Iekārtas noslēgventiļa montāža	gb	10.00	[..]	[..]	[..]	[..]	[..]	[..]	[..]	[..]	[..]	[..]	[..]
23.	Iekārtas balansējošā vārsta montāža	gb	5.00	[..]	[..]	[..]	[..]	[..]	[..]	[..]	[..]	[..]	[..]	[..]
24.	Kondensāta sūkņa montāža	gb	5.00	[..]	[..]	[..]	[..]	[..]	[..]	[..]	[..]	[..]	[..]	[..]
25.	Sistēmas atzara (DN40) noslēgventiļa montāža	gb	1.00	[..]	[..]	[..]	[..]	[..]	[..]	[..]	[..]	[..]	[..]	[..]
26.	Sistēmas atzara (DN50) noslēgventiļa montāža	gb	1.00	[..]	[..]	[..]	[..]	[..]	[..]	[..]	[..]	[..]	[..]	[..]
27.	Sistēmas atzara iztukšošanas vārsta montāža	gb	2.00	[..]	[..]	[..]	[..]	[..]	[..]	[..]	[..]	[..]	[..]	[..]
28.	Atgaisošanas vārsta ar noslēgventili montāža	gb	3.00	[..]	[..]	[..]	[..]	[..]	[..]	[..]	[..]	[..]	[..]	[..]
29.	Iekārtas vadības pulsts montāža 1,5 m augstumā pie betona sienas, ieskaitot savienojošo kabeli plastmasas kanālā	gb	5.00	[..]	[..]	[..]	[..]	[..]	[..]	[..]	[..]	[..]	[..]	[..]
30.	Sistēmas uzpildīšana ar 35% etilēnglikola šķīdumu ūdenī	l	300.00	[..]	[..]	[..]	[..]	[..]	[..]	[..]	[..]	[..]	[..]	[..]

Nr.p.k.	Būvdarbu nosaukums	Mērvienība	Daudzums	Vienības izmaksas						Kopā uz visu apjomu				
				Laika norma (c/h)	Darba samaksas likme (EUR/h)	Darba alga	Būvizstrādājumi	Mehānismi	Kopā	Darbietilpība (c/h)	Darba alga	Būvizstrādājumi	Mehānismi	Summa
31.	Uzstādīto iekārtu un kondensāta sūkņu palaišana un pārbaude	kpl	1.00	[..]	[..]	[..]	[..]	[..]	[..]	[..]	[..]	[..]	[..]	[..]
32.	Kosmētiskā apdare	kpl	1.00	[..]	[..]	[..]	[..]	[..]	[..]	[..]	[..]	[..]	[..]	[..]
Tiešās izmaksas kopā, t.sk. darba devēja sociālais nodoklis (24.09%)										[..]	[..]	[..]	[..]	[..]
Virszdevumi (%)		[..] %												[..]
t.sk. darba aizsardzība		[..] %												[..]
Peļņa (%)		[..] %												[..]
Pavisam kopā:													9,974.48	

LĪGUMA SAISTĪBU IZPILDES NODROŠINĀJUMA NOTEIKUMI

I. Vispārējās prasības

1. IZPILDĪTĀJS līguma saistību izpildes nodrošinājumu (tālāk tekstā – Nodrošinājums) iesniedz PASŪTĪTĀJAM kā bankas garantiju vai apdrošināšanas polisi.
2. IZPILDĪTĀJA iesniegto Nodrošinājumu PASŪTĪTĀJS ir tiesīgs izmantot šādos gadījumos:
 - a. lai segtu IZPILDĪTĀJA parādu, ja tāds radīsies līguma saistību nepienācīgas izpildes gadījumā, t.sk. līgumsodu un zaudējumus;
 - b. ja IZPILDĪTĀJS ir izmantojis līgumā paredzētās tiesības iesniegt Nodrošinājumu pa daļām un nav pagarinājis Nodrošinājumu līgumā noteiktajā termiņā un kārtībā;
 - c. ja IZPILDĪTĀJS nepilda līgumā noteiktās saistības pasludinātā tiesiskās aizsardzības procesa vai maksātnespējas dēļ.
 - d. ja PUSE vienpusēji atkāpjas no līguma vai līgums tiek izbeigts pirms būvdarbu izpildes dienas un IZPILDĪTĀJS pilnībā vai daļēji nav izpildījis līgumā noteikto pienākumu – priekšapmaksas atmaksu PASŪTĪTĀJAM.
3. Nodrošinājuma dokumentā norāda vismaz šādu informāciju:
 - a) IZPILDĪTĀJA nosaukumu, juridisko adresi un reģistrācijas numuru vai, ja IZPILDĪTĀJS ir fiziska persona, vārdu, uzvārdu, personas kodu un deklarēto dzīvesvietas adresi;
 - b) PASŪTĪTĀJA nosaukumu, juridisko adresi un nodokļu maksātāja reģistrācijas kodu;
 - c) Nodrošinājuma devēja (kredītiestādes vai apdrošinātāja) nosaukumu, juridisko adresi un reģistrācijas numuru;
 - d) tās iepirkuma procedūras identifikācijas numuru, par kuras rezultātā noslēdzamo līgumu iesniedz Nodrošinājumu, un, ja zināms, līguma, par kuru iesniedz Nodrošinājumu, numuru, nosaukumu un spēkā stāšanās datumu;
 - e) Nodrošinājuma summu IZPILDĪTĀJA pieprasītās priekšapmaksas summas apmērā Nodrošinājuma spēkā stāšanās dienu un spēkā esības termiņu, kurš vismaz par 4 (četrām) nedēļām pārsniedz līguma 2.1. punktā noteikto būvdarbu izpildes termiņu Nodrošinājuma devēja (kredītiestādes vai apdrošinātāja) neatsaucamu apņemšanos pēc PASŪTĪTĀJA pirmā rakstiskā pieprasījuma, kurā norādīts, ka IZPILDĪTĀJS nav izpildījis savas saistības saskaņā ar līgumu, norādot, kādas saistības nav izpildītas, izmaksāt PASŪTĪTĀJAM summu Nodrošinājuma summas robežās 5 (piecu) darbdienu laikā pēc pieprasījuma saņemšanas, nepieprasot no PASŪTĪTĀJA papildu pierādījumus vai paskaidrojumus;
 - f) PASŪTĪTĀJA rakstiskā pieprasījuma izmaksāt Nodrošinājuma summu iesniegšanas veidu un kārtību, paredzot iespēju šādu pieprasījumu iesniegt rakstiski, elektroniski, noformējot to atbilstoši Elektronisko dokumentu likuma prasībām, vai autorizēta SWIFT ziņojuma veidā;
 - g) Nodrošinājumam piemērojami Starptautiskās Tirdzniecības palātas (*International Chamber of Commerce (ICC)*) izdotie Vienotie noteikumi par pieprasījumu garantijām ("*Uniform Rules for Demand Guaranties*", *ICC Publication No.758*) vai tiem līdzvērtīgi pirmā pieprasījuma garantiju noteikumi, bet attiecībā uz jautājumiem, kurus neregulē minētie Starptautiskās

Tirdzniecības palātas noteikumi, Nodrošinājumam piemērojami Latvijas Republikas normatīvie akti (izņemot Civillikumā noteiktās tiesību normas, kuras regulē galvojuma institūtu);

- h) prasības un strīdi, kas saistīti ar Nodrošinājumu, izskatāmi Latvijas Republikas tiesā saskaņā ar Latvijas Republikas normatīvajiem tiesību aktiem. Tiesas vieta – Rīga, Latvija.
4. Par šā līguma prasībām neatbilstošu Nodrošinājumu tiks uzskatīts arī tāds Nodrošinājums, kurā:
- paredzētas IZPILDĪTĀJA tiesības atsaukt Nodrošinājumu vai jebkādas citas IZPILDĪTĀJA ierunas tiesības, vai Nodrošinājuma devēja tiesības vai pienākums pirms Nodrošinājuma summas izmaksas PASŪTĪTĀJAM izmantot IZPILDĪTĀJA ierunas tiesības;
 - paredzēts, ka PASŪTĪTĀJAM ir pienākums pirms pieprasījuma iesniegšanas Nodrošinājuma devējam brīdināt par to IZPILDĪTĀJU vai pieprasīt IZPILDĪTĀJAM Nodrošinājuma summas samaksu;
 - noteikts pienākums PASŪTĪTĀJA pieprasījumu iesniegt ar kredītiestādes, kas sniedz finanšu pakalpojumus PASŪTĪTĀJAM, starpniecību vai pienākums pieprasījumam pievienot zvērināta notāra, kredītiestādes, kas sniedz finanšu pakalpojumus PASŪTĪTĀJAM, vai jebkuras citas trešās personas apliecinājumu par PASŪTĪTĀJA pieprasījuma dokumenta parakstītāja paraksta īstumu vai tiesībām parakstīt pieprasījumu.

II. Īpaša prasība attiecībā uz bankas garantiju

5. Bankas garantijas devējs ir Latvijas Republikā vai Eiropas Savienības vai Eiropas Ekonomikas zonas dalībvalstī reģistrēta kredītiestāde, kura ir saņēmusi tās darbībai nepieciešamo licenci un ir tiesīga sniegt finanšu pakalpojumus Latvijas Republikā.

III. Īpašas prasības attiecībā uz apdrošināšanas polisi

6. Apdrošināšanas polises devējs ir Latvijas Republikā vai Eiropas Savienības vai Eiropas Ekonomikas zonas dalībvalstī reģistrēts apdrošinātājs, kurš saņēmis attiecīgā apdrošināšanas veida licenci un ir tiesīgs sniegt apdrošināšanas pakalpojumus Latvijas Republikā.
7. Ja Nodrošinājumu iesniedz apdrošināšanas polises veidā, tad papildus šā pielikuma 3. punktā minētajam Nodrošinājuma dokumentos norāda arī:
- apdrošināšanas prēmijas summas apmēru, tās samaksas kārtību un termiņus, kā arī polises spēkā stāšanās nosacījumus;
 - šādu apdrošināšanas polises īpašo nosacījumu:
"Šī garantiju apdrošināšanas līguma ietvaros Starptautiskās Tirdzniecības palātas (*International Chamber of Commerce (ICC)*) izdotie Vienotie noteikumi par pieprasījumu garantijām ("*Uniform Rules for Demand Guaranties*", *ICC Publication No.758*; tālāk tekstā – Starptautiskās Tirdzniecības palātas noteikumi) ir uzskatāmi par prioritāriem attiecībā pret Apdrošinātāja apstiprinātajiem _____ [*precīzs un izsmeļošs apdrošināšanas līgumam piemērojamo apdrošināšanas noteikumu uzskaitījums*] apdrošināšanas noteikumiem (tālāk tekstā – Apdrošinātāja apstiprinātie apdrošināšanas noteikumi), un visos apdrošināšanas atlīdzības pieprasījumu gadījumos ir piemērojams šī garantiju apdrošināšanas līguma polises īpašo nosacījumu __. punktā [*atsauce uz šā pielikuma 3. punkta g. apakšpunkta prasībām atbilstošo nosacījumu*] minētais apdrošinājuma summas izmaksas termiņš kopsakarā ar Starptautiskās Tirdzniecības palātas noteikumiem. Apdrošinātāja apstiprinātie apdrošināšanas noteikumi ir piemērojami tikai tiktāl, cik šī garantiju apdrošināšanas līguma polises īpašo

noteikumu __. punkts [atsauce uz šā pielikuma 3. punkta prasībām atbilstošajiem nosacījumiem] kopsakarā ar Starptautiskās Tirdzniecības palātas noteikumiem nenosaka citādi, un Apdrošinātāja apstiprinātie apdrošināšanas noteikumi nevar apgrūtināt vai jebkādā veidā grozīt ar šiem garantiju apdrošināšanas līguma polises īpašajiem noteikumiem noteikto apdrošinājuma summas pieprasīšanas un izmaksas kārtību.";

c. apdrošināšanas polises īpašos nosacījumus, ar kuriem tiek grozīti apdrošinātāja apstiprinātie apdrošināšanas noteikumi, tādējādi nodrošinot šā pielikuma prasību izpildi, nepieļaujot tādus Nodrošinājumam piemērojamos apdrošināšanas noteikumus, kuri, salīdzinājumā ar šajā pielikumā noteiktajām prasībām, paredz PASŪTĪTĀJAM neizdevīgākus nosacījumus vai nosaka PASŪTĪTĀJA ieskatā nepamatotus izņēmumus vai ierobežojumus;

d. šādu apdrošināšanas polises īpašo nosacījumu:

"Apdrošinājuma ņēmējs nav tiesīgs bez Apdrošinātā (Latvijas Bankas) rakstiskas atļaujas vienpusēji izbeigt šo apdrošināšanas līgumu vai vienoties ar Apdrošinātāju par šā apdrošināšanas līguma izbeigšanu."

8. IZPILDĪTĀJS, iesniedzot PASŪTĪTĀJAM tā saskaņotā apdrošināšanas līguma dokumentus (polise, apdrošināšanas noteikumi u.c. apdrošināšanas līguma neatņemamās sastāvdaļas), pievieno tiem apdrošināšanas prēmijas samaksu apliecināšu dokumentu.
9. Ja apdrošināšanas prēmija nav samaksāta apdrošināšanas polisē norādītajā pilnajā apmērā līdz apdrošināšanas polises oriģināla iesniegšanai PASŪTĪTĀJAM, vai apdrošināšanas līgumā paredzēts jebkāds cits tā spēkā esamības iestāšanos atliekošs nosacījums, kura izpildi IZPILDĪTĀJS uz Nodrošinājuma dokumentu oriģinālu iesniegšanas dienu nav PASŪTĪTĀJAM pierādījis, tad atzīstams, ka Nodrošinājums nav PASŪTĪTĀJAM iesniegts.

IV. Nodrošinājuma (tā pagarinājuma) saskaņošana, iesniegšana un pārbaude

10. Pirms Nodrošinājuma (tā pagarinājuma) dokumentu oriģinālu iesniegšanas PASŪTĪTĀJAM IZPILDĪTĀJS iesniedz PASŪTĪTĀJAM saskaņošanai Nodrošinājuma (tā pagarinājuma) projektu. PASŪTĪTĀJS 5 (piecu) darbadienu laikā pēc visu ar Nodrošinājuma (tā pagarinājuma) projektu saistīto dokumentu saņemšanas pārbauda IZPILDĪTĀJA iesniegtā Nodrošinājuma (tā pagarinājuma) projekta atbilstību šā pielikuma prasībām un saskaņo Nodrošinājuma (tā pagarinājuma) projektu vai nosūta IZPILDĪTĀJAM motivētu atteikumu saskaņot Nodrošinājuma (tā pagarinājuma) projektu.
11. Ne Nodrošinājuma (tā pagarinājuma) projekta iepriekšējas saskaņošanas pienākums, ne Nodrošinājuma (tā pagarinājuma) projekta saskaņošanas ietvaros saņemts PASŪTĪTĀJA motivēts atteikums saskaņot Nodrošinājuma (tā pagarinājuma) projektu neatbrīvo IZPILDĪTĀJU no pienākuma iesniegt PASŪTĪTĀJAM PASŪTĪTĀJA saskaņotu Nodrošinājumu (tā pagarinājumu) iepirkuma nolikumā (līgumā) noteiktajā termiņā.
12. Pēc Nodrošinājuma (tā pagarinājuma) projekta saskaņošanas IZPILDĪTĀJS veic visas nepieciešamās darbības, lai nodrošinātu Nodrošinājuma (tā pagarinājuma) spēkā stāšanos, un iesniedz PASŪTĪTĀJAM Nodrošinājuma (tā pagarinājuma) dokumentu oriģinālus.
13. PASŪTĪTĀJS veic IZPILDĪTĀJA iesniegto Nodrošinājuma (tā pagarinājuma) dokumentu oriģinālu atbilstības saskaņotajam Nodrošinājuma projektam un šā pielikuma prasībām pārbaudi līguma 6.3.2. punktā noteiktajā kārtībā un termiņā.

V. Citi noteikumi

14. Ja IZPILDĪTĀJS izmanto līgumā paredzētās tiesības iesniegt Nodrošinājumu pa daļām, tad līgumā paredzētais Nodrošinājuma pagarinājums (t.i., nākamā Nodrošinājuma daļa) var tikt noformēts gan kā IZPILDĪTĀJA iepriekš iesniegto un PASŪTĪTĀJA saskaņoto Nodrošinājuma dokumentu grozījums, gan kā jauns Nodrošinājums.
15. PASŪTĪTĀJS neatmaksā IZPILDĪTĀJAM izdevumus, kas saistīti ar Nodrošinājuma (tā pagarinājuma) noformēšanu, izsniegšanu un grozīšanu, tai skaitā kredītiestādes noteikto komisijas maksu vai apdrošinātāja noteikto apdrošināšanas prēmiju.
16. Ja līgumā noteiktais Nodrošinājuma spēkā esības termiņš ir beidzies vai IZPILDĪTĀJS ir iesniedzis citu PASŪTĪTĀJA saskaņotu šā pielikuma prasībām atbilstošu Nodrošinājumu, PASŪTĪTĀJS 10 (desmit) darbdienu laikā pēc IZPILDĪTĀJA rakstiska pieprasījuma atdot Nodrošinājuma dokumenta oriģinālu saņemšanas nosūta Nodrošinājuma devējam vēstuli par Nodrošinājuma devēja atbrīvošanu no tā saistībām, pievienojot tai Nodrošinājuma dokumenta oriģinālu un informējot par to IZPILDĪTĀJU, vai motivētu atteikumu atdot Nodrošinājuma dokumenta oriģinālus un atbrīvot Nodrošinājuma devēju no tā saistībām.

Rīgā 2019. gada __. _____

KONFIDENCIALITĀTES VIENOŠANĀS
Nr. LB-07/2019/173/

Latvijas Banka (tālāk tekstā – BANKA) tās Kases un naudas apgrozības pārvaldes vadītāja Jāņa Blūma personā, kas rīkojas saskaņā ar BANKAS valdes 2014. gada 29. maija kārtības Nr. 1256/11 "Līgumu pārvaldības kārtība" 54. punktu un starp BANKU un SIA "SALANG-P" __. __. 2019. noslēgtā līguma Nr. LB-07/2019/173 "Par aukstumapgādes sistēmas pārbūvi Latvijas Bankas ēkā Teātra ielā 3, Liepājā" (tālāk tekstā – LĪGUMS) 13.1.4. punktu, no vienas puses,

SIA "SALANG-P" (tālāk tekstā – SABIEDRĪBA) tās valdes locekļa Gunāra Svilāna personā, kas rīkojas saskaņā ar sabiedrības statūtiem, no otras puses, un

_____ (vārds, uzvārds), p.k. _____ - _____ (personas kods) (tālāk tekstā – PERSONA), no trešās puses (BANKA, SABIEDRĪBA UN PERSONA kopā tālāk tekstā – PUSES; katra atsevišķi tālāk tekstā arī – PUSE),

noslēdz šādu LĪGUMĀ paredzēto konfidencialitātes vienošanos (tālāk tekstā – VIENOŠANĀS).

1. VIENOŠANĀS nosaka PUŠU atbildību un noteikumus attiecībā uz PERSONAI izsniedzamās konfidencialās informācijas pārvaldību.

2. Konfidencialā informācija ir jebkāda mutiska, rakstiska vai jebkādā citā tehniskā veidā fiksēta informācija, kas nav publiski pieejama un kas ir tieši vai netieši saistīta ar BANKAS ēku un teritoriju Teātra ielā 3, Liepājā (tālāk tekstā kopā – ĒKA), ĒKĀ uzstādītajām (vai uzstādīt plānotajām) sistēmām vai BANKAS darbību (tālāk tekstā kopā – konfidencialā informācija). Konfidencialā informācija ietver, bet nav ierobežota ar ĒKU telpu plānos un tehniskajā dokumentācijā minēto informāciju.

3. BANKA atļauj, SABIEDRĪBA izsniedz un PERSONA apņemas iegūt un izmantot konfidencialo informāciju vienīgi tādā apjomā un tādām darbībām, kas objektīvi ir nepieciešamas PERSONAI uzticēto pienākumu (sk. VIENOŠANĀS 4. punktu) veikšanai un ir nepieciešamas LĪGUMĀ paredzēto SABIEDRĪBAS saistību izpildei. SABIEDRĪBA drīkst izsniegt PERSONAI konfidencialo informāciju tikai pēc šīs VIENOŠANĀS spēkā stāšanās.

4. PERSONA apņemas izmantot konfidencialo informāciju tikai šādu PERSONAI uzticēto pienākumu veikšanai

(uzticēto pienākumu īss apraksts un tiesiskais pamats, t.sk., tiesisko attiecību veids (piemēram, uzņēmuma vai darba līgums), uzņēmuma nosaukums, reģ. Nr. un amata nosaukums, kura ietvaros PERSONA veic attiecīgos pienākumus).

5. PERSONA apņemas neizpaust vai kā citādi nedarīt pieejamu konfidencialo informāciju citām personām, t.sk. citiem SABIEDRĪBAS vai BANKAS darbiniekiem, izņemot gadījumus, kad to pieprasa SABIEDRĪBA.

6. PERSONA apņemas neveikt filmēšanu vai fotofiksāciju ĒKAS iekštelpās un teritorijā, kā arī ievērot citus BANKAS norādījumus saistībā ar konfidencialās informācijas pārvaldību.

7. PERSONA apņemas pēc VIENOŠANĀS 4. punktā minēto pienākumu izpildes nekavējoties atdot SABIEDRĪBAI vai iznīcināt jebkādu PERSONAS rīcībā esošo rakstiskā, digitālā vai jebkādā citā veidā tehniski fiksēto konfidenciālo informāciju, t.sk. tās pavairotās kopijas, attiecīgo iznīcināšanas faktu SABIEDRĪBAI apliecinot rakstiski. Konfidenciālā informācija iznīcināma tā, lai zustu iespēja no attiecīgā informācijas nesēja konfidenciālo informāciju iegūt vai atjaunot. PERSONAI nav pienākums iznīcināt to konfidenciālo informāciju, kuras saglabāšana ir jānodrošina saskaņā ar normatīvo aktu prasībām.

8. PERSONA apņemas pēc BANKAS vai SABIEDRĪBAS pieprasījuma saņemšanas nekavējoties atdot BANKAI vai SABIEDRĪBAI, vai iznīcināt jebkādu PERSONAS rīcībā esošo rakstiskā, digitālā vai jebkādā citā veidā tehniski fiksēto konfidenciālo informāciju, t.sk. tās pavairotās kopijas, attiecīgo iznīcināšanas faktu apliecinot rakstiski.

9. SABIEDRĪBA apņemas atlīdzināt jebkādu izdevumus un zaudējumus, kas saistīti ar BANKAI radītu kaitējumu un zaudējumiem, ko izraisījis tas, ka PERSONA nav ievērojusi šajā VIENOŠANĀS paredzētos noteikumus. PERSONA ir tieši atbildīga SABIEDRĪBAI par šajā punktā minētajiem BANKAI radītajiem kaitējumiem un zaudējumiem.

10. PERSONA nekavējoties informē BANKU (tālr. Nr. [..], e-pasta adrese: [..]) par jebkuru gadījumu, kad saskaņā ar PERSONAS rīcībā esošo informāciju SABIEDRĪBA, tās darbinieks, pieaicinātais eksperts, pilnvarotais pārstāvis, apakšuzņēmējs vai tā darbinieks iespējams nav ievērojis LĪGUMĀ paredzētos konfidenciālās informācijas pārvaldības noteikumus.

11. VIENOŠANĀS stājas spēkā brīdī, kad to parakstījušas visas trīs PUSES, un paliek spēkā neierobežotu laiku. LĪGUMA izbeigšana neietekmē VIENOŠANĀS spēkā esamību.

12. Jebkura pretenzija un strīds PUŠU starpā risināms savstarpēju pārrunu ceļā. Ja nesaskaņas nav šādi atrisināmas, tās tiek izskatītas Latvijas Republikas normatīvajos aktos noteiktajā kārtībā. Tiesas vieta – Rīga, Latvija.

13. VIENOŠANĀS grozījumus PUSES noformē rakstiski, un tie kļūst par VIENOŠANĀS neatņemamu sastāvdaļu brīdī, kad to parakstījušas visas trīs PUSES.

14. VIENOŠANĀS sagatavota uz 2 (divām) lapām 3 (trīs) eksemplāros, no kuriem viens glabājas pie BANKAS, otrs – pie SABIEDRĪBAS, bet trešais – pie PERSONAS.

15. PUŠU REKVIZĪTI

15.1. BANKA – Latvijas Banka K.Valdemāra ielā 2A, Rīgā, LV-1050, reģistrēta Latvijas Republikas Valsts ieņēmumu dienesta Pievienotās vērtības nodokļa maksātāju reģistrā ar Nr. LV 90000158236. Norēķinu konts Latvijas Bankā Nr. LV35 LACB 0EUR 1750 5010 0, BIC LACBLV2X.

15.2. SABIEDRĪBA – SIA "SALANG-P" Raiņa bulvārī 17, Preiļos, Preiļu novadā, LV-5301, reģistrēta Latvijas Republikas Uzņēmumu reģistra komercreģistrā ar vienoto reģistrācijas Nr. 47703001650 un Latvijas Republikas Valsts ieņēmumu dienesta Pievienotās vērtības nodokļa maksātāju reģistrā ar Nr. LV47703001650. Norēķinu konts [..] Nr. [..], BIC [..].

15.3. PERSONA – _____
(vārds, uzvārds, personas kods, deklarētās dzīvesvietas adrese).

BANKA

SABIEDRĪBA

PERSONA

J. Blūms

G. Svilāns

____.

2019. gada ____.

2019. gada ____.

2019. gada ____.