

Pielikums  
Latvijas Bankas valdes 2010. gada 28. oktobra  
kārtībai Nr. 1012/2

**Latvijas Bankas starpbanku automatizētās maksājumu sistēmas (SAMS) funkcionālais  
apraksts**

## SATURS

I. Termini un saīsinājumi .....	4
II. Sistēmas sastāvdaļas .....	4
2. CAS.....	4
3. CIM.....	4
4. SWIFT tīkls.....	4
5. Centrālās bankas lietotāja interfeiss .....	5
6. Dalībnieka darbstacija.....	5
III. CAS komandu apstrāde.....	5
7. Jauna valutēšanas datuma uzstādīšana.....	5
8. Sistēmas atvēršana norēķiniem .....	6
9. Sistēmas aizvēršana norēķiniem.....	6
10. Sistēmas darbības piespiedu apturēšana .....	7
11. Sistēmas izslēgšana.....	7
12. CAS darbības apturēšana .....	7
13. CAS darbības atjaunošana .....	7
14. Norēķinu konta īslaicīga bloķēšana .....	8
15. Norēķinu konta atbloķēšana .....	8
16. Dalībnieka apturēšana.....	8
17. Norēķinu uzsākšana noteiktam maksājuma tipam .....	8
18. Norēķinu beigšana noteiktam maksājuma tipam.....	9
19. Norēķinu aizvēršana noteiktam maksājuma tipam.....	9
20. Maksājumu ievades uzsākšana noteiktam maksājuma tipam .....	10
21. Maksājumu ievades beigšana noteiktam maksājuma tipam.....	10
IV. Ienākošo ziņojumu rinda.....	11
22. Ienākošo ziņojumu gaita .....	11
23. Ienākošo ziņojumu secība .....	11
24. Ienākošo ziņojumu rindas apstrāde.....	11
25. CAS un CIM saišu kontrole .....	12
V. Izejošo ziņojumu rinda.....	12
26. Izejošo ziņojumu gaita .....	12
27. Izejošo ziņojumu rindu apstrāde.....	12
VI. Maksājuma ziņojumu statusi.....	12
28. Maksājuma ziņojuma statuss <i>ready</i> .....	12
29. Maksājuma ziņojuma statuss <i>settled</i> .....	13
30. Maksājuma ziņojuma statuss <i>pending</i> .....	13
31. Maksājuma statuss <i>warehoused</i> .....	13
32. Maksājuma statuss <i>rejected</i> .....	13
VII. Maksājuma ziņojumu apstrāde .....	13
33. Maksājuma ziņojumu un ar to saistīto ziņojumu plūsma.....	13
34. Tiešais kontu pārvedums.....	14
35. Maksājuma ziņojumu pārbaude.....	15
VIII. Maksājumu rindas un norēķini .....	18
36. Norēķinu dienas un norēķinu veikšanas statuss .....	18
37. Norēķinu kārtības maiņa .....	18
38. Maksājumu rindu kārtība .....	18
39. Norēķinu veikšana .....	19
40. Maksājumu rindu stāvokļi.....	19
41. Maksājumu rindu atbloķēšana.....	19

IX. Maksājumu rindas vadības pieprasījumu apstrāde .....	21
42. Maksājumu atsaukšana .....	21
43. Tiešā konta pārveduma atsaukšana .....	21
44. Maksājuma prioritātes maiņa .....	21
X. Vaicājuma ziņojumi .....	22
45. Dalībnieka vaicājuma ziņojumu veidi .....	22
46. Vaicājuma ziņojumu apstrāde .....	23
47. Īpaša apstrāde .....	23
XI. Sistēmas pārskati .....	23
48. Konta izraksts .....	23
XII. Dalībnieka pārskati .....	24
49. Izziņa par norēķinu konta atlikumu .....	24
50. Citi ziņojumi .....	24
XIII. Ziņojumu lauku specifikācija .....	24
51. Vispārīgais apraksts .....	24
52. Maksājuma ziņojumu lauku specifikācija .....	25
53. Informatīvo ziņojumu lauku specifikācija .....	31
54. Informatīvo un vaicājuma ziņojumu MT 298 lauku specifikācija .....	35
XIV. Dalībnieka darbstacija .....	49
55. Dalībnieka darbstacijas saturs .....	49
56. Sesijas logs .....	50
57. Galvenais logs .....	50
58. Drošības ierobežojumi .....	50

"Latvijas Bankas starpbanku automatizētās maksājumu sistēmas (SAMS) funkcionālais apraksts" nosaka ziņojumu sagatavošanas prasības, kā arī ar to apstrādi saistīto ziņojumu struktūru.

## I. Termini un saīsinājumi

1. Aprakstā lietoti šādi termini un saīsinājumi:

- 1.1. CAM – centrālais uzskaites modulis (*Central Accounting Module*);
- 1.2. CAS – centrālā uzskaites sistēma (*Central Accounting System*);
- 1.3. CIM – centrālais interfeisa modulis (*Central Interface Module*);
- 1.4. CMH – centrālais ziņojumu vadības modulis (*Central Message Handler*);
- 1.5. lietotājs – pilnvarota persona, kurai piešķirtas tiesības piekļūt sistēmas datiem;
- 1.6. maksājuma tips – saskaņā ar SWIFT dalījumu klienta maksājums (MT 102, MT 103, MT 103+) vai starpbanku maksājums (MT 202, MT 205) un tiešais kontu pārvedums;
- 1.7. maksājums – maksājuma rīkojums sistēmas noteikumu izpratnē;
- 1.8. sistēma – Latvijas Bankas starpbanku automatizētā maksājumu sistēma (SAMS);
- 1.9. sistēmas noteikumi – Latvijas Bankas padomes apstiprinātie "Sistēmas noteikumi dalībai SAMS".
- 1.10. Terminu "dalībnieks", "dalībnieka darbstacija", "maksātājs", "saņēmējs" un "rīkotājdalībnieks" lietojums atbilst to lietojumam sistēmas noteikumos.

## II. Sistēmas sastāvdaļas

### 2. CAS

2.1. CAS nodrošina sistēmas norēķina funkciju.

2.2. CAS sastāv no diviem elementiem. Tie ir šādi:

2.2.1. CAM, kurā atrodas dalībnieku norēķinu konti, t.sk. Latvijas Bankas norēķinu konts, reālā laika norēķinu veikšanai. CAM veic norēķinu uzskaiti, nodrošina, ka neviens maksājums netiek veikts, kamēr norēķinu kontā nav pietiekama naudas līdzekļu apjoma, sakārto rindā maksājumus, kuri bloķēti naudas līdzekļu nepietiekamības dēļ, veic maksājumu atbloķēšanu (*gridlock resolution*). CAM arī nodrošina to vaicājumu apstrādi, kuri saistīti ar maksājumu statusu un norēķinu kontu stāvokli, maksājumu atsaukšanas, maksājumu prioritātes maiņas un norēķinu kontu uzturēšanas funkcijas;

2.2.2. CMH, kas nodrošina funkcijas, kuras saistītas ar ziņojumiem un to pārraidi SWIFT tīklā. CMH nodrošina interfeisu starp CAM un CIM.

### 3. CIM

3.1. CIM ir *SWIFTAlliance* terminālis, kas nodrošina ienākošajiem un izejošajiem ziņojumiem interfeisu starp CAS un SWIFT tīklu.

3.2. Starp CAS un citām sistēmas sastāvdaļām nosūtīto ziņojumu formāts atbilst SWIFT ziņojumu standartiem; ziņojumi tiek veidoti tā, lai būtu savietojami ar SWIFT *FINCopy*.

### 4. SWIFT tīkls

4.1. SWIFT tīkls nodrošina dalībniekiem pieeju norēķinu veikšanai sistēmā.

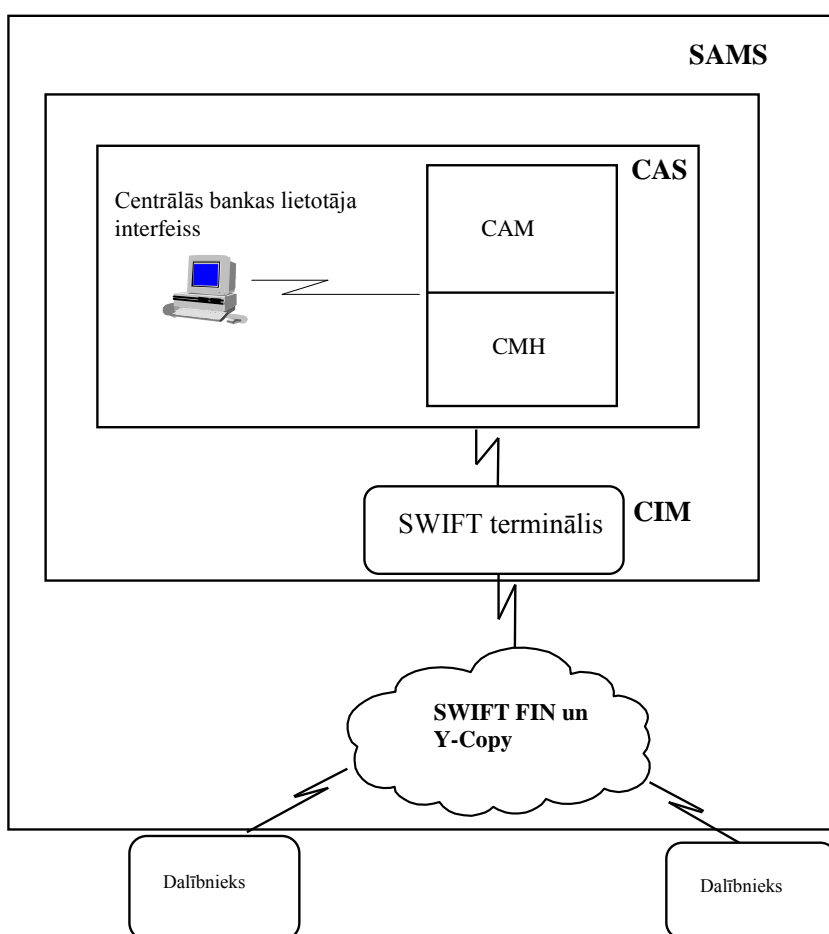
## 5. Centrālās bankas lietotāja interfeiss

5.1. CAS nodrošina iespēju veikt sistēmas darbības kontroli, izmantojot centrālās bankas lietotāja interfeisu (*Central Bank User Interface*). Centrālās bankas lietotāja interfeisā var ievadīt CAS komandas, kontrolēt operāciju dienu, ievadīt informācijas pieprasījumus, ievadīt un autorizēt tiešus kontu pārvedumus, kā arī ievadīt un mainīt dalībnieku statistisko informāciju.

## 6. Dalībnieka darbstacija

6.1. CAS nodrošina iespēju piekļūt informācijai par dalībnieka norēķinu kontu un veiktajiem maksājumiem, izmantojot dalībnieka darbstaciju (*Participant Workstation*).

### 1. attēls. Sistēmas sastāvdaļas



## III. CAS komandu apstrāde

### 7. Jauna valutēšanas datuma uzstādīšana

7.1. Kad tiek uzstādīts jaunais valutēšanas datums, CAS veic sagatavošanos jaunai norēķinu dienai:

7.1.1. kārtējās norēķinu dienas datu kopai tiek piešķirts jaunais valutēšanas datums;

7.1.2. norēķinu dienas statuss tiek mainīts uz *started*;

7.1.3. visiem lietotājiem, kuri pievienojušies sistēmai, kļūst pieejami sistēmas dati;

7.1.4. tiek uzsākta jaunās norēķinu dienas datu apstrāde.

## 7.2. Datu apstrāde

7.2.1. CAS pārbauda visus maksājumus, kuriem ir statuss *warehoused*;

7.2.2. CAS pārskata maksājuma tipus un piešķir maksājumiem jaunu statusu;

7.2.3. CAS visiem maksājuma tiptiem maksājumu ievades statusu maina uz *starting*, ierosinot komandu sākt maksājumu ievadi;

7.2.4. tiek aktivizētas saites ar CIM.

## 8. Sistēmas atvēršana norēķiniem

8.1. CAS aprēķina sākuma atlikumu, summējot norēķiniem atvērto norēķinu kontu atlikumus. Ja rezultāts nav vienāds ar nulli, CAS:

8.1.1. reģistrē informāciju, ka sākuma atlikums nav vienāds ar nulli un ka CAS nevar tikt atvērta norēķiniem;

8.1.2. pāriet sistēmas kļūdas stāvoklī (*system error condition*).

8.2. Ja sākuma atlikums ir vienāds ar nulli, CAS:

8.2.1. maina norēķinu dienas statusu uz *open*;

8.2.2. reģistrē informāciju, ka sistēmas atvēršana norēķiniem notikusi veiksmīgi, un parāda attiecīgu paziņojumu;

8.2.3. visiem maksājuma tiptiem maina norēķinu statusu uz *starting*, ierosinot norēķinu veikšanu;

8.2.4. informē lietotāju, ka CAS veiksmīgi atvērta norēķiniem.

## 9. Sistēmas aizvēršana norēķiniem

9.1. CAS veic norēķinu dienas statusa maiņu uz *closing* un ierosina norēķinu apstrādes beigšanu visiem maksājuma tiptiem.

9.2. Kad norēķinu statuss visiem maksājuma tiptiem ir *rejecting* vai *finished*, CAS maina norēķinu dienas statusu uz *rejecting*.

9.3. Kad visiem maksājuma tiptiem norēķinu statuss ir *finished* (maksājumu noraidīšanas process ir beidzies), CAS vienlaikus veic šādas darbības:

9.3.1. maina norēķinu dienas statusu uz *finished*;

9.3.2. reģistrē informāciju, ka norēķinu dienas statuss ir *finished*;

9.3.3. parāda brīdinājuma paziņojumu;

9.3.4. nosaka, kāds ir katra norēķinu konta atlikums norēķinu beigšanas brīdī;

9.3.5. aprēķina visu norēķinu kontu beigu atlikumu summu norēķinu beigšanas brīdī;

9.3.6. ja aprēķinātais beigu atlikums nav vienāds ar nulli, CAS reģistrē informāciju, ka norēķinu kontu kopējais beigu atlikums nav vienāds ar nulli, un parāda brīdinājuma paziņojumu.

9.4. Katram norēķinu kontam, arī ja tajā nav veikti nekādi ieraksti, CAS sagatavo konta izrakstu MT 950 un nosūta to attiecīgajam dalībniekam.

9.5. Kad pārskatu sagatavošana beigusies, CAS:

9.5.1. maina norēķinu dienas statusu uz *reported*;

9.5.2. reģistrē informāciju, ka pārskatu sagatavošana pabeigta, un parāda brīdinājuma ziņojumu.

9.6. Lietojot speciālu programmatūru *Database Enquiry Tool*, var pieprasīt sistēmai izdrukāt dienas beigu pārskatus. Pārskati var tikt pieprasīti jebkurā laikā. Pieprasījuma iesniedzējs saņem brīdinājuma paziņojumu, ja norēķinu dienas statuss vēl nav *finished*, *reported*, *shutting* vai *shut*.

## 10. Sistēmas darbības piespiedu apturēšana

10.1. Nepieciešamības gadījumā ir iespējams apturēt SAMS darbību, ievadot attiecīgu komandu no centrālās bankas lietotāja interfeisa.

10.2. Visiem maksājuma tiptiem, kuru statuss ir *closing* vai *closed*, CAS maina statusu uz *rejecting*, un maksājumi tiek noraidīti. Ja kādam maksājuma tipam statuss ir *ending* vai *starting*, CAS pabeidz attiecīgajā brīdī notiekošo datu apstrādi un tad maina maksājuma tipa statusu uz *rejecting*. Norēķinu dienas statuss tiek mainīts uz *finished*.

## 11. Sistēmas izslēgšana

11.1. Komandu ievada no centrālās bankas lietotāja interfeisa pēc tam, kad ievadīta komanda *Close for Business* un norēķinu dienas statuss ticis mainīts uz *reported*.

11.2. Norēķinu dienas statusa maiņa uz *shutting*:

11.2.1. norēķinu dienas statuss tiek mainīts uz *shutting*;

11.2.2. visiem maksājumiem, kuriem ievades statuss nav *ending* vai *ended*, tas tiek mainīts uz *ending*.

11.3. CAS nogaida, kamēr visiem maksājumiem ievades statuss ir *ended*, tad pārtrauc ienākošo ziņojumu saņemšanu no CIM. Saites starp CAS un CIM tiek pārtrauktas, un jaunas komandas no centrālās bankas lietotāja interfeisa un dalībnieku darbstacijām vairs netiek pieņemtas.

11.4. Kad visi ienākošie ziņojumi apstrādāti un visas atbildes veiksmīgi nosūtītas uz CIM (ja saites starp CAS un CIM ir pārtrauktas, atbildes tiek saglabātas sistēmā) vai uz centrālās bankas lietotāja interfeisu, visu veidu komunikācija ar CIM tiek pārtraukta. CAS veic audita ierakstu ar paziņojumu par komunikācijas ar CIM pārtraukšanu. Visas aktīvās lietotāju darba sesijas tiek pārtrauktas.

11.5. Norēķinu dienas statuss tiek mainīts uz *shut*.

## 12. CAS darbības apturēšana

12.1. Ja CAS darbība tiek apturēta, CAS maina norēķinu statusu uz *suspended* un nosūta sistēmas darbības apturēšanas paziņojumu MT 298 SMT 700 visiem dalībniekiem. Ienākošie maksājumi tiek uzkrāti rindās.

## 13. CAS darbības atjaunošana

13.1. Kad CAS darbība tiek atjaunota, CAS maina norēķinu statusu uz *not suspended* un nosūta sistēmas darbības atjaunošanas paziņojumu MT 298 SMT 700 visiem dalībniekiem. CAS ierosina norēķinu veikšanu.

#### 14. Norēķinu konta īslaicīga bloķēšana

14.1. Kad tiek apturēta dalībnieka maksājumu rindas apstrāde, dalībnieka norēķinu konts tiek īslaicīgi bloķēts.

14.2. CAS maina norēķinu konta statusu uz *DR/CR suspended*, nosūta maksājumu rindas apstrādes apturēšanas paziņojumu MT 298 SMT 700 visiem dalībniekiem un ierosina norēķinu veikšanu.

#### 15. Norēķinu konta atbloķēšana

15.1. Kad maksājumu rindas apstrāde tiek atjaunota, tiek atbloķēts īslaicīgi bloķēts dalībnieka norēķinu konts.

15.2. CAS maina norēķinu konta statusu uz *not suspended*, nosūta maksājumu rindas apstrādes atjaunošanas paziņojumu MT 298 SMT 700 visiem dalībniekiem un ierosina norēķinu veikšanu.

#### 16. Dalībnieka apturēšana

16.1. Kad kādam no dalībniekiem tiek apturēta dalība sistēmā, CAS maina dalībnieka statusu uz *defaulted* un nosūta paziņojumu par norēķinu apturēšanu MT 298 SMT 700 visiem dalībniekiem.

16.2. CAS maina visu maksājumu, kuru statuss ir *ready*, *pending* vai *warehoused*, statusu uz *rejected*, ja šie maksājumi tiek veikti uz apturētā dalībnieka norēķinu kontiem vai no tiem.

#### 17. Norēķinu uzsākšana noteiktam maksājuma tipam

17.1. Norēķinu uzsākšana noteiktam maksājuma tipam var tikt veikta:

17.1.1. automātiski, kad norēķinu dienas statuss tiek mainīts uz *open*;

17.1.2. pēc komandas ievades;

17.1.3. kādā noteiktā laikā, kas norādīts norēķinu dienas darbības plānā.

17.2. Tiek veiktas šādas pārbaudes:

17.2.1. ja norēķinu dienas statuss nav *open*, komanda tiek noraidīta un lietotājs informēts;

17.2.2. ja maksājuma tips ir nepareizs, komanda tiek noraidīta un lietotājs informēts;

17.2.3. ja maksājuma tipa norēķinu statuss ir *starting* vai *started*, lietotājs tiek informēts, bet citas darbības netiek veiktas;

17.2.4. citos gadījumos, ja maksājuma tipa norēķinu statuss nav *finished* vai *pending*, komanda tiek noraidīta un lietotājs informēts.

17.3. Ja noteiktā maksājuma tipa norēķinu statuss ir *pending*, CAS maina tā statusu uz *starting*, citos gadījumos tas tiek mainīts uz *started*.

17.4. CAS veic audita ierakstu ar paziņojumu par veiksmīgu norēķinu uzsākšanu noteiktajam maksājuma tipam un parāda brīdinājuma paziņojumu.

17.5. Katram saglabātajam šā maksājuma tipa maksājumam ar statusu *pending* CAS maina statusu uz *ready*; tiek ierosināts norēķins.

17.6. Kad visi rindā gaidošie maksājumi ir ar statusu *ready*, CAS maina norēķinu statusu uz *started*. Ja ir ievadīta komanda *Close Settlement Processing*, kamēr gaidošo maksājumu statuss tiek mainīts uz *ready*, norēķinu statuss tiek mainīts uz *closing*.

## 18. Norēķinu beigšana noteiktam maksājuma tipam

18.1. Norēķinu beigšana noteiktam maksājuma tipam var tikt veikta:

18.1.1. automātiski, kad norēķinu dienas statuss ir *closing*;

18.1.2. pēc komandas ievades;

18.1.3. kādā noteiktā laikā, kas norādīts norēķinu dienas darbības plānā.

18.2. Tiek veiktas šādas pārbaudes:

18.2.1. ja norēķinu dienas statuss nav *open*, komanda tiek noraidīta un lietotājs informēts;

18.2.2. ja maksājuma tips ir nepareizs, komanda tiek noraidīta un lietotājs informēts;

18.2.3. ja maksājuma tipa norēķinu statuss ir *ending* vai *pending*, lietotājs tiek informēts, bet citas darbības netiek veiktas;

18.2.4. citos gadījumos, ja maksājuma tipa norēķinu statuss nav *started*, komanda tiek noraidīta un lietotājs informēts.

18.3. CAS maina noteiktā maksājuma tipa norēķinu statusu uz *ending*. CAS reģistrē informāciju, ka norēķinu veikšana šim maksājuma tipam beidzas, un parāda brīdinājuma paziņojumu. Visiem maksājumiem, kuru statuss ir *ready*, CAS to maina uz *pending*.

18.4. Kad sistēmā vairs nav neviena maksājuma ar statusu *ready*, CAS:

18.4.1. maina norēķinu statusu uz *pending*;

18.4.2. reģistrē informāciju, ka norēķinu veikšana noteiktam maksājuma tipam ir atcelta;

18.4.3. tiek parādīts brīdinājuma ziņojums.

## 19. Norēķinu aizvēršana noteiktam maksājuma tipam

19.1. Norēķinu aizvēršana noteiktam maksājuma tipam var tikt veikta:

19.1.1. automātiski, kad norēķinu dienas statuss tiek mainīts uz *closing*;

19.1.2. pēc komandas ievades;

19.1.3. kādā noteiktā laikā, kas norādīts norēķinu dienas darbības plānā.

19.2. Tiek veiktas šādas pārbaudes, kuru rezultātā:

19.2.1. ja norēķinu dienas statuss nav *open* vai *closing*, komanda tiek noraidīta un lietotājs informēts;

19.2.2. ja maksājuma tips ir nepareizs, komanda tiek noraidīta un lietotājs informēts;

19.2.3. ja maksājuma tipa norēķinu statuss ir *closing*, *closed*, *rejecting* vai *finished*, lietotājs tiek informēts, citas darbības netiek veiktas;

19.2.4. citos gadījumos, ja maksājuma tipa norēķinu statuss nav *starting*, *started*, *ending* vai *pending*, komanda tiek noraidīta un lietotājs informēts.

19.3. Ja norēķinu statuss ir *starting*, CAS maina noteiktā maksājuma tipa norēķinu statusu uz *closing* un atļauj sistēmai pabeigt mainīt maksājumu statusu *pending* uz *ready*.

19.4. Ja norēķinu statuss ir *started*, CAS maina noteiktā maksājuma tipa norēķinu statusu uz *closing*.

19.5. Ja norēķinu statuss ir *ending*, CAS maina noteiktā maksājuma tipa norēķinu statusu uz *rejecting* un atļauj sistēmai pabeigt mainīt maksājumu statusu *ready* uz *pending*.

19.6. Ja norēķinu statuss ir *pending*, CAS maina noteiktā maksājuma tipa norēķinu statusu uz *rejecting*.

19.7. CAS reģistrē informāciju, ka norēķinu veikšana noteiktam maksājuma tipam tiek aizvērta, un parāda brīdinājuma paziņojumu.

19.8. Ja sistēmā noteiktais maksājumu apstrādes papildu laiks (*grace period*) ir vienāds ar nulli, CAS maina norēķinu statusu uz *closed*, reģistrē informāciju, ka norēķinu veikšana noteiktam maksājuma tipam beidzas, un parāda brīdinājuma paziņojumu. Ja papildu laiks ir kāda cita vērtība, nevis nulle, CAS uzsāk papildu laika skaitīšanu.

19.9. Kad papildu laiks beidzies, CAS maina norēķinu statusu uz *closed*. CAS reģistrē informāciju, ka norēķinu veikšana noteiktam maksājuma tipam beidzas, un parāda brīdinājuma paziņojumu.

19.10. CAS gaida, kamēr maksājumu rindas ir tukšas, un tad maina norēķinu statusu uz *rejecting*.

19.11. Kad norēķinu statuss mainās uz *rejecting*, CAS noraida visus attiecīgā maksājuma tipa maksājumus ar statusu *ready* un *pending*. Kad tas izdarīts, CAS:

19.11.1. maina norēķinu statusu uz *finished*;

19.11.2. reģistrē informāciju, ka norēķinu veikšana noteiktajam maksājuma tipam beigusies;

19.11.3. parāda brīdinājuma paziņojumu.

## 20. Maksājumu ievades uzsākšana noteiktam maksājuma tipam

20.1. Maksājumu ievadi noteiktam maksājuma tipam var uzsākt automātiski, kad norēķinu dienas statuss tiek mainīts uz *started*, pēc komandas ievades vai kādā noteiktā laikā, kas norādīts norēķinu dienas darbības plānā.

20.2. Tiek veiktas pārbaudes, kuru rezultātā:

20.2.1. ja norēķinu dienas statuss ir *unknown* vai *shutting*, komanda tiek noraidīta un lietotājs informēts;

20.2.2. ja maksājuma tips ir nepareizs, komanda tiek noraidīta un lietotājs informēts;

20.2.3. ja maksājuma tipa ievades statuss ir *started*, lietotājs tiek informēts, bet citas darbības netiek veiktas;

20.2.4. ja maksājuma tipa ievades statuss ir *ending*, komanda tiek noraidīta un lietotājs informēts.

20.3. CAS maina noteiktā maksājuma tipa maksājumu ievades statusu uz *started*.

## 21. Maksājumu ievades beigšana noteiktam maksājuma tipam

21.1. Maksājumu ievadi noteiktam maksājuma tipam var beigt automātiski, kad norēķinu dienas statuss tiek mainīts uz *shutting*, pēc komandas ievades vai kādā noteiktā laikā, kas norādīts norēķinu dienas darbības plānā.

21.2. Tiek veiktas pārbaudes, kuru rezultātā:

21.2.1. ja norēķinu dienas statuss ir *unknown* vai *shutting*, komanda tiek noraidīta un lietotājs informēts;

21.2.2. ja maksājuma tips ir nepareizs, komanda tiek noraidīta un lietotājs informēts;

21.2.3. ja maksājuma tipa ievades statuss nav *started*, lietotājs tiek informēts, bet citas darbības netiek veiktas.

21.3. CAS maina noteiktā maksājuma tipa maksājumu ievades statusu uz *ending*.

21.4. Ja sistēmā noteiktais maksājumu apstrādes papildu laiks ir vienāds ar nulli, CAS maina maksājumu ievades statusu uz *ended*, reģistrē informāciju, ka ienākošo maksājumu apstrāde noteiktajam maksājuma tipam ir beigusies, un parāda brīdinājuma paziņojumu. Citos gadījumos CAS uzsāk papildu laika skaitīšanu.

21.5. Kad papildu laiks beidzies, CAS maina maksājumu ievades statusu uz *ended*, reģistrē informāciju, ka ienākošo maksājumu apstrāde noteiktajam maksājuma tipam ir beigusies, un parāda brīdinājuma paziņojumu.

#### **IV. Ienākošo ziņojumu rinda**

22. Ienākošo ziņojumu gaita

22.1. Ienākošo ziņojumu rindā atrodas no CIM saņemtie ziņojumi, kas jāpārbauda un jāapstrādā.

22.2. Visiem no CIM ienākošajiem ziņojumiem tiek reģistrēts ienākšanas laiks, tie tiek reģistrēti ienākošo ziņojumu reģistrācijas failā (*inward message log*).

22.3. Pēc tam tiek veiktas šādas pārbaudes:

22.3.1. vai ziņojuma veids atbilst sistēmas noteikumiem;

22.3.2. vai pietiekama daļa ziņojuma informācijas ir derīga (*enough of the message format is valid*), lai būtu iespējama tālāka ziņojuma apstrāde.

22.4. Ziņojumi bez kļūdām tiek ievietoti ienākošo ziņojumu rindas beigās. Kļūdaini ziņojumi tiek reģistrēti ienākošo ziņojumu reģistrācijas failā, bet netiek ievietoti ienākošo ziņojumu rindā tālākai apstrādei.

22.5. Rindā ievietotie ziņojumi tiek apstrādāti asinhroni, un ziņojumu apstrāde CAS ietvaros var notikt neatkarīgi no CIM.

23. Ienākošo ziņojumu secība

23.1. CAS nodrošina, ka visi dalībnieka iesniegtie maksājuma ziņojumi, maksājuma atcelšanas pieteikumi un prioritātes maiņas pieteikumi tiek apstrādāti iesūtīšanas secībā. Lai nodrošinātu ziņojumu secības ievērošanu, katram ziņojumam tiek piešķirts kārtas numurs, kas tiek ņemts vērā, apstrādājot maksājuma ziņojumus.

24. Ienākošo ziņojumu rindas apstrāde

24.1. Ienākošo ziņojumu rindas ziņojumi tiek nolasīti un apstrādāti šādi:

24.1.1. ziņojums tiek nolasīts no ienākošo ziņojumu reģistrācijas faila;

24.1.2. ziņojums tiek novirzīts uz konkrētā ziņojuma veidam atbilstošo CAS apstrādes moduli;

24.1.3. kad ziņojums CAS ir apstrādāts vai ievietots rindā un saglabāts CAS datubāzē, ziņojums ienākošo ziņojumu reģistrācijas failā tiek papildināts ar ierakstu, ka šis ziņojums ir apstrādāts;

24.1.4. ziņojums tiek izdzēsts no ienākošo ziņojumu rindas.

## 25. CAS un CIM saišu kontrole

25.1. No CIM ienākošo ziņojumu plūsma var tikt uzsākta vai apstādināta ar operacionālām komandām.

## V. Izejošo ziņojumu rinda

### 26. Izejošo ziņojumu gaita

26.1. Ziņojumi dalībniekiem tiek ievietoti izejošo ziņojumu rindā, no kurienes tie tiek sūtīti uz CIM tālākai nosūtīšanai.

26.2. CAS izveido ziņojumus sūtīšanai dalībniekiem, ievieto tos izejošo ziņojumu reģistrācijas failā (*outward message log*) un katru šādu ziņojumu ievieto izejošo ziņojumu rindā.

26.3. Rindā ievietotie ziņojumi tiek apstrādāti asinhroni, un ziņojumu apstrāde CAS ietvaros var notikt neatkarīgi no CIM, tādējādi CAS var izveidot ziņojumus pat tad, kad CIM nav pieejams, un nosūtīt šos ziņojumus vēlāk, kad CIM atkal ir pieejams.

### 27. Izejošo ziņojumu rindu apstrāde

27.1. Izejošo ziņojumu rindas ziņojumi tiek nolasīti un apstrādāti šādi:

27.1.1. ziņojums tiek nolasīts no izejošo ziņojumu reģistrācijas faila;

27.1.2. ja ziņojums veiksmīgi saglabāts rezerves sistēmā vai arī saite starp primāro un rezerves sistēmu tikusi apieta (*bypassed*), tas var tikt nosūtīts;

27.1.3. ja ziņojums ir gatavs sūtīšanai, CAS to nosūta uz CIM;

27.1.4. saņemot atbildi no CIM, ziņojums tiek izdzēsts no izejošo ziņojumu rindas, un informācija par to tiek reģistrēta izejošo ziņojumu reģistrācijas failā;

27.1.5. katrs maksājuma ziņojums un ar maksājuma ziņojumu saistīts cita veida ziņojums (debeta apstiprinājums, kredīta apstiprinājums, maksājuma norēķina apstiprinājuma ziņojums, maksājuma atcelšanas paziņojums u.tml.) tiek papildus reģistrēts;

27.1.6. ja CIM noraida ziņojumu, tiek parādīts brīdinājuma paziņojums, bet CAS turpina ziņojumu sūtīšanu.

## VI. Maksājuma ziņojumu statusi

### 28. Maksājuma ziņojuma statuss *ready*

28.1. CAS piešķir maksājuma ziņojumam statusu *ready*, kad:

28.1.1. maksājuma ziņojums tiek saņemts;

28.1.2. sākas maksājuma ziņojuma apstrāde.

28.2. CAS atrod maksātāja norēķinu kontu, ievieto maksājumu attiecīgā norēķinu konta rindā un ierosina norēķinu. Ja maksājums netiek veikts uzreiz, CAS tam piešķir statusu *ready*.

#### 29. Maksājuma ziņojuma statuss *settled*

29.1. CAS piešķir maksājuma ziņojumam statusu *settled*, kad:

29.1.1. mēģinājums ierosināt norēķinu ir veiksmīgs;

29.1.2. veikti grāmatojumi maksātāja un saņēmēja norēķinu kontā.

#### 30. Maksājuma ziņojuma statuss *pending*

30.1. CAS piešķir maksājuma ziņojumam statusu *pending*, kad:

30.1.1. maksājuma ziņojums ir saņemts un noteiktā maksājuma tipa norēķinu statuss ir *ending* vai *pending*;

30.1.2. tiek uzsākta jauna norēķinu diena, maksājums ir atradies statusā *warehoused* un maksājuma valutēšanas datums ir vienāds ar kārtējās norēķinu dienas datumu;

30.1.3. maksājums ir atradies maksājumu rindā un noteiktā maksājuma tipa norēķinu statuss mainīts uz *ending*.

#### 31. Maksājuma statuss *warehoused*

31.1. CAS piešķir maksājumam statusu *warehoused*, ja sistēmas norēķinu dienas statuss ir *closed*, *rejecting*, *finished*, *reported* vai *shutting* un valutēšanas datums ir nākamās dienas datums.

#### 32. Maksājuma statuss *rejected*

32.1. CAS piešķir maksājumam statusu *rejected*, ja maksājuma ziņojums ir kļūdainis, ja CAS konstatē kļūdu sistēmā vai ja:

32.1.1. saņemot maksājumu, noteiktā maksājuma tipa norēķinu statuss ir *closing* un maksājums ir iesūtīts par vēlu vai sistēmas norēķinu dienas statuss ir *closed*, *rejecting* vai *finished*);

32.1.2. tiek uzsākta jauna norēķinu diena un maksājuma valutēšanas datums nesakrīt ar norēķinu dienas datumu;

32.1.3. maksātājam vai saņēmējam ir apturēta dalība sistēmā.

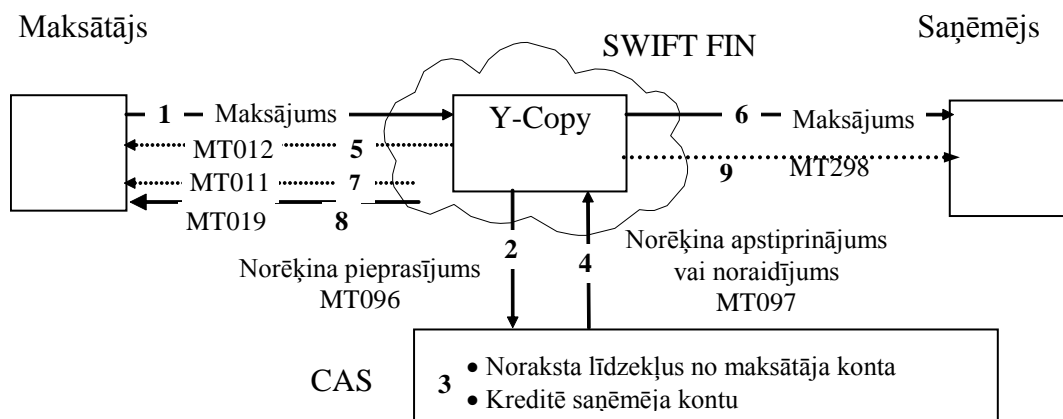
32.2. CAS nosaka atbilstošu noraidījuma iemeslu un reģistrē sistēmā informāciju par noraidīto maksājumu, kā arī nosūta rīkotājdalībniekam maksājuma atcelšanas paziņojumu MT 019.

## **VII. Maksājuma ziņojumu apstrāde**

#### 33. Maksājuma ziņojumu un ar to saistīto ziņojumu plūsma

33.1. Ziņojumu plūsma, apstrādājot maksājuma ziņojumu, atspoguļota 2. attēlā.

## 2. attēls. Ziņojumu plūsma



## Normālā ziņojumu plūsma

1. Dalībnieks nosūta maksājuma ziņojumu MT 103, MT 102, MT 202 vai MT 205. SWIFT pieņem šo ziņojumu.
2. Maksājuma ziņojums tiek paturēts SWIFT *FINCopy*, un uz CAS tiek nosūtīts norēķina pieprasījums MT 096 – *Settlement Request*, kas satur daļu maksājuma ziņojuma detaļu.
3. CAS saņem MT 096 – *Settlement Request*, izveido norēķina rīkojumu (*settlement instruction*) un veic maksājuma norēķinu, norakstot naudas līdzekļus no maksātāja norēķinu konta un kreditējot saņēmēja norēķinu kontu.
4. CAS nosūta uz SWIFT *FINCopy* norēķina apstiprinājumu MT 097 – *Payment Settlement Confirmation*.
5. SWIFT *FINCopy* nosūta norēķina apstiprinājumu MT 012 – *Sender Notification* maksātājam, ja šāda opcija izvēlēta.
6. SWIFT *FINCopy* nosūta maksājuma ziņojumu ar visām detaļām saņēmējam.
7. Ja sūtāmajam maksājuma ziņojumam dalībnieks uzstāda attiecīgo opciju, SWIFT pēc veiksmīgas maksājuma ziņojuma nosūtīšanas sūta nosūtījuma apstiprinājumu MT 011 – *Delivery Notification*.

## Ziņojumu plūsma maksājuma noraidīšanas gadījumā

1. Dalībnieks nosūta maksājuma ziņojumu MT 103, MT 102, MT 202 vai MT 205. SWIFT pieņem šo maksājuma ziņojumu.
2. Maksājuma ziņojums tiek paturēts SWIFT *FINCopy*, un uz CAS tiek nosūtīts norēķina pieprasījums MT 096 – *Settlement Request*, kas satur daļu maksājuma ziņojuma detaļu.
3. CAS saņem MT 096 – *Settlement Request*, izveido norēķina rīkojumu un noraida to.
4. CAS nosūta uz SWIFT *FINCopy* norēķina noraidījumu MT 097 – *Payment Settlement Refusal Notification*.
8. SWIFT *FINCopy* nosūta maksātājam maksājuma atcelšanas paziņojumu MT 019 – *Abort Notification Message*.
9. CAS nosūta saņēmējam maksājuma veikšanas noraidījuma paziņojumu MT 298 SMT 701 – *Payment Settlement Refusal Notification*.

## 34. Tiešais kontu pārvedums

## 34.1. Tiešā kontu pārveduma apstrāde tiek veikta šādi:

## 34.1.1. tiešo kontu pārvedumu ievada un autorizē no centrālās bankas lietotāja interfeisa;

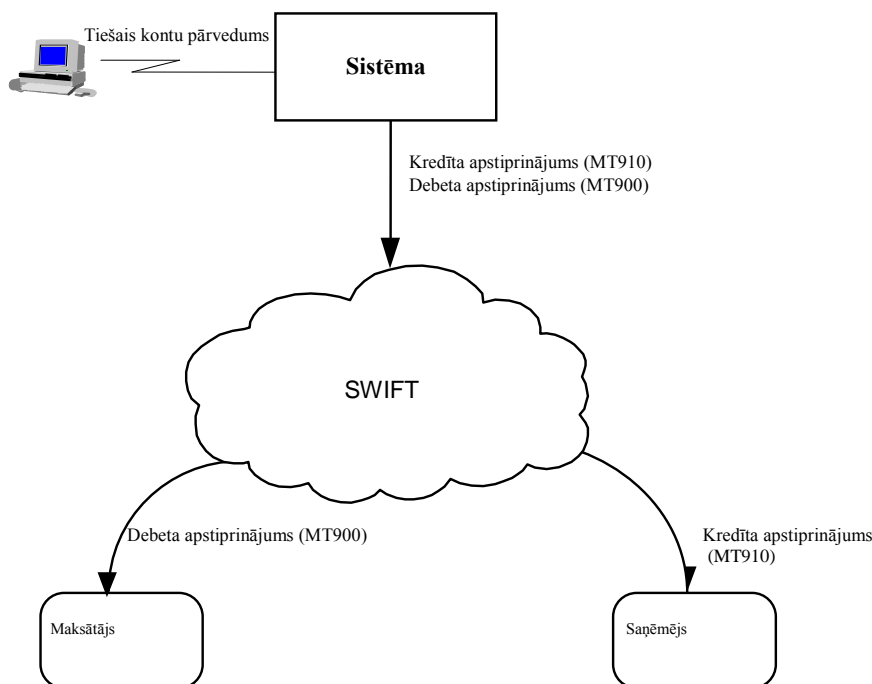
34.1.2. ja tiešais kontu pārvedums ievadīts pareizi, CAS to nekavējoties izpilda vai ievieto rindā;

34.1.3. CAS veic norēķinu, ja norēķinu kontā ir pietiekams naudas līdzekļu apjoms, lai veiktu tiešo kontu pārvedumu;

34.1.4. kad tiešais kontu pārvedums izpildīts, CAS nosūta debeta apstiprinājumu MT 900 maksātājam un kredīta apstiprinājumu MT 910 saņēmējam.

34.2. Ziņojumu plūsma tiešā kontu pārveduma gadījumā atspoguļota 3. attēlā.

3. attēls. Ziņojumu plūsma tiešā kontu pārveduma gadījumā



### 35. Maksājuma ziņojumu pārbaude

35.1. CAS pārbauda, vai maksājuma ziņojums nav dublēts. Ja maksājuma ziņojums ir dublēts, CAS piešķir maksājumam statusu *rejected*; maksājuma ziņojums tiek noraidīts.

35.2. CAS nosaka maksātāja un saņēmēja norēķinu kontus, izmantojot dalībnieka identitāti (*participant identity*). Ja norēķinu konts netiek atrasts, CAS piešķir maksājumam statusu *rejected* un parāda brīdinājuma paziņojumu; maksājuma ziņojums tiek noraidīts.

35.3. Ja maksātājam vai saņēmējam ir apturēta dalība sistēmā (*Participant Organisation Placed in Default*), CAS piešķir maksājumam statusu *rejected* un maksājuma ziņojums tiek noraidīts.

35.4. CAS pārbauda maksājuma ziņojumam piešķirtās prioritātes vērtību:

35.4.1. ja maksājuma ziņojumam prioritāte nav piešķirta vispār, CAS maksājumam piešķir zemāko iespējamo prioritāti;

35.4.2. ja maksājuma ziņojumam piešķirtā prioritāte ir lielāka par lielāko dalībniekam atļauto prioritāti, CAS maksājumam piešķir iespējamo lielāko prioritāti;

35.4.3. ja maksājuma ziņojumam piešķirtā prioritāte ir mazāka par mazāko dalībniekam atļauto prioritāti, CAS maksājumam piešķir mazāko iespējamo prioritāti.

35.5. CAS pārbauda maksājuma tipu. Ja maksājuma tipa ievades statuss ir *starting*, maksājums var tikt ievadīts CAS. Ja maksājuma tipa ievades statuss ir *ending* un ja ievades datums un laiks ir mazāks vai vienāds ar laiku, kad piešķirts statuss *ending*, maksājums var tikt ievadīts CAS. Citos gadījumos CAS piešķir maksājumam statusu *rejected*, un maksājuma ziņojums tiek noraidīts.

35.6. CAS veic valutēšanas datuma pārbaudi:

35.6.1. ja maksājuma valutēšanas datums ir mazāks par kārtējās norēķinu dienas valutēšanas datumu, CAS piešķir maksājumam statusu *rejected* un maksājums tiek noraidīts;

35.6.2. ja norēķinu dienas statuss ir *closed*, *rejecting*, *finished*, *reported* vai *shutting* un ja valutēšanas datums ir vienāds ar norēķinu dienas datumu, CAS piešķir maksājumam statusu *rejected* un maksājuma ziņojums tiek noraidīts;

35.6.3. ja norēķinu dienas statuss ir *closed*, *rejecting*, *finished*, *reported* vai *shutting* un ja valutēšanas datums ir nākamās dienas datums, CAS piešķir maksājumam statusu *warehoused* un maksājuma ziņojums tiek saglabāts sistēmā;

35.6.4. ja norēķinu dienas statuss ir *started*, *open* vai *closing* un maksājuma valutēšanas datums nav vienāds ar norēķinu dienas valutēšanas datumu, CAS piešķir maksājumam statusu *rejected* un maksājums tiek noraidīts.

35.7. CAS veic maksājuma statusa noteikšanu:

35.7.1. ja noteiktā maksājuma tipa norēķinu statuss ir *ending* vai *pending*, CAS piešķir maksājumam statusu *pending*;

35.7.2. ja noteiktā maksājuma tipa norēķinu statuss ir *closed*, *rejecting* vai *finished*, CAS piešķir maksājumam statusu *rejected* un maksājuma ziņojums tiek noraidīts;

35.7.3. ja noteiktā maksājuma tipa norēķinu statuss ir *starting* vai *started*, CAS piešķir maksājumam statusu *ready*;

35.7.4. ja noteiktā maksājuma tipa norēķinu statuss ir *closing* un maksājuma ievades datums un laiks ir mazāks vai vienāds ar laiku, kad ticis piešķirts norēķinu statuss *closing*, CAS piešķir maksājumam statusu *ready*;

35.7.5. citos gadījumos CAS piešķir maksājumam statusu *rejected*, un maksājums tiek noraidīts.

35.8. CAS veic maksājuma izpildes nosacījumu pārbaudi. Lai maksājumam varētu veikt norēķinu, jābūt izpildītiem šādiem nosacījumiem:

35.8.1. ne maksātājam, ne saņēmējam nav apturēta dalība sistēmā;

35.8.2. valutēšanas datums maksājuma ziņojumā ir vienāds ar kārtējās norēķinu dienas datumu;

35.8.3. uzsākta norēķinu veikšana noteiktajam maksājuma tipam;

35.8.4. saņēmēja norēķinu kontā nav apturēta maksājumu rindas apstrāde;

35.8.5. maksātāja norēķinu kontā nav apturēta maksājumu rindas apstrāde;

35.8.6. maksātāja norēķinu kontā ir pieejams norēķina veikšanai nepieciešamais naudas līdzekļu apjoms.

35.9. Ja maksājums neatbilst kādam no minētajiem nosacījumiem, CAS veic šādas darbības:

35.9.1. ja maksātājam vai saņēmējam apturēta dalība sistēmā, maksājums tiek noraidīts;

35.9.2. ja valutēšanas datums nav vienāds ar kārtējās norēķinu dienas datumu, maksājums tiek noraidīts vai saglabāts sistēmā ar statusu *warehoused* atkarībā no tā, kāds valutēšanas datums norādīts un kāds ir norēķinu dienas statuss;

35.9.3. ja norēķinu veikšana noteiktajam maksājuma tipam nav uzsākta, maksājums vai nu tiek saglabāts ar statusu *pending*, vai arī tiek noraidīts atkarībā no tā, kā tikusi beigta norēķinu

veikšana noteiktajam maksājuma tipam;

35.9.4. ja saņēmēja norēķinu kontā apturēta maksājumu rindas apstrāde, maksājums tiek bloķēts, kamēr maksājumu rindas apstrāde ir atjaunota;

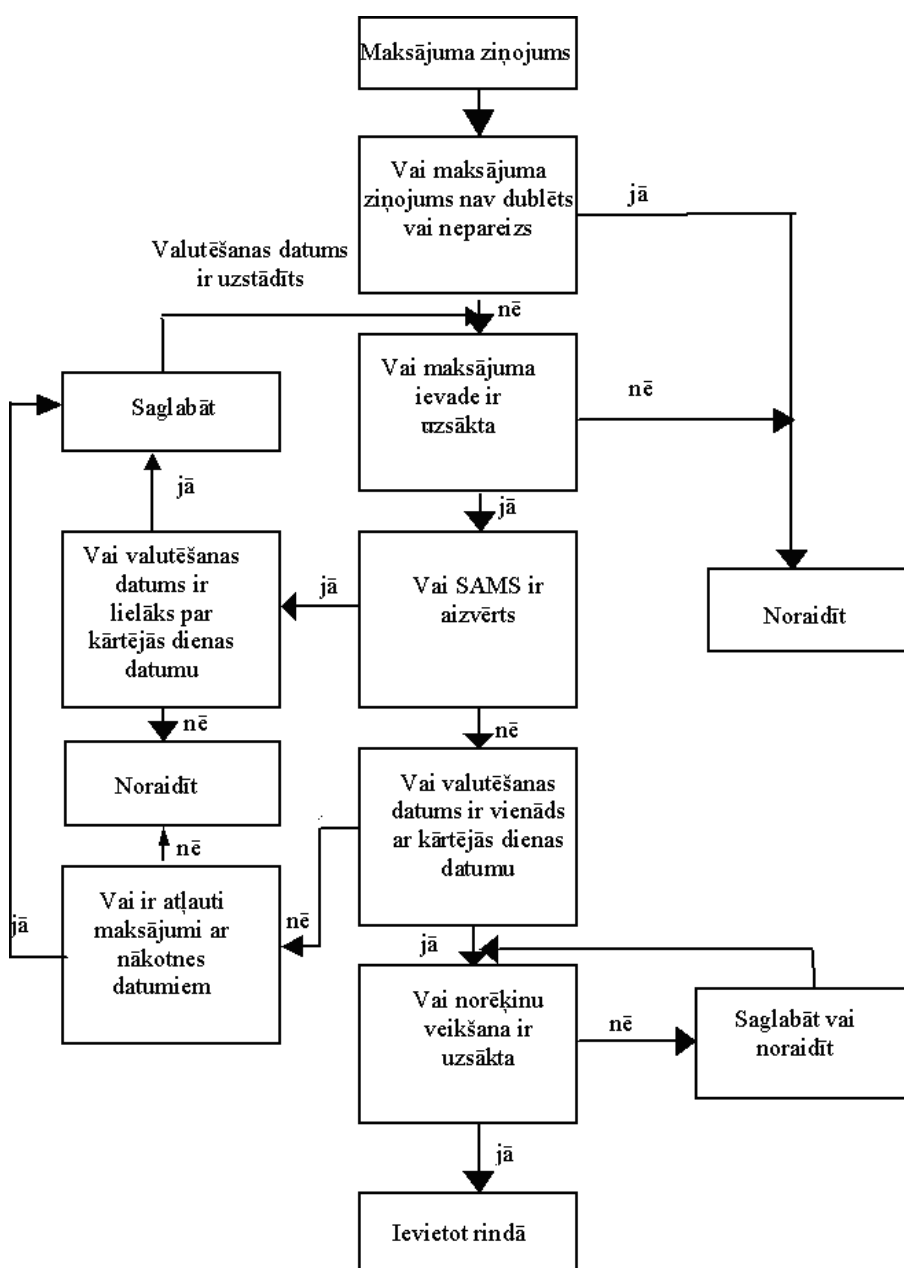
35.9.5. ja maksātāja norēķinu kontā apturēta maksājumu rindas apstrāde, visi tā maksājumi tiek bloķēti, kamēr maksājumu rindas apstrāde ir atjaunota;

35.9.6. ja maksātāja norēķinu kontā nepietiek naudas līdzekļu norēķina veikšanai, norēķins tiek atlikts.

35.10. Visi norēķinam gatavie maksājumi, kurus nevar izpildīt nekavējoties, tiek ievietoti maksājumu rindās.

35.11. Maksājuma ziņojuma pārbaudes secība atspoguļota 4. attēlā.

4. attēls. Maksājuma ziņojumu pārbaude



## VIII. Maksājumu rindas un norēķini

### 36. Norēķinu dienas un norēķinu veikšanas statuss

36.1. Norēķinu dienas un norēķinu statusa maiņa šādi ietekmē maksājumu rindas:

36.1.1. pirms norēķinu dienas statuss mainās uz *open*, maksājumu rindas ir tukšas;

36.1.2. kad norēķinu statuss mainās uz *starting* un pēc tam – *started*, maksājumu rindās var tikt ievietoti maksājumi;

36.1.3. kad norēķinu statuss mainās uz *ending* vai *closing*, tikai jauni ienākošie maksājumi ar maksājumu ievades laiku, kas mazāks par laiku, kad sistēmā tikusi ievadīta norēķinu slēgšanas komanda, var tikt ievietoti maksājumu rindās;

36.1.4. kad norēķinu statuss mainās uz *ending*, *pending*, *closed*, *rejecting* vai *finished*, jauni maksājumi vairs nevar tikt ievietoti maksājumu rindās;

36.1.5. kad norēķinu statuss ir *ending*, rindā esošajiem maksājumiem tiek piešķirts statuss *pending*;

36.1.6. kad norēķinu statuss ir *rejecting*, rindā esošie maksājumi tiek noraidīti;

36.1.7. pēc tam, kad norēķinu statuss mainās uz *finished* un kad arī norēķinu dienas statuss ir *finished*, maksājumu rindās vairs neatrodas neviens maksājums.

### 37. Norēķinu kārtības maiņa

37.1. Maksātājs var atsaukt savu iesūtīto, rindā esošo maksājumu vai to var darīt centrālā banka dalībnieka vārdā. Kad maksājums tiek atsaukts, tas tiek izņemts no maksājumu rindas.

37.2. Maksātājs var mainīt prioritāti saviem rindā esošajiem maksājumiem vai to var darīt centrālā banka dalībnieka vārdā. Kad tiek mainīta maksājuma prioritāte, tiek mainīta arī maksājuma atrašanās vieta maksājumu rindā.

37.3. Kad noteiktā maksājuma tipa norēķinu statuss mainās uz *started*, šā tipa maksājumu statuss tiek mainīts no *pending* uz *ready* un šie maksājumi tiek ievietoti maksājumu rindā, ņemot vērā to iesūtīšanas secību un tiem piešķirto prioritāti.

### 38. Maksājumu rindu kārtība

38.1. CAS mēģina veikt norēķinu pirmajam rindā esošajam maksājumam šādos gadījumos:

38.1.1. sistēmā ienāk jauns maksājums, un maksājumu rinda ir tukša vai maksājums tiek ievietots aiz rindā jau esošajiem maksājumiem;

38.1.2. norēķinu konts, kurā pietrūkst naudas līdzekļu, tiek kreditēts;

38.1.3. tiek mainīts norēķinu konta dienas pārsnieguma limits;

38.1.4. tiek atjaunota maksājumu rindas apstrāde, kas bija apturēta (atbloķēts ar maksājumu rindu saistīts dalībnieka norēķinu konts);

38.1.5. tiek atjaunota saņēmēja maksājumu rindas apstrāde, kas bija apturēta;

38.1.6. sistēmā tiek atjaunota norēķinu veikšana, kas bijusi pārtraukta;

38.1.7. norēķinu veikšanas statuss tiek mainīts uz *starting*, tādējādi maksājumu statuss mainās no *pending* uz *ready*, un maksājumi tiek ievietoti maksājumu rindā;

38.1.8. norēķinu veikšana beidzas, tādējādi maksājumiem, kuriem iepriekš bijis statuss *ready*, tiek piešķirts statuss *pending*;

38.1.9. maksājumu rindā esošs maksājums tiek atsaukts vai noraidīts;

38.1.10. maksājumu kārtība tiek mainīta, mainot maksājumu prioritāti;

38.1.11. rindā esošo maksājumu atbloķēšanās (*gridlock resolution*) veiksmīgi noslēdzas.

38.2. Šos gadījumus sauc par norēķinu ierosinātājiem (*settlement triggers*).

### 39. Norēķinu veikšana

39.1. Kad maksājums nonāk rindas priekšgalā un kļūst par pirmo norēķinam gatavo maksājumu, tiek veikts mēģinājums izpildīt šo maksājumu.

39.2. Ja mēģinājums izpildīt maksājumu ir veiksmīgs, CAS veic ierakstus maksātāja un saņēmēja norēķinu kontā un piešķir maksājumam statusu *settled*.

### 40. Maksājumu rindu stāvokļi

40.1. Maksājumu rinda var būt vai nu bloķēta, vai nebloķēta.

40.2. Ja pirmais rindā esošais maksājums nevar tikt izpildīts, maksājumu rinda tiek bloķēta, izņemot gadījumus, kad dalībnieka, kam maksājums adresēts, maksājumu rindas apstrāde ir apturēta (norēķinu konts ir bloķēts).

40.3. Ja maksājumu rinda bloķēta, maksājumiem šajā rindā nevar tikt veikts norēķins.

40.4. Dalībnieks saņem paziņojumu MT 298 SMT 700 par rindu bloķēšanos šādos gadījumos:

40.4.1. maksājumu rinda tiek bloķēta sakarā ar naudas līdzekļu nepietiekamību norēķinu kontā, sistēmā uzstādītais laiks, kad sistēmai jāziņo par rindas bloķēšanu, ir pagājis (*first queue block reporting time*), bet rinda joprojām ir bloķēta;

40.4.2. maksājumu rinda iepriekš tikusi bloķēta sakarā ar naudas līdzekļu nepietiekamību norēķinu kontā, bet maksājums, kurš bloķē rindu, atšķiras no maksājuma, kurš iepriekš bloķējis rindu, un laiks, kad sistēmai atkārtoti jāziņo par rindas bloķēšanu (*subsequent queue block reporting time*), ir pagājis;

40.4.3. maksājumu rinda, kura iepriekš tikusi bloķēta sakarā ar naudas līdzekļu nepietiekamību norēķinu kontā, tiek atbloķēta, un laiks, kad sistēmai atkārtoti jāziņo par rindas bloķēšanu, ir pagājis.

### 41. Maksājumu rindu atbloķēšana

41.1. Ja sistēmā ir vairāk nekā viena bloķēta maksājumu rinda, CAS uzsāk maksājumu rindu atbloķēšanu:

41.1.1. pēc pieprasījuma no sistēmas centrālās bankas lietotāja interfeisa;

41.1.2. ik pēc noteikta laika saskaņā ar sistēmā uzstādītu parametru.

41.2. CAS nosaka, cik maksājumu rindas bloķētas. Ja bloķētas divas rindas vai vairāk rindu, CAS veic šādas darbības:

41.2.1. visi norēķinu konti, kuriem nav apturēta maksājumu rindas apstrāde (nav īslaicīgi bloķēti) un kuriem ir bloķētas maksājumu rindas, tiek iekļauti maksājumu rindu atbloķēšanas procesā, un, kamēr atbloķēšanas process nav beidzies, no procesā iesaistītajiem norēķinu kontiem naudas līdzekļi nevar tikt norakstīti;

41.2.2. bloķētās maksājumu rindas tiek kopētas, izņemot tos maksājumus, kuri atrodas rindā tā iemesla dēļ, ka saņēmēja maksājumu rindas apstrāde ir apturēta (norēķinu konts īslaicīgi bloķēts). Nokopētās rindas piedalās atbloķēšanas mēģinājumā;

41.2.3. kopējot bloķētās rindas, tiek nokopēta arī informācija par attiecīgā norēķinu konta dienas pārsnieguma limitu un norēķinu konta atlikumu konkrētajā brīdī.

41.3. Maksājumu rindu atbloķēšanas mēģinājuma laikā:

41.3.1. nokopētie dati par maksājumiem tiek izmantoti par pamatu rindu atbloķēšanas mēģinājumam;

41.3.2. jauni maksājumi var tikt iekļauti maksājumu rindās, bet tie netiek iekļauti maksājumu rindu atbloķēšanas mēģinājumā;

41.3.3. ja maksājumam, kas atrodas kādā no bloķētajām rindām, tiek mainīta prioritāte, maksājums tiek pārvietots rindā atbilstoši jaunajai prioritātei, bet šī maiņa netiek atspoguļota tās bloķētās maksājumu rindas kopijā, kura piedalās maksājumu rindu atbloķēšanā;

41.3.4. ja no centrālās bankas lietotāja interfeisa tiek saņemts pieprasījums atcelt maksājumu, šis pieprasījums tiek apstrādāts un ņemts vērā maksājumu rindu atbloķēšanā;

41.3.5. ja norēķinu kontam, kurš piedalās rindu atbloķēšanas mēģinājumā, tiek apturēta maksājumu rindas apstrāde (norēķinu konts tiek īslaicīgi bloķēts) vai dalībniekam tiek apturēta dalība sistēmā, šīs pārmaiņas tiek apstrādātas un ņemtas vērā maksājumu rindu atbloķēšanā;

41.3.6. norēķinu kontu dienas pārsnieguma limitos ir atļautas pārmaiņas;

41.3.7. tajās rindās, kas nepiedalās rindu atbloķēšanas procesā, maksājumu apstrāde netiek pārtraukta;

41.3.8. to norēķinu kontu atlikumu pārmaiņas, kuri piedalās maksājumu rindu atbloķēšanā, netiek atspoguļotas maksājumu rindu atbloķēšanas aprēķinos.

41.4. Kad maksājumu rindu atbloķēšanas procesā iesaistītajiem maksājumiem veikts norēķins, jaunajā norēķinu konta atlikumā tiek ņemtas vērā norēķinu konta neto pārmaiņas. Tās tiek aprēķinātas no maksājumu rindu atbloķēšanas procesā iesaistītajiem izejošajiem un ienākošajiem maksājumiem un tiem ienākošajiem maksājumiem, kuri veikti no atbloķēšanas procesā neiesaistītajiem norēķinu kontiem.

41.5. Kad rindu atbloķēšanas mēģinājums beidzas, atrodot tādu maksājumu kopu, kuriem var veikt norēķinu, CAS izpilda šos maksājumus, attiecīgi mainot norēķinu kontu atlikumus. Jāņem vērā, ka šo norēķinu kontu atlikumi var būt mainījušies rindu atbloķēšanas mēģinājuma laikā no nebloķētām maksājumu rindām ienākošo maksājumu dēļ. CAS izdzēs maksājumus, kuri piedalījās rindu atbloķēšanas procesā, no sākotnējām maksājumu rindām.

41.6. Norēķinu veikšanas laikā vēlreiz tiek pārbaudīti šādi izpildes nosacījumi:

41.6.1. vai maksājums, kurš iesaistīts rindu atbloķēšanas procesā, nav ticis noraidīts sakarā ar to, ka dalībniekam apturēta dalība sistēmā, vai atsaukts;

41.6.2. vai rindu atbloķēšanas procesā iesaistītā dalībnieka norēķinu kontā netika apturēta maksājumu rindas apstrāde (norēķinu konts ticis īslaicīgi bloķēts);

41.6.3. vai CAS norēķinu veikšana nav apturēta;

41.6.4. vai norēķinu apstrādes statuss vienam vai vairākiem maksājuma tiptiem nav mainīts uz *finished*;

41.6.5. vai norēķinu dienas statuss nav mainīts uz *finished*;

41.6.6. vienā vai vairākos norēķinu kontos nav pietiekama naudas līdzekļu apjoma, lai veiktu norēķinu, jo rindu atbloķēšanas procesa laikā ir mainīts norēķinu konta dienas pārsnieguma limits.

41.7. Ja kāds no šiem nosacījumiem netiek izpildīts, rindu atbloķēšanas procesā norēķins nenotiek; norēķins netiek atjaunots, kamēr netiek sākts jauns rindu atbloķēšanas mēģinājums.

41.8. Rindu atbloķēšanas procesa beigās CAS rindu atbloķēšanā iesaistītajiem norēķinu kontiem atsāk parastu maksājumu apstrādi un ierosina tiem norēķina veikšanu.

## IX. Maksājumu rindas vadības pieprasījumu apstrāde

### 42. Maksājumu atsaukšana

42.1. Dalībnieks var atsaukt savu maksājumu, nosūtot maksājuma rīkojuma atcelšanas pieteikumu MT 298 SMT 200.

42.2. Ja maksājuma atcelšanas pieteikuma iesniedzēja identitāte nesakrīt ar atceļamā maksājuma sūtītāja identitāti, CAS noraida maksājuma atcelšanas pieteikumu, nosūtot SWIFT ziņojumu MT 298 SMT 250.

42.3. Ja atbilstošais maksājums tiek atrasts un maksājuma statuss ir *ready*, *pending* vai *warehoused*, CAS piešķir maksājumam statusu *cancelled* un maksājums tiek atsaukts.

42.4. Kad maksājuma statuss tiek mainīts uz *cancelled*, CAS nosūta maksājuma atcelšanas paziņojumu MT 019, kas apstiprina atsaukšanu.

42.5. Ja atbilstošais maksājums netiek atrasts vai maksājums tiek atrasts, bet tas jau ir izpildīts, atsaukts vai noraidīts, CAS noraida maksājuma atcelšanas pieteikumu, nosūtot maksājuma atcelšanas noraidījumu MT 298 SMT 250.

42.6. SWIFT ziņojuma MT 298 SMT 250 L05. laukā CAS ievieto kādu no šiem kodiem.

Kods	Papildu lauki	Apraksts
LR001	–	Darbība nav paveikta, jo maksājums nav atrasts.
LR003	13 L10	Darbība nav paveikta, jo maksājumam nav pieprasītās darbības veikšanai atbilstoša statusa.

42.7. Ja SWIFT ziņojuma MT 298 SMT 250 L05. laukā ievietotais kods ir LR003, L10. papildu laukā tiek ievietots kods, kas paskaidro iemeslu, kāpēc pieprasītā darbība nav paveikta. L10. laukā var tikt ievietots kāds no šiem kodiem.

Kods	Apraksts
LN000	Maksājums izpildīts
LA079	Maksājums atsaukts
LA071	Sūtītāja vai adresāta banka nav zināma

### 43. Tiešā konta pārveduma atsaukšana

43.1. Atsaukt tiešo kontu pārvedumu var tikai centrālā banka.

43.2. Ja maksājumu rindā tiek ievietots tiešais kontu pārvedums un pēc tam tas tiek atsaukts vai noraidīts, atbilde par pārveduma veikšanas atteikumu tiek reģistrēta CAS; maksātājam un saņēmējam CAS nosūta maksājuma veikšanas noraidījuma paziņojumu MT 298 SMT 701 – *Payment Settlement Refusal Notification*.

### 44. Maksājuma prioritātes maiņa

44.1. Dalībnieks var mainīt prioritāti saviem maksājumiem, nosūtot maksājuma prioritātes maiņas pieteikumu MT 298 SMT 202.

44.2. Ja maksājuma prioritātes maiņas pieteikuma iesniedzēja identitāte nesakrīt ar maināmā maksājuma sūtītāja identitāti, CAS noraida maksājuma prioritātes maiņas pieteikumu, nosūtot SWIFT ziņojumu MT 298 SMT 252.

44.3. Ja atbilstošais maksājums tiek atrasts un maksājuma statuss ir *pending* vai *warehoused*, CAS maina maksājuma prioritāti. Ja maksājuma statuss ir *ready*, CAS to novieto attiecīgajā vietā rindā atbilstoši jaunajai maksājuma prioritātei un ierosina norēķinu veikšanu.

44.4. Ja attiecīgais maksājums netiek atrasts vai arī šis maksājums jau ir izpildīts, atsaukts vai noraidīts, CAS noraida maksājuma prioritātes maiņas pieteikumu, nosūtot attiecīgajam dalībniekam maksājuma prioritātes maiņas noraidījumu MT 298 SMT 252.

44.5. SWIFT ziņojuma MT 298 SMT 252 L05. laukā CAS ievieto kādu no šiem kodiem.

Kods	Papildu lauki	Apraksts
LR001	–	Darbība nav paveikta, jo maksājums nav atrasts.
LR003	13 L10	Darbība nav paveikta, jo maksājumam nav pieprasītās darbības veikšanai atbilstoša statusa.

44.6. Ja SWIFT ziņojuma MT 298 SMT 252 L05. laukā ievietotais kods ir LR003, L10. papildu laukā tiek ievietots kods, kas paskaidro iemeslu, kāpēc pieprasītā darbība nav paveikta. L10. laukā var tikt ievietots kāds no šiem kodiem.

Kods	Apraksts
LN000	Maksājums izpildīts
LA079	Maksājums atsaukts
LA071	Sūtītāja vai adresāta banka nav zināma

## X. Vaicājuma ziņojumi

45. Dalībnieka vaicājuma ziņojumu veidi

45.1. CAS apstrādā šādus ar maksājumiem saistītus dalībnieka vaicājuma ziņojumus:

45.1.1. maksājuma vaicājuma pieprasījums MT 298 SMT 800 – *Payment Enquiry Request*;

45.1.2. neizpildīto norēķinu kopsavilkuma pieprasījums MT 298 SMT 801 – *Summary of Outstanding Operations Request*;

45.1.3. detalizēts neizpildīto norēķinu pieprasījums MT 298 SMT 804 – *Detail of Outstanding Operations Request*;

45.1.4. norēķinu konta atlikuma pārskata pieprasījums MT 920 – *Balance Report Request*;

45.1.5. pieprasījums par dalībnieka norēķinu kontā veiktajiem norēķiniem MT 920 – *Interim Transaction Report Request*.

45.2. No centrālās bankas lietotāja interfeisa pieejama informācija par visu dalībnieku maksājumiem un norēķinu kontu stāvokli.

#### 46. Vaicājuma ziņojumu apstrāde

46.1. Visi dati tiek nolasīti no kārtējās norēķinu dienas datubāzes vai no maksājumu rindām.

46.2. Atrastie ieraksti tiek ievietoti atbildes ziņojumā un nosūtīti dalībniekam, kurš iesūtījis vaicājumu. Ja atrasto ierakstu ir par daudz, lai tos varētu iekļaut vienā ziņojumā, tiek nosūtīti vairāki ziņojumi. Visiem ziņojumiem ir vienāds reģistrācijas laiks (*timestamp*).

46.3. Katra atbilde dalībniekam ietver datumu un reģistrācijas laiku (laiku brīdī īsi pirms tam, kad sistēmā ticis nolasīts pirmais ieraksts).

46.4. CAS pārbauda, vai vaicājuma iesniedzējs ir tā norēķinu konta īpašnieks, par kuru ir iesniegts vaicājums.

#### 47. Īpaša apstrāde

47.1. Ja dalībnieka iesniegtajā vaicājumā MT 920 12. laukā (*Message Requested*) norādīts MT 950 *Statement Message*, CAS dalībniekam nosūta MT 942 *Interim Transaction Report*.

47.2. Apstrādājot pieprasījumus par dalībnieka norēķinu kontā veiktajiem norēķiniem, CAS izvēlas ierakstus, ņemot vērā minimālā limita vērtības, kas uzrādītas ziņojuma MT 920 34F. laukā, saskaņā ar šādiem noteikumiem:

47.2.1. ja ir uzrādītas divas minimālā limita vērtības, CAS izmanto mazāko no uzrādītajām vērtībām gan kredītiem, gan debetiem;

47.2.2. CAS pārskatu sāk no pēdējā iepriekšējā konta izrakstā (MT950) uzrādītā ieraksta vai arī no pēdējā ieraksta, kas ticis uzrādīts iepriekšējā pārskatā par dalībnieka norēķinu kontā veiktajiem norēķiniem (MT942), atkarībā no tā, kurš no pārskatiem nosūtīts pēdējais;

47.2.3. ja attiecīgajā datumā neviens konta izraksts vai neviens pārskats par dalībnieka norēķinu kontā veiktajiem norēķiniem nav nosūtīts, CAS izvēlas visus kārtējās norēķinu dienas ierakstus.

47.3. Norēķinu konta atlikuma pārskatā MT 941 tiek izmantots norēķinu konta atlikums, kas ticis uzrādīts pēdējā konta izrakstā MT 950 vai arī pēdējā norēķinu konta atlikuma pārskatā MT 941, atkarībā no tā, kurš no šiem pārskatiem bijis pēdējais. Norēķinu konta atlikuma pārskata numurs tiek piešķirts, palielinot iepriekšējā pārskata numuru par vienu.

47.4. Pēc norēķinu konta atlikuma pārskata nosūtīšanas CAS atjauno šādu informāciju:

47.4.1. pēdējā norēķinu konta atlikuma pārskata atlikums;

47.4.2. pēdējā norēķinu konta atlikuma pārskata kārtas numurs.

### **XI. Sistēmas pārskati**

#### 48. Konta izraksts

48.1. Pēc norēķinu dienas noslēgšanas CAS visiem dalībniekiem nosūta konta izrakstu.

48.2. Konta izraksts tiek sūtīts kā SWIFT standarta ziņojums MT 950. Izraksta datu avots ir norēķinu dienas datu kopa.

48.3. Izraksts sākas no norēķinu konta pēdējā ieraksta, kurš ticis ietverts iepriekšējā izrakstā. Sākuma atlikums ir iepriekšējā izraksta beigu atlikums, un izraksta kārtas numurs ir par vienu lielāks nekā iepriekšējam izrakstam.

48.4. Katram konta izrakstam CAS atjauno šādus laukus:

48.4.1. iepriekšējā izraksta beigu atlikums;

48.4.2. pēdējais iepriekšējā izrakstā ietvertais ieraksts;

48.4.3. pēdējais izmantotais izraksta kārtas numurs.

## **XII. Dalībnieka pārskati**

49. Izziņa par norēķinu konta atlikumu

49.1. Dalībnieks var nosūtīt izziņu par norēķinu konta atlikumu, izmantojot SWIFT ziņojumu MT 941, lai saskaņotu norēķinu konta atlikumu sistēmā ar dalībnieka iekšējā sistēmā grāmatotajām transakcijām. Izziņas dati tiek saglabāti CAS datubāzē.

49.2. Izziņu par norēķinu konta atlikumu dalībniekam jānosūta, kamēr CAS vēl ir atvērta norēķiniem, bet dalībnieka pēdējais maksājums jau apstrādāts. Pirms izziņas nosūtīšanas dalībniekam jāpārlicinās, ka no SWIFT tīkla saņemtas visas atbildes un norēķinu konta atlikums neiekļauj maksājuma vai norēķinu rīkojumus, kas atrodas SWIFT tīklā un vēl nav nonākuši CAS, kā arī atsauktus vai noraidītus maksājumus. CAS darbība netiek traucēta, ja dalībnieks izziņu par norēķinu konta atlikumu neatsūta.

49.3. Dalībniekam izziņā par norēķinu konta atlikumu jāiekļauj šādas transakcijas:

49.3.1. izejošie maksājumi, kuri tikuši iesniegti iepriekšējās norēķinu dienas laikā ar nākamās dienas datumu;

49.3.2. izejošie maksājumi ar kārtējās dienas valutēšanas datumu;

49.3.3. kārtējās dienas laikā ienākušie maksājumi;

49.3.4. grāmatojumi no debeta un kredīta paziņojumiem, kuri saņemti no CAS ar kārtējās dienas datumu.

50. Citi ziņojumi

50.1. Kad nav pieejams piemērots SWIFT ziņojuma veids, CAS ziņojumu nosūtīšanai un saņemšanai izmanto MT 298 ziņojumu ar atbilstošu formātu. Sūtot MT 298, dažādi ziņojumi tiek atšķirti, izmantojot apakšziņojumu tipus (*sub-message types*; SMT). Vairākus apakšziņojumu tipus CAS izmanto dažādu sistēmas ziņojumu sūtīšanai.

50.2. Ja CAS saņem ziņojumu ar sistēmā nedefinētu vai kļūdainu apakšziņojuma tipu, ziņojuma iesūtītājam tiek nosūtīts atbildes ziņojums (MT 298 SMT 900), ka sistēmā saņemts kļūdainš ziņojums.

## **XIII. Ziņojumu lauku specifikācija**

51. Vispārīgais apraksts

51.1. Visu veidu ziņojumu sagatavošanai dalībnieki izmanto SWIFT ziņojumu struktūru un ziņojumu lauku specifikācijas, kas noteiktas SWIFT dokumentos, ņemot vērā šā funkcionālā apraksta papildu prasības. Ja ir atšķirības formātu aprakstos, par primāriem tiek uzskatīti SWIFT dokumenti.

## 51.2. Lauka tipu apzīmējumi:

O – obligāti aizpildāms; N – nav obligāti aizpildāms.

## 51.3. Maksājuma ziņojums vienmēr tiek adresēts maksājuma saņēmējam.

## 52. Maksājuma ziņojumu lauku specifikācija

## 52.1. Klienta maksājuma ziņojums MT 103

Lauks	Nosaukums saskaņā ar SWIFT	Tips	Nosaukums	Formāts
20	Sender's Reference	O	Sūtītāja references numurs	16x
13C	Time Indication	N	Laika indikators	/8c/4!n1!x4!n
23B	Bank Operation Code	O	Bankas maksājuma tips	4!c
23E	Instruction Code	N	Īpaši norādījumi	4!c[/30x]
26T	Transaction Type Code	N	Darījuma tipa kods	3!c
32A	Value Date, Currency Code, Interbank Settled Amount	O	Valutēšanas datums, valūtas kods, norēķina summa	6!n3!a15d
33B	Currency/-Instructed Amount	O	Valūta, sākotnējā maksājuma summa	3!a15d
36	Exchange Rate	N	Valūtas kurss	12d
50a	Ordering Customer	O	Maksātājs	A, K vai F
51A	Sending Institution	N	Sūtītāja banka	[/1!a]/[34x] 4!a2!a2!c[3!c]
52a	Ordering Institution	N	Maksātāja banka	A vai D
53a	Sender's Correspondent	N	Sūtītāja korespondentbanka	A, B vai D
54a	Receiver's Correspondent	N	Saņēmēja korespondentbanka	A, B vai D
55a	Third Reimbursement Institution	N	Saņēmēja bankas filiāle	A, B vai D
56a	Intermediary Institution	N	Starpniekbanka	A, C vai D
57a	Account with Institution	N	Saņēmēja banka	A, B, C vai D
59a	Beneficiary Customer	O	Saņēmējs	A vai bez īpaša formāta
70	Remittance Information	N	Informācija par maksājumu	4*35l
71A	Details of Charges	O	Informācija par komisijas maksu	3!a
71F	Sender's Charges	N vai nav atļauts	Sūtītāja komisijas maksa	3!a15d
71G	Receiver's Charges	N vai nav atļauts	Saņēmēja komisijas maksa	3!a15d
72	Sender to Receiver Information	N	Informācija saņēmējai bankai	6*35l
77B	Regulatory Reporting	O	Regulējošās prasības	3*35x
103*	Service Code	O	Slēgtās lietotāju grupas pazīme (LVL)	3a
108*	Message User Reference	N	Lietotāja izvēlēta reference	16x
113*	Business Priority	N	Norēķina prioritāte	4x

\* Lauks norādāms ziņojuma lietotāja apraksta blokā (*User Header Block*).

## 52.2. Papildu nosacījumi MT 103 lauku aizpildīšanai:

52.2.1. 20. laukā katram viena dalībnieka iesniegtajam maksājuma ziņojuma references numuram jābūt unikālam katras norēķinu dienas ietvaros;

52.2.2. 32A. laukā norāda kārtējās dienas datumu vai, ja CAS ir aizvērts, – nākamās dienas datumu. Valūtas kods – LVL;

52.2.3. 54a. lauku nav atļauts izmantot iekšzemes maksājumiem;

52.2.4. ja klients iesniegtajā maksājuma rīkojumā norādījis savu konta numuru un uzņēmuma reģistrācijas numuru, nodokļu maksātāja vai personas kodu, maksimālā 50a. laukā norādāmā informācija ir šāda.

	Formāts	Paskaidrojums
1. rinda	[/34x]	Maksātāja IBAN
2. un 3. rinda	2*35x1	Maksātāja nosaukums vai tā BEI/BIC
3. un 4. rinda	[/ID/13x vai 11!n]	Uzņēmuma reģistrācijas numurs, nodokļu maksātāja vai personas kods

52.2.5. Ja klients iesniegtajā maksājuma rīkojumā nav norādījis savu konta numuru un uzņēmuma reģistrācijas numuru, nodokļu maksātāja vai personas kodu, maksimālā 50a. laukā norādāmā informācija ir šāda.

	Formāts	Paskaidrojums
1.–4. rinda	4*35x1	Maksātāja nosaukums vai tā BEI/BIC

52.2.6. Ja klients iesniegtajā maksājuma rīkojumā norādījis saņēmēja konta numuru un uzņēmuma reģistrācijas numuru, nodokļu maksātāja vai personas kodu, maksimālā 59a. laukā norādāmā informācija ir šāda.

	Formāts	Paskaidrojums
1. rinda	[/34x]	Saņēmēja IBAN
2.–4. rinda	3*35x1	Saņēmēja nosaukums
4. un 5. rinda	[/ID/13x vai 11!n]	Uzņēmuma reģistrācijas numurs, nodokļu maksātāja vai personas kods

52.2.7. Ja klients iesniegtajā maksājuma rīkojumā nav norādījis saņēmēja konta numuru un uzņēmuma reģistrācijas numuru, nodokļu maksātāja vai personas kodu, maksimālā 59a. laukā norādāmā informācija ir šāda.

	Formāts	Paskaidrojums
1.–4. rinda	4*35x1	Saņēmēja nosaukums

52.2.8. 77B. laukā obligāti norāda kodu /ORDERRES/ un valsts divu burtu kodu, lai identificētu maksātāja klienta rezidenci. Kods /BENEFRES/ un valsts divu burtu kods jālieto tikai tad, ja klienta iesniegtajā maksājuma rīkojumā norādīta saņēmēja klienta rezidence.

### 52.3. Klienta maksājuma ziņojums MT 102

Lauks	Nosaukums saskaņā ar SWIFT	Tips	Nosaukums	Formāts
	Sadaļa A	O	Vispārīga informācija	
20	File Reference	O	Ziņojuma references numurs	16x
23	Bank Operation Code	O	Operācijas kods	16x
51A	Sending Institution	N	Sūtītāja banka	[/1!a][/34x] 4!a2!a2!c[3!c]
50a	Ordering Customer	N	Sūtītājs	A, F vai K
52a	Ordering Institution	N	Maksātāja banka	A<B vai C
26T	Transaction Type Code	N	Transakcijas tipa kods	3!c
77B	Regularity Reporting	O	Regulējošās prasības	3*35x
71A	Details of Charges	O	Informācija par komisijas maksu	3!a
36	Exchange Rate	N	Valūtas kurss	12d

Lauks	Nosaukums saskaņā ar SWIFT	Tips	Nosaukums	Formāts
	Sadaļa B	O	Transakciju informācija	
21	Transaction Reference	O	Transakcijas reference	16x
32B	Transaction Amount	O	Maksājuma summa	3!a15d
50a	Ordering Customer	N	Sūtītājs	A, F vai K
52a	Ordering Institution	N	Maksātāja banka	A, B vai C
57a	Account with Institution	N	Saņēmēja banka	A vai C
59a	Beneficiary Customer	O	Saņēmējs	Bez īpaša formāta vai A
70	Remittance Information	N	Informācija par maksājumu	4*35x
26T	Transaction Type Code	N	Transakcijas tipa kods	3!c
77B	Regularity Reporting	O	Regulējošās prasības	3*35x
33B	Currency/Instructed Amount	N	Valūta/sākotnējā maksājuma summa	3!015d
71A	Details of Charges	O	Informācija par komisijas maksu	3!a
71F	Senders Charges	N	Sūtītāja komisijas maksa	3!a15d
71G	Receivers Charges	N	Saņēmēja komisijas maksa	3!a15d
36	Exchange Rate	N	Valūtas kurss	12d
	Sadaļa C	O	Norēķina informācija	
32A	Value Date, Currency Code, Amount	O	Valutēšanas datums, valūtas kods, summa	6!n3!a15d
19	Sum of Amounts	N	Individuālo transakciju summa	17d
71G	Sum of Receivers Charges	N	Saņēmēja komisiju kopsumma	3!a15d
13C	Time Indication	N	Laika indentifikators	/8c/4!n1!x4!n
53a	Senders Correspondent	N	Sūtītājas bankas korespondentbanka	A vai C
54A	Receivers Correspondent	N	Saņēmējas bankas korespondentbanka	[/1!a][34x] 4!a2!a2!c[3!c]
72	Sender to Receiver Information	N	Informācija saņēmējai bankai	6*35x
103*	Service Code	O	Slēgtās lietotāju grupas pazīme (LVL)	3a
108*	Message User Reference	N	Lietotāja izvēlēta reference	16x
113*	Business Priority	N	Maksājuma prioritāte	4x

\* Lauks norādāms ziņojuma lietotāja apraksta blokā (*User Header Block*).

#### 52.4. Papildu nosacījumi MT 102 lauku aizpildīšanai:

52.4.1. 20. un 21. laukā katram viena dalībnieka iesniegtajam maksājuma references numuram jābūt unikālam katras norēķinu dienas ietvaros;

52.4.2. 32A. laukā norāda kārtējās dienas datumu vai, ja CAS ir aizvērts, – nākamās dienas datumu. Valūtas kods – LVL;

52.4.3. 54A. lauku nav atļauts izmantot iekšzemes maksājumiem.

52.4.4. 77B. laukā obligāti norāda kodu /ORDERRES/ un valsts divu burtu kodu, lai identificētu maksātāja klienta rezidenci. Kodu /BENEFRES/ un valsts divu burtu kodu lieto tikai tad, ja klienta iesniegtajā maksājuma rīkojumā norādīta saņēmēja klienta rezidence.

#### 52.5. Starpbanku maksājuma ziņojums MT 202

Lauks	Nosaukums saskaņā ar SWIFT	Tips	Nosaukums	Formāts
20	Transaction Reference Number	O	Transakcijas references numurs	16x
21	Related Reference	O	Saistītā darījuma references numurs	16x
13C	Time Indication	N	Laika indikators	/8c/4!n1!x4!n
32A	Value Date, Currency Code, Amount	O	Valutēšanas datums, valūtas kods, summa	6n3a15number

Lauks	Nosaukums saskaņā ar SWIFT	Tips	Nosaukums	Formāts
52a	Ordering Institution	N	Maksātāja banka	[/1a]/[34x] 4a2a2c[3c]
53a	Sender's Correspondent	N	Sūtītājas bankas korespondentbanka	[/1a]/[34x] 4a2a2c[3c]
54a	Receiver's Correspondent	N	Saņēmējas bankas korespondentbanka	[/1a]/[34x] 4a2a2c[3c]
56a	Intermediary	N	Starptiekbanka	[/1a]/[34x] 4a2a2c[3c]
57a	Account with Institution	N	Saņēmēja banka	[/1a]/[34x] 4a2a2c[3c]
58a	Beneficiary Institution	O	Maksājuma saņēmējs	[/1a]/[34x] 4a2a2c[3c]
72	Sender to Receiver Information	N	Informācija saņēmējai bankai	6*35x
103*	Service Code	O	Slēgtās lietotāju grupas pazīme (LVL)	3a
108*	Message User Reference	N	Lietotāja izvēlēta reference	16x
113*	Business Priority	N	Maksājuma prioritāte	4x

\* Lauks norādāms ziņojuma lietotāja apraksta blokā (*User Header Block*).

## 52.6. Papildu nosacījumi MT 202 lauku aizpildīšanai:

52.6.1. 20. laukā katram viena daļbnieka iesniegtajam maksājuma ziņojuma references numuram jābūt unikālam katras norēķinu dienas ietvaros;

52.6.2. 32a. laukā norāda kārtējās dienas datumu vai, ja CAS ir aizvērtā, – nākamās dienas datumu. Valūtas kods – LVL;

52.6.3. 54a. lauku nav atļauts izmantot iekšzemes maksājumiem.

## 52.7. Seguma maksājuma ziņojums MT 202 COV

	Nosaukums saskaņā ar SWIFT	Tips	Nosaukums	Formāts
	Sadaļa A	O		
20	Transaction Reference Number	O	Transakcijas references numurs	16x
21	Related Reference	O	Saistītā darījuma references numurs	16x
13C	Time Indication	N	Laika indikators	/8c/4!n1!x4!n
32A	Value Date, Currency Code, Amount	O	Valutēšanas datums, valūtas kods, summa	6!n3!a15d
52a	Ordering Institution	N	Maksātāja banka	A vai D
53a	Sender's Correspondent	N	Sūtītājas bankas korespondentbanka	A, B vai D
54a	Receiver's Correspondent	N	Saņēmējas bankas korespondentbanka	A, B vai D
56a	Intermediary	N	Starptiekbanka	A vai D
57a	Account with Institution	N	Saņēmēja banka	A, B vai D
58a	Beneficiary Institution	O	Maksājuma saņēmējs	A vai D
72	Sender to Receiver Information	N	Informācija saņēmējai bankai	6*35x
	Sadaļa B	O		

	Nosaukums saskaņā ar SWIFT	Tips	Nosaukums	Formāts
50a	Ordering Customer	O	Maksātājs	A, F vai K
52a	Ordering Institution	N	Maksātāja banka	A vai D
56a	Intermediary	N	Starpniekbanka	A, C vai D
57a	Account with Institution	N	Saņēmēja banka	A, B, C vai D
59a	Beneficiary Customer	O	Saņēmējs	A vai Bez īpaša formāta
70	Remittance Information	N	Maksājuma detaļas	4*35x
72	Sender to Receiver Information	N	Informācija saņēmējai bankai	6*35x
33B	Currency/Instructed Amount	N	Valūta/sākotnējā maksājuma summa	3!a15d
103*	Service Code	O	Slēgtās lietotāju grupas pazīme (LVL)	3a
108*	Message User Reference	N	Lietotāja izvēlēta reference	16x
113*	Business Priority	N	Maksājuma prioritāte	4x
119*	Validation flag	O	Ziņojuma pārbaudes pazīme (COV)	{119:8c}

\* Lauks norādāms ziņojuma lietotāja apraksta blokā (*User Header Block*).

## 52.8. Papildu nosacījumi MT 202 COV lauku aizpildīšanai:

52.8.1. Maksājuma ziņojuma pamatblokā "Message header" 119. laukā obligāti norāda pazīme COV ({3:{119:COV}});

52.8.2. Maksājuma ziņojums obligāti satur sadaļas A un B;

52.8.3. 20. laukā katram viena dalībnieka iesniegtajam maksājuma ziņojuma references numuram jābūt unikālam katras norēķinu dienas ietvaros;

52.8.4. 32a. laukā norāda kārtējās dienas datumu vai, ja CAS ir aizvērts, – nākamās dienas datumu. Valūtas kods – LVL;

52.8.5. 54a. lauku nav atļauts izmantot iekšzemes maksājumiem;

52.8.6. sadaļas B lauku aizpildīšanas nosacījumi atbilst attiecīgo MT 103 lauku aizpildīšanas nosacījumiem.

## 52.9. Starpbanku maksājuma ziņojums MT 205

Lauks	Nosaukums saskaņā ar SWIFT	Tips	Nosaukums	Formāts
20	Transaction Reference Number	O	Transakcijas references numurs	16x
21	Related Reference	O	Saistītā darījuma references numurs	16x
13C	Time Indication	N	Laika indikators	/8c/4!n1!x4!n
32A	Value Date, Currency Code, Amount	O	Valutēšanas datums, valūtas kods, summa	6n3a15number
52a	Ordering Institution	N	Maksātāja banka	[/1a]/[34x] 4a2a2c[3c]
53a	Sender's Correspondent	N	Sūtītājas bankas korespondentbanka	[/1a]/[34x] 4a2a2c[3c]
56a	Intermediary	N	Starpniekbanka	[/1a]/[34x] 4a2a2c[3c]
57a	Account with Institution	N	Saņēmēja banka	[/1a]/[34x] 4a2a2c[3c]

Lauks	Nosaukums saskaņā ar SWIFT	Tips	Nosaukums	Formāts
58a	Beneficiary Institution	O	Maksājuma saņēmējs	[/1a]/[34x] 4a2a2c[3c]
72	Sender to Receiver Information	N	Informācija saņēmējai bankai	6*35x
103*	Service Code	O	Slēgtās lietotāju grupas pazīme (LVL)	3a
108*	Message User Reference	N	Lietotāja izvēlēta reference	16x
113*	Business Priority	N	Maksājuma prioritāte	4x

\* Lauks norādāms ziņojuma lietotāja apraksta blokā (*User Header Block*).

#### 52.10. Papildu nosacījumi MT 205 lauku aizpildīšanai:

52.10.1. 20. laukā katram viena dalībnieka iesniegtajam maksājuma ziņojuma references numuram jābūt unikālam katras norēķinu dienas ietvaros;

52.10.2. 32A. laukā norāda kārtējās dienas datumu vai, ja CAS ir aizvērts, – nākamās dienas datumu. Valūtas kods – LVL.

#### 52.11. Seguma maksājuma ziņojums MT 205 COV

	Nosaukums saskaņā ar SWIFT	Tips	Nosaukums	Formāts
	Sadaļa A	O		
20	Transaction Reference Number	O	Transakcijas references numurs	16x
21	Related Reference	O	Saistītā darījuma references numurs	16x
13C	Time Indication	N	Laika indikators	/8c/4!n1!x4!n
32A	Value Date, Currency Code, Amount	O	Valutēšanas datums, valūtas kods, summa	6!n3!a15d
52a	Ordering Institution	O	Maksātāja banka	A vai D
53a	Sender's Correspondent	N	Sūtītājas bankas korespondentbanka	A, B vai D
56a	Intermediary	N	Starpniekbanka	A vai D
57a	Account with Institution	N	Saņēmēja banka	A, B vai D
58a	Beneficiary Institution	O	Maksājuma saņēmējs	A vai D
72	Sender to Receiver Information	N	Informācija saņēmējai bankai	6*35x
	Sadaļa B	O		
50a	Ordering Customer	O	Maksātājs	A, F vai K
52a	Ordering Institution	N	Maksātāja banka	A vai D
56a	Intermediary	N	Starpniekbanka	A, C vai D
57a	Account with Institution	N	Saņēmēja banka	A, B, C vai D
59a	Beneficiary Customer	O	Saņēmējs	A vai Bez īpaša formāta
70	Remittance Information	N	Maksājuma detaļas	4*35x
72	Sender to Receiver Information	N	Informācija saņēmējai bankai	6*35x
33B	Currency/Instructed Amount	N	Valūta/sākotnējā maksājuma summa	3!a15d
103*	Service Code	O	Slēgtās lietotāju grupas pazīme (LVL)	3a
108*	Message User Reference	N	Lietotāja izvēlēta reference	16x
113*	Business Priority	N	Maksājuma prioritāte	4x
119*	Validation flag	O	Ziņojuma pārbaudes pazīme (COV)	{119:8c}

\* Lauks norādāms ziņojuma lietotāja apraksta blokā (*User Header Block*).

52.12. Papildu nosacījumi MT 205 COV lauku aizpildīšanai:

52.12.1. maksājuma ziņojuma pamatblokā "Message header" 119. laukā norāda pazīmi COV ({{3:{{119:COV}}}});

52.12.2. maksājuma ziņojums satur sadaļas A un B;

52.12.3. 20. laukā katrs viena dalībnieka iesniegtais maksājuma ziņojuma references numurs ir unikāls katras norēķinu dienas ietvaros;

52.12.4. 32a. laukā norāda kārtējās dienas datumu vai, ja CAS ir aizvērtā, – nākamās dienas datumu. Valūtas kods – LVL;

52.12.5. 54a. lauku nav atļauts izmantot iekšzemes maksājumiem;

52.12.6. sadaļas B lauku aizpildīšanas nosacījumi atbilst attiecīgo MT 103 lauku aizpildīšanas nosacījumiem.

### 52.13. Kļūdu kodi

52.13.1. Ja CAS noraida maksājumu, atcelšanas paziņojuma MT 019 432. laukā tiek ievietots kāds no šādiem kļūdu kodiem.

Statusa kods	Apraksts
62	54A. lauku nav atļauts izmantot iekšzemes maksājumiem ( <i>domestic payments</i> )
70	Autentifikācijas kļūda
71	Sūtītājs vai adresāts nav zināms
72	CAS pārtrauc apstrādāt nosūtītā tipa maksājumus
73	Nepareizs valūtēšanas datums
74	Maksājumu ievade noteiktajam maksājuma tipam nav atļauta
76	Dalībniekam pārtraukta dalība sistēmā
77	Maksājums ir dublikāts
78	Nepareizs maksājums ( <i>invalid payment</i> )
79	Maksājums atsaukts
80	Kļūda sistēmā
81	Nepareizs formāts
82	Norēķinu kontā nav pietiekama naudas līdzekļu apjoma

52.13.2. Kodi 01–33 aprakstīti SWIFT izdevumā *FINCopy Service Description*.

### 53. Informatīvo ziņojumu lauku specifikācija

#### 53.1. Debeta apstiprinājums MT 900

53.1.1. MT900 debeta apstiprinājumu CAS pēc norēķina pabeigšanas nosūta dalībniekam, kura norēķinu konts debetēts, pamatojoties uz tiešo kontu pārvedumu.

Lauks	Nosaukums saskaņā ar SWIFT	Tips	Nosaukums	Formāts
20	Transaction Reference Number	O	Transakcijas references numurs	16x
21	Related Reference	O	Saistītā darījuma references numurs	16x
25	Account Identification	O	Debetētā konta īpašnieka BIC	35x

Lauks	Nosaukums saskaņā ar SWIFT	Tips	Nosaukums	Formāts
32a	Value Date, Currency Code, Amount	O	Valutēšanas datums, valūtas kods	6n3a15number
72	Sender to Receiver Information	N	Tiešajiem kontu pārvedumiem – centrālās bankas ievadīta informācija. Ziņojumos sūtītājam – izpildītā maksājuma ziņojuma 72. lauka kopija.	6*35x

53.2. Papildu nosacījumi MT 900 lauku aizpildīšanai:

53.2.1. ziņojumā nekad nav 52a. lauka "Maksātāja banka";

53.2.2. 21. laukā norāda veiktā tiešā kontu pārveduma references numuru;

53.2.3. 32A. laukā norāda kārtējās dienas datumu. Valūtas kods – LVL.

53.3. Kredīta apstiprinājums MT910

53.3.1. MT910 kredīta apstiprinājumu SAMS pēc norēķina pabeigšanas nosūta dalībniekam, kura norēķinu konts kreditēts, pamatojoties uz tiešo kontu pārvedumu.

Lauks	Nosaukums saskaņā ar SWIFT	Tips	Nosaukums	Formāts
20	Transaction Reference Number	O	Transakcijas references numurs	16x
21	Related Reference	O	Saistītā darījuma references numurs	16x
25	Account Identification	O	Kreditētā konta īpašnieka BIC	35x
32a	Value Date, Currency Code, Amount	O	Valutēšanas datums, valūtas kods, summa	6n3a15number
52a	Ordering Institution	O	Maksātāja banka	[/1a]/[34x] 4*35x
72	Sender to Receiver Information	N	Centrālās bankas ievadīta informācija	6*35x

53.4. Papildu nosacījumi MT 910 lauku aizpildīšanai:

53.4.1. 21. laukā norāda centrālās bankas veiktā tiešā kontu pārveduma references numuru;

53.4.2. 32a. laukā norāda kārtējās dienas datumu. Valūtas kods – LVL;

53.4.3. 52a. laukā tiešā kontu pārveduma gadījumā norāda centrālās bankas BIC.

53.5. Pieprasījuma ziņojums MT 920

53.5.1. Ziņojumu sūta dalībnieks uz CAS, lai pieprasītu MT 941 vai MT 942. Kā atbildes ziņojums pieprasītājam tiek nosūtīts MT 941 vai MT 942.

Lauks	Nosaukums saskaņā ar SWIFT	Tips	Nosaukums	Formāts
20	Transaction Reference Number	O	Transakcijas references numurs	16x
12	Message Requested	O	Pieprasāmais ziņojuma veids	3n
25	Account Identification	O	Dalībnieka BIC	35x

Lauks	Nosaukums saskaņā ar SWIFT	Tips	Nosaukums	Formāts
34F	Floor Limit Indicator	N	Minimālais limits	3a[1a]15number

53.6. Papildu nosacījumi MT 920 lauku aizpildīšanai:

53.6.1. 20. lauks – katram viena dalībnieka iesniegtajam ziņojuma references numuram jābūt unikālam katras norēķinu dienas ietvaros;

53.6.2. 12. lauks – dalībnieks norāda pieprasāmo ziņojumu veidu: MT 940, MT 941, MT 942 vai MT 950;

53.6.3. ja 12. laukā pieprasītais ziņojums ir MT 942, viens 34F. lauks ir obligāts;

53.6.4. 34F. lauks – CAS atbalsta viena limita noteikšanu gan debeta, gan kredīta gadījumā. Ja tiek uzrādīti dažādi limiti kredītam un debitam, CAS piemēro zemāko no uzrādītajiem limitiem.

53.7. Konta atlikuma paziņojums MT 941

53.7.1. Dalībnieks var pieprasīt MT 941, nosūtot sistēmai MT 920.

Lauks	Nosaukums saskaņā ar SWIFT	Tips	Nosaukums	Formāts
20	Transaction Reference Number	O	Transakcijas references numurs	16x
21	Related Reference	N	Saistītā pieprasījuma references numurs	16x
25	Account Identification	O	Dalībnieka BIC	35x
28	Statement Number / Sequence Number	O	Pārskata kārtas numurs	5n[/2n]
60F	Opening Balance	N	Norēķinu konta atlikums pārskata perioda sākumā	1a6n3a15number
90D	Number and Sum of Entries	N	Debeta ierakstu skaits un summa	5n3a15number
90C	Number and Sum of Entries	N	Kredīta ierakstu skaits un summa	5n3a15number
62F	Closing Balance (Booked Funds)	O	Norēķinu konta atlikums pārskata perioda beigās	1a6n3a15number
86	Information to Account Owner	N	Informācija bankai	6*65x

53.8. Papildu nosacījumi MT 941 lauku aizpildīšanai:

53.8.1. ziņojumā vienmēr ir šādi lauki: 60F. "Norēķinu konta atlikums pārskata perioda sākumā", 86. (Informācija bankai), 90D. "Debets ierakstu skaits un summa", 90C. "Kredīta ierakstu skaits un summa";

53.8.2. ziņojumā nekad nav 64. lauka "Beigu pieejamais atlikums" un 65. lauka "Nākotnes pieejamais atlikums";

53.8.3. 21. lauks ziņojumā ir tikai tad, ja MT 941 ticis pieprasīts ar MT 920. Laukā norāda dalībnieka pieprasījuma MT 920 references numuru;

53.8.4. 86. lauks "Informācija bankai" ziņojumā ir tikai tad, ja MT 941 sagatavo CAS. Laukā tiek norādīts pārskata izveidošanas iemesls, parasti – "REQUESTED BY MEMBER". Dalībnieka nosūtītā MT 941 šā lauka nav.

53.9. Izziņa par norēķinu kontā grāmatotajām transakcijām MT 942

53.9.1. CAS sūta MT 942 kā atbildi uz MT 920. Pārskats ietver visas transakcijas, kuras attiecas uz dalībnieka norēķinu kontu un kuras veiktas kārtējā dienā kopš iepriekšējā nosūtītā MT 942 bez minimāla limita norādes vai MT 950 ziņojuma. Ja ne MT 942, ne MT 950 ziņojums kārtējā dienā nav nosūtīts, pārskatā tiek iekļautas visas attiecīgajā dienā veiktās transakcijas.

Lauks	Nosaukums saskaņā ar SWIFT	Tips	Nosaukums	Formāts
20	Transaction Reference Number	O	Transakcijas references numurs	16x
21	Related Reference	N	Saistītā pieprasījuma references numurs	16x
25	Account Identification	O	Dalībnieka BIC	35x
28C	Entry Number/Sequence Number	O	Pārskata kārtas numurs un ziņojuma kārtas numurs šajā pārskatā	5n[/3n]
34F	Floor Limit Indicator	O	Minimālais limits	3a[1a]15number
13	Date/Time Indicator	O	Datums un laiks, kad CAS izveidojis pārskatu.	10n
61	Statement Line	N	Detalizācija – saskaņā ar SWIFT standartiem	6n[4n]2a[1a]15number1a3c)16x[//16x][/34x]
86	Information to Account Owner	N	Informācija bankai	6*65x
90D	Number and Sum of Entries	N	Debeta ierakstu skaits un summa	5n3a15number
90C	Number and Sum of Entries	N	Kredīta ierakstu skaits un summa	5n3a15number

53.10. Papildu nosacījumi MT 942 lauku aizpildīšanai:

53.10.1. ziņojumā vienmēr ir 21. lauks (dalībnieka pieprasījuma MT 920 references numurs) un ziņojuma beigās – 86. lauks "Informācija bankai";

53.10.2. 86. lauks "Informācija bankai" nekad nav saistīts ar 61. lauku "Transakcijas dati". Lauka pirmā rinda – vienmēr "REQUESTED BY MEMBER". Otrā rinda – ziņojuma kārtas numurs;

53.10.3. 34F. laukā norādītais minimālais limits attiecas gan uz debeta, gan uz kredīta ierakstiem.

53.11. Konta izraksts MT 950

53.11.1. CAS nosūta konta izrakstu katram dalībniekam, kad sistēma tiek aizvērta. Konta izraksts ietver visu to transakciju kredīta un debeta grāmatojumus dalībnieka norēķinu kontā, kuras veiktas no sistēmas atvēršanas līdz aizvēršanas brīdim kārtējā norēķinu dienā. Ja dalībnieks pieprasa MT 950, nosūtot uz sistēmu MT 920, CAS dalībniekam kā atbildi nosūta MT 942 (Izziņa par norēķinu kontā grāmatotajām transakcijām), nevis MT 950.

Lauks	Nosaukums saskaņā ar SWIFT	Tips	Nosaukums	Formāts
20	Transaction Reference Number	O	Transakcijas references numurs	16x
25	Account Identification	O	Norēķinu konta īpašnieka BIC	35x

Lauks	Nosaukums saskaņā ar SWIFT	Tips	Nosaukums	Formāts
28C	Statement Number/Sequence Number	O	Izraksta numurs un ziņojuma kārtas numurs	5n[/3n]
60a	Opening Balance	O	Norēķinu konta atlikums norēķinu dienas sākumā	1a6n3a15number
61	Statement Line	N	Transakcijas dati	6n[4n]2a[1a]15number1a3c)16x[//16x][//34x]
62a	Closing Balance (Booked Funds)	O	Norēķinu konta atlikums norēķinu dienas beigās	1a6n3a15number

53.12. Papildu nosacījums MT 950 lauku aizpildīšanai: ziņojumā nekad nav 64. lauka "Beigu pieejamais atlikums".

54. Informatīvo un vaicājuma ziņojumu MT 298 lauku specifikācija

54.1. MT 298 vienmēr tiek adresēti sistēmai. Sūtot MT 298, dalībnieks kā saņēmēja BIC norāda sistēmas BIC.

54.2. CAS izmanto SWIFT ziņojuma tipu MT 298 dažādu apakšziņojumu nosūtīšanai. Apakšziņojumus iedala deviņās kategorijās saskaņā ar SMT numura pirmo ciparu.

Kategorija	Apraksts
1.	Maksājuma ziņojumi
2.	Maksājumu komandu ziņojumi ( <i>Payment Command Messages</i> )
3.	Nav definēts
4.	Nav definēts
5.	Nav definēts
6.	Informācija no dalībniekiem
7.	Informācija no sistēmas
8.	Dalībnieku vaicājumu pieprasījumi un atbildes
9.	Citi

54.3. MT298 specifisko lauku apraksti

54.3.1. L01. lauks – sistēmas sastāvdaļas un tās statusa identifikācija – sastopams apakšziņojumu tipos SMT 700, SMT 804, SMT 851 un SMT 854.

Apakšlauks	Formāts	Apraksts
1. apakšlauks	16x	Sistēmas sastāvdaļas nosaukums
2. apakšlauks	16x	Pašreizējais statuss

1. apakšlauka kodi

Kods	Apraksts	Apakšziņojumu tipi
ACCOUNT	Norēķinu konts CAS	SMT 700, SMT 851
CAS	Centrālā uzskaites sistēma	SMT 700, SMT 851

Kods	Apraksts	Apakšziņojumu tipi
ORG	Dalībnieks	SMT 700
PAYMENT	Maksājumi CAS	SMT 804, SMT 851, SMT 854
QUEUE	Maksājumu rinda CAS	SMT 700, SMT 851

## 2. apakšlauka kodi

Kods	Apraksts	Apakšziņojumu tipi
BLOCKED- ACTSUSP	Sistēmas sastāvdaļa ir bloķēta, jo debeta norēķinu kontam apturēta maksājumu rindas apstrāde (norēķinu konts ir bloķēts)	SMT 851
BLOCKED-CAS	Sistēmas sastāvdaļa ir bloķēta, jo CAS darbība ir apturēta	SMT 851
BLOCKED- NOFUNDS	Sistēmas sastāvdaļa ir bloķēta, jo norēķinu kontā nepietiek naudas līdzekļu	SMT 700, SMT851
CLEAR	Sistēmas sastāvdaļa nav bloķēta	SMT 700, SMT 851
CREDITSUSP	Kredīta norēķinu kontam ir apturēta maksājumu rindas apstrāde (norēķinu konts ir bloķēts)	SMT 851
DEFAULTED	Sistēmas sastāvdaļai ir apturēta darbība	SMT 700
NOTDEFAULTED	Sistēmas sastāvdaļai nav apturēta darbība	SMT 700
NOTSUSP	Sistēmas sastāvdaļa nav bloķēta	SMT 700, SMT 851
PENDING	Sistēmas sastāvdaļa gaida norēķinu uzsākšanu	SMT 804, SMT 851, SMT 854
READY	Sistēmas sastāvdaļa atrodas maksājumu rindā	SMT 804, SMT 851, SMT 854
SUSPENDED	Sistēmas sastāvdaļa ir bloķēta	SMT 700, SMT 851
WAREHOUSED	Sistēmas sastāvdaļa gaida, kad CAS tiks uzstādīts jauns valutēšanas datums	SMT 804, SMT 851, SMT 854

54.3.2. L02 lauks – CAS ziņojuma identifikācija (*CAS Message Details*) – sastopams apakšziņojumu tipos SMT 200, SMT 202, SMT 250, SMT 252, SMT 700, SMT 701, SMT 800, SMT 801, SMT 804, SMT 850, SMT 851 un SMT 854.

CAS ziņojuma identifikācijai izmanto šādu formātu: 1x6n3x3x11a16x.

Apakšlauks	Formāts	Apraksts
Apakšlauks 1:	<u>1x</u>	Kredīta/debeta norāde
Apakšlauks 2:	<u>6n</u>	Valutēšanas datums
Apakšlauks 3:	<u>3x</u>	Ziņojuma veids
Apakšlauks 4:	<u>3x</u>	Apakšziņojuma tips
Apakšlauks 5:	<u>11a</u>	Sūtītāja identifikācija
Apakšlauks 6:	16x	Sūtītāja references numurs

54.3.3. L05. lauks – atbilde uz pieprasījumu CAS veikt kādu darbību – sastopams apakšziņojumu tipos SMT 250, SMT 252, SMT 850.

CAS atbild uz pieprasījumu veikt kādu darbību, ziņojot par rezultātu ar šādiem kodiem.

Kods	Papildu lauki	Apraksts
LR000	–	Darbība paveikta veiksmīgi
LR001	–	Darbība nav paveikta, jo maksājums nav atrasts.
LR002	–	Pieejams
LR003	13 L10	Darbība nav paveikta, jo maksājumam nav pieprasītās darbības veikšanai atbilstoša statusa.

Aile "Papildu lauki" attiecas uz tiem laukiem, kas tiek iekļauti papildus attiecīgajam atbildes kodam. Ienākošā maksājuma gadījumā atbilde attiecas tikai uz tiem maksājumiem, kas jau nosūtīti uz vaicājuma iesniedzēja norēķinu kontu. Ienākošie maksājumi, kuri vēl nav izpildīti, tikuši noraidīti vai atsaukti, atbildē netiek ietverti.

54.3.4. L07. lauks – procesa vai ziņojuma iniciators – sastopams apakšziņojumu tipā SMT 850.

Kods	Apraksts
LS000	Iniciators ir CAS
LS001	Iniciators ir centrālās bankas lietotāja interfeiss
LS002	Iniciators ir dalībnieks

54.3.5. L10. lauks – ziņojuma pašreizējais statuss – sastopams apakšziņojumu tipos SMT 250, SMT 252, SMT 701, SMT 850 un SMT 900.

Apakšlauks	Formāts	Apraksts
1. apakšlauks	5a	Ziņojuma statuss
2. apakšlauks	[3n]	Ziņojuma rinda

Ziņojuma rinda tiek lietota, ja ziņojuma statuss ir tieši atkarīgs no kādas konkrētas rindas ziņojumā. Piemēram, ja ziņojumā norādīts nepareizs BIC, ziņojuma rinda ar nepareizo BIC tiks iekļauta 2. apakšlaukā zem ziņojuma statusa.

1. apakšlauka kodu tipi

Statusa tips	Apraksts
LA	Procesa pārtraukšanas gadījumi
LN	Nav kļūdas vai noraidījuma ( <i>Non-error and non-rejection states</i> )
LT	Pagaidu statuss
LF	Kļūdas formātā

## 1. apakšlauka kodi

Statusa kods	Apraksts
LN000	Maksājums izpildīts
LT000	Maksājums gaida izpildi
LF000	Kļūda ziņojuma saturā <sup>1</sup>
LF001	Nepareizs BIC
LF002	Nepareizs kods
LF003	Ziņojumā neparedzēts lauks
LA062	54A. lauks nav atļauts iekšzemes maksājumiem
LA070	Autentifikācijas kļūda
LA071	Sūtītājs vai saņēmējs nav zināms
LA072	CAS pārtrauc apstrādāt nosūtītā tipa maksājumus
LA073	Nepareizs valutēšanas datums
LA074	Maksājumu ievade attiecīgajam maksājuma tipam nav atļauta
LA075	Netiek lietots
LA076	Dalībniekam apturēta dalība sistēmā
LA077	Maksājums ir dublikāts
LA078	Nepareizs maksājums
LA079	Atsaukts
LA080	Kļūda sistēmā
LA081	Nepareizs formāts
LA082	Norēķinu kontā nav pietiekama naudas līdzekļu apjoma

54.3.6. L13. lauks – CAS limita tips, valūta un vērtība – sastopams apakšziņojumu tipā SMT 851.

Apakšlauks	Formāts	Apraksts
1. apakšlauks	16x/	Limita tips
2. apakšlauks	3a	Valūtas kods
3. apakšlauks	15number	Summa

## 1. apakšlauka kodi

Kods	Apraksts
OVERDRAFT	Limits nosaka maksimālo pieļaujamo norēķinu konta pārsnieguma apjomu. Tas var būt arī vienāds ar nulli.
MINBALANCE	Limits nosaka minimālo pieļaujamo pozitīvo atlikumu. Tas var būt arī vienāds ar nulli.
NOLIMIT	Limita nav. Šajā gadījumā 3. apakšlauka vērtība ir 0.

<sup>1</sup> Šo kļūdas kodu lieto, kad detalizētāks kļūdas apraksts nav pieejams.

54.3.7. MT 298 specifiskie lauki tiek norādīti 77E laukā šādā formātā:

:lauka numurs1:lauka saturs

:lauka numurs2:lauka saturs

#### 54.4. Maksājuma atcelšanas pieteikums SMT 200

54.4.1. Dalībnieks sūta SMT 200 uz CAS, lai atsauktu maksājumu.

Lauks	Nosaukums saskaņā ar SWIFT	Tips	Apraksts	Formāts
20	Transaction Reference Number	O	Transakcijas references numurs – katram viena dalībnieka iesniegtajam maksājuma ziņojuma references numuram jābūt unikālam katras norēķinu dienas ietvaros.	16x
12	Sub-Message Type	O	200	3n
77E	Proprietary Field Tag	O	L02	73x [n*78x]
L02	CAS Message Details	O	Lauks identificē maksājumu, kurš tiek atsaukts.	1x6n3x3x11a16x

#### 54.5. Maksājuma prioritātes maiņa SMT 202

54.5.1. Dalībnieks sūta SMT 202 uz CAS, lai mainītu maksājuma prioritāti.

Lauks	Nosaukums saskaņā ar SWIFT	Tips	Apraksts	Formāts
20	Transaction Reference Number	O	Transakcijas references numurs – katram viena dalībnieka iesniegtajam maksājuma ziņojuma references numuram jābūt unikālam katras norēķinu dienas ietvaros.	16x
12	Sub-Message Type	O	202	3n
77E	Proprietary Field Tag	O	L02 113	73x [n*78x]
L02	CAS Message Details	O	Lauks identificē maksājumu, kuram jāmaina prioritāte. Tā kā dalībnieks prioritāti var mainīt tikai izejošajiem maksājumiem, laukā jābūt atsaucei uz debeta maksājumu.	1x6n3x3x11a16x
113	Business Priority	O	Maksājuma jaunā prioritāte	4x

#### 54.6. Maksājuma atcelšanas noraidījums SMT 250

54.6.1. CAS sūta SMT 250 dalībniekam kā atbildi uz SMT 200, ja sistēma nespēj atsaukt maksājumu.

Lauks	Nosaukums saskaņā ar SWIFT	Tips	Apraksts	Formāts
20	Transaction Reference Number	O	Transakcijas references numurs	16x
12	Sub-Message Type	O	250	3n

Lauks	Nosaukums saskaņā ar SWIFT	Tips	Apraksts	Formāts
77E	Proprietary Field Tag	O	21 L12 L02 L05 13 L10	73x [n*78x]
21	Related Reference	O	Dalībnieka iepriekš nosūtītā SMT 200 references numurs, uz kuru attiecas noraidījums	16x
L12	CAS Action Time	O	Datums un laiks, kad CAS uzsāka pieprasījuma apstrāde	12n
L02	CAS Message Details	O	Lauks norāda maksājumu, kuram ticis iesniegts maksājuma atcelšanas pieteikums.	1x6n3x3x11a16x
L05	CAS Action Response	O	Lauks norāda, kāpēc maksājuma atcelšanas pieteikums nevar tikt izpildīts.	5a
13	Date/Time Indicator	N	Datums un laiks, kad maksājumam tikusi piešķirta vērtība L10. laukā "CAS ziņojuma statuss"	10n
L10	CAS Message Status	N	Lauks norāda, kāpēc iesniegtais ziņojums ir nepareizs.	5a[3n]

54.6.2. Papildu nosacījums SMT 250 lauku aizpildīšanai: 13. lauka "Datums un laiks" un L10. lauka "CAS ziņojuma statuss" iekļaušana ziņojumā atkarīga no L05. lauka "CAS rīcības atbilde" satura.

#### 54.7. Maksājuma prioritātes maiņas noraidījums SMT 252

54.7.1. CAS nosūta SMT 252 dalībniekam kā atbildi uz SMT 202, ja sistēma nespēj veikt maksājuma prioritātes maiņu.

Lauks	Nosaukums saskaņā ar SWIFT	Tips	Apraksts	Formāts
20	Transaction Reference Number	O	Transakcijas references numurs	16x
12	Sub-Message Type	O	252	3n
77E	Proprietary Field Tag	O	21 L12 L05 L02 13 L10	73x [n*78x]
21	Related Reference	O	Maksājuma prioritātes maiņas pieprasījuma ziņojuma (SMT 202) references numurs	16x
L12	CAS Action Time	O	Datums un laiks, kad CAS uzsākusi darbību	12n
L05	CAS Action Response	O	Lauks satur kodu, kurš paskaidro, kāpēc maksājuma prioritāte nevar tikt mainīta.	5a

Lauks	Nosaukums saskaņā ar SWIFT	Tips	Apraksts	Formāts
L02	CAS Message Details	O	Maksājums, kuram tikusi pieprasīta prioritātes maiņa	1x6n3x3x11#16x
13	Date/Time Indicator	N	Datums un laiks, kad maksājumam tikusi piešķirta vērtība L10. laukā	10n
L10	CAS Message Status	N	Lauks norāda, kāpēc iesniegtais ziņojums ir nepareizs.	5a[3n]

54.7.2. Papildu nosacījums SMT 252 lauku aizpildīšanai: 13. lauka "Datums un laiks" un L10. lauka "CAS ziņojuma statuss" iekļaušana ziņojumā atkarīga no L05. lauka "CAS rīcības atbilde" satura.

#### 54.8. Paziņojums par statusa pārmaiņām SMT 700

54.8.1. Šāds ziņojums tiek sūtīts, ja sistēmā notiek pārmaiņas kādā no šādiem procesu statusiem:

54.8.1.1. CAS norēķinu statuss;

54.8.1.2. norēķinu konta bloķēšanas statuss (maksājumu rindas apstrādes apturēšana);

54.8.1.3. dalībnieka darbības statuss;

54.8.1.4. dalībnieka bloķēšanas statuss;

54.8.1.5. maksājumu rindas statuss.

Visos gadījumos, izņemot maksājumu rindas statusa pārmaiņas, ziņojums tiek nosūtīts visiem dalībniekiem. Ziņojums par maksājumu rindas statusa pārmaiņām tiek sūtīts tikai dalībniekam, kura maksājumu rindā notikušas pārmaiņas.

Lauks	Nosaukums saskaņā ar SWIFT	Tips	Apraksts	Formāts
20	Transaction Reference Number	O	Transakcijas references numurs	16x
12	Sub-Message Type	O	SMT 700	3n
77E	Proprietary Field Tag	O	L12 L01 L02 113 32B L04	73x [n*78x]
L12	CAS Action Time	O	Datums un laiks, kad CAS uzsākusi darbību	12n
L01	CAS Object State	O	Sistēmas sastāvdaļa, kurai mainījies statuss; tās pašreizējais statuss	16x/16x
L02	CAS Message Details	N	Maksājums bloķētas maksājumu rindas priekšgalā	1x6n3x3x11#16x
113	Business Priority	N	Maksājuma prioritāte maksājumam rindas priekšgalā	4x
32B	Amount	N	Valūtas kods un summa maksājumam bloķētas maksājumu rindas priekšgalā	3a15number
L04	CAS Member BIC	N	Tā dalībnieka BIC, kura norēķinu kontam apturēta vai atjaunota maksājumu rindas apstrāde (norēķinu konts ticis bloķēts vai atbloķēts), vai kuram tikusi apturēta dalība sistēmā	6a5a

## L01. lauka "CAS sastāvdaļas statuss" iespējamās vērtības

Sistēmas sastāvdaļa	Statuss	Paskaidrojums
QUEUE	BLOCKED-NOFUNDS	Maksājumu rinda ir bloķēta, jo norēķinu kontā nav pietiekama naudas līdzekļu apjoma.
	CLEAR	Iepriekš bloķēta maksājumu rinda vairs nav bloķēta.
ORG	DEFAULTED SUSPENDED  NOTSUSP	Dalībniekam apturēta dalība sistēmā. Visu dalībnieka norēķinu kontiem ir apturēta maksājumu rindas apstrāde (norēķinu konti bloķēti). Visi dalībnieka norēķinu konti, kuri iepriekš bijuši bloķēti, vairs nav bloķēti (maksājumu rindu apstrāde ir atjaunota).
ACCOUNT	SUSPENDED NOTSUSP	Apturēta maksājumu rindas apstrāde (norēķinu konts ir bloķēts) Iepriekš apturētā maksājumu rindas apstrāde ir atjaunota (bloķētais norēķinu konts vairs nav bloķēts).
CAS	SUSPENDED NOTSUSP	CAS darbība apturēta. CAS darbība atjaunota.

## 54.8.2. Papildu nosacījumi SMT 700 lauku aizpildīšanai:

54.8.2.1. ja L01. lauks satur kodu QUEUE/BLOCKED-NOFUNDS, ziņojumā ir arī L02., 32B. un 113. lauks;

54.8.2.2. ja L01. lauks satur kodus ACCOUNT/SUSPENDED, ACCOUNT/NOTSUSP, ORG/SUSPENDED, ORG/NOTSUSP, ORG/DEFAULTED, ORG/NOTDEFAULTED, ziņojumā L04. lauks atkārtojas vienu vai vairākas reizes katram BIC.

## 54.9. Maksājuma izpildes atteikuma paziņojums SMT 701

54.9.1. CAS nosūta SMT 701 dalībniekam, kura norēķinu konts bijis debetējamais vai kreditējamais konts noraidīta vai atsaukta tiešā kontu pārveduma gadījumā vai arī kura norēķinu konts bijis kreditējamais konts noraidīta vai atsaukta maksājuma gadījumā.

Lauks	Nosaukums saskaņā ar SWIFT	Tips	Apraksts	Formāts
20	Transaction Reference Number	O	Ziņojuma references numurs	16x
12	Sub-Message Type	O	701	3n
21	Related Reference	O	Noraidītā vai atsauktā maksājuma references numurs	16x
77E	Proprietary Field Tag	O	L02 L10	73x [n*78x]
L02	CAS Message Details	O	Lauks identificē noraidīto vai atsaukto maksājumu.	1x6n3x3x11a16x
L10	CAS Message Status	O	Lauks norāda, kāpēc maksājums ticis noraidīts vai atsaukts.	5a[3n]

## 54.10. Maksājumu vaicājuma pieprasījums SMT 800

54.10.1. Dalībnieks sūta SMT 800 sistēmai, lai pieprasītu SMT 850 – maksājumu vaicājuma atbildi. Vaicājumu var pieprasīt gan par izejošiem, gan par ienākošiem maksājumiem kārtējās

darbadienas ietvaros. Dalībnieks var pieprasīt attiecīgo informāciju tikai par savu norēķinu kontu.

Lauks	Nosaukums saskaņā ar SWIFT	Tips	Apraksts	Formāts
20	Transaction Reference Number	O	Transakcijas references numurs – katram viena dalībnieka iesniegtajam maksājuma ziņojuma references numuram jābūt unikālam katras norēķinu dienas ietvaros.	16x
12	Sub-Message Type	O	800	<u>3</u> n
77E	Proprietary Field Tag	O	L02	73x [n*78x]
L02	CAS Message Details	O	Maksājums, par kuru ticis iesniegts vaicājums	1x6n3x3x11a16x

#### 54.11. Neizpildīto transakciju kopsavilkuma pieprasījums SMT 801

54.11.1. Dalībnieks sūta SMT 801 uz CAS, lai noskaidrotu maksājumu rindu, CAS un citu dalībnieku statusu.

Lauks	Nosaukums saskaņā ar SWIFT	Tips	NOSAUKUMS	Formāts
20	Transaction Reference Number	O	Transakcijas references numurs – katram viena dalībnieka iesniegtajam maksājuma ziņojuma references numuram jābūt unikālam katras norēķinu dienas ietvaros.	16x
12	Sub-Message Type	O	801	<u>3</u> n
77E	Proprietary Field Tag	O	L04	73x [n*78x]
L04	CAS Member BIC	O	Lauks norāda dalībnieku, par kuru tiek iesniegts vaicājums. Tam jābūt vaicājuma iesniedzēja BIC.	6a5a

#### 54.12. Detalizēts neizpildīto transakciju pieprasījums SMT 804

54.12.1. Dalībnieks sūta SMT 804 uz CAS, lai pieprasītu detaļas par neizpildītiem maksājumiem, kas attiecas uz tā dalībnieka norēķinu kontu, kurš iesūtījis attiecīgu pieprasījumu.

Lauks	Nosaukums saskaņā ar SWIFT	Tips	Apraksts	Formāts
20	Transaction Reference Number	O	Transakcijas references numurs – katram viena dalībnieka iesniegtajam maksājuma ziņojuma references numuram jābūt unikālam katras norēķinu dienas ietvaros.	16x
12	Sub-Message Type	O	SMT 804	<u>3</u> n
77E	Proprietary Field Tag	O	L04 L01	73x [n*78x]
L04	CAS Member BIC	O	Lauks norāda dalībnieku, par kuru tiek iesniegts vaicājums. Tam jābūt vaicājuma iesniedzēja BIC.	6a5a

Lauks	Nosaukums saskaņā ar SWIFT	Tips	Apraksts	Formāts
L01	CAS Object State	N	Lauks norāda to maksājumu statusu, par kuriem iesniegts vaicājums.	16x/16x

54.12.2. Vaicājumi var tikt iesniegti par maksājumiem ar šādiem statusiem.

Maksājuma statuss	Apraksts
PAYMENT/READY	Maksājums atrodas norēķinu rindā.
PAYMENT/PENDING	Maksājums gaida, kamēr tiks uzsākts norēķinu process.
PAYMENT/ WAREHOUSED	Maksājums gaida, kamēr CAS tiks ievadīts jauns valutēšanas datums.

54.12.3. Ja L01. lauks vaicājumā netiek uzrādīts, sistēma pieņem, ka vaicājums attiecas uz maksājumiem ar statusu PAYMENT/READY.

54.13. Atbilde uz maksājuma vaicājumu SMT 850

54.13.1. Sistēma sūta SMT 850 kā atbildi uz dalībnieka iesūtīto SMT 800. SMT 850 satur to maksājumu detaļas, par kuriem tika sūtīts vaicājums. Informācija atbildē ir atkarīga no pieprasītās informācijas, kas var būt par ienākošajiem vai izejošajiem maksājumiem. Ienākošo maksājumu gadījumā atbildē parādās tikai jau grāmatotie ienākošie maksājumi. Tie ienākošie maksājumi, kuri gaida norēķinu veikšanu, ir noraidīti vai atsaukti, atbildē netiek iekļauti.

54.13.2. Nosacījumi, kas attiecas uz neobligāti aizpildāmiem laukiem:

54.13.2.1. Lauka grupa var atkārtoties (sk. laukus tabulā zem dubultās līnijas) vairāk par vienu reizi tādā gadījumā, ja vaicājums ir par izejošo maksājumu un viens dalībnieks vienas norēķinu dienas laikā ir iesūtījis vairāk nekā vienu izejošo maksājumu ar vienādu ziņojuma references numuru un maksājuma tipu. Sistēma pieņem tikai vienu no šādiem maksājumiem, pārējie tiek noraidīti. Tiešajiem kontu pārvedumiem var būt vienāds references numurs, ja kontu pārvedumi tiek ievadīti sistēmā dažādos veidos;

54.13.2.2. L10., L04. un 32B. lauks ziņojumā tiek iekļauts tikai tad, ja L05. lauka vērtība ir LR000, kas norāda, ka maksājums ir atrasts;

54.13.2.3. 13. lauks "Datums un laiks" ziņojumā tiek iekļauts tikai tad, ja L10. lauks norāda, ka maksājums ir izpildīts, vai arī debeta ierakstu gadījumā maksājums ticis noraidīts vai atsaukts;

54.13.2.4. L07. lauks ziņojumā parādās tikai tad, ja L10. lauks norāda, ka maksājums ir noraidīts vai atsaukts. L07. lauks nekad neparādās atbildēs uz vaicājumiem par ienākošajiem maksājumiem;

54.13.2.5. 113. lauks ziņojumā parādās, ja L10. lauks norāda, ka maksājums gaida norēķinu CAS. 113. lauks nekad netiek iekļauts atbildēs uz vaicājumiem par ienākošajiem maksājumiem.

Lauks	Nosaukums saskaņā ar SWIFT	Tips	Apraksts	Formāts
20	Transaction Reference Number	O	Transakcijas references numurs	16x
21	Related Reference	O	Laukā ir tas pats references numurs, kas dalībnieka iepriekš nosūtītajā SMT 800, uz ko attiecas atbilde.	16x

Lauks	Nosaukums saskaņā ar SWIFT	Tips	Apraksts	Formāts
12	Sub-Message Type	O	850	<u>3</u> n
77E	Proprietary Field Tag	O	L02 L03 L12 L05 L10 L04 32B L07 113 13	<u>7</u> 3x [n*78x]
L02	CAS Message Details	O	Tā maksājuma detalizācija, uz kuru attiecas atbilde	<u>1</u> x <u>6</u> n <u>3</u> x <u>3</u> x <u>1</u> 1 <u>1</u> 6x
L03	CAS Message Sequence	O	Ziņojuma atrašanās vieta rindā un kopējais ziņojumu skaits rindā	4n[/4n]
L12	CAS Action Time	O	Datums un laiks, kad CAS uzsākusi darbību	12n
L05	CAS Action Response	O	Lauks satur kodu LR000, ja ziņojums ir atrasts sistēmā, vai arī kodu LR001, ja tas nav atrasts.	<u>5</u> a
L10	CAS Message Status	N	Iemesls, kāpēc maksājums ticis atsaukts vai noraidīts	5a[3n]
L04	CAS Member BIC	N	Ja maksājums, uz kuru attiecas atbilde, ir debeta maksājums, laukā tiek uzrādīts kredīta puses BIC, un otrādi.	<u>6</u> a <u>5</u> a
32B	Amount	N	Maksājuma summa, uz kuru attiecas atbilde	<u>3</u> a15number
L07	CAS Source Code	N	Sistēmas notikuma vai ziņojuma iniciators	<u>5</u> a
113	Business Priority	N	Maksājuma prioritāte	<u>4</u> x
13	Date/Time Indicator	N	Datums un laiks, kad maksājumam tikusi piešķirta vērtība L10. laukā	<u>1</u> 0n

## 54.14. Atbilde uz neizpildīto transakciju kopsavilkuma pieprasījumu SMT 851

## 54.14.1. CAS nosūta SMT 851 dalībniekam kā atbildi uz SMT 801.

Lauks	Nosaukums saskaņā ar SWIFT	Tips	Nosaukums	Formāts
20	Transaction Reference Number	O	Transakcijas references numurs	16x
12	Sub-Message Type	O	SMT 851	3n
77E	Proprietary Field Tag	O	21 L03 L12 L04 L01 L09 L13 L02 32B L11	73x [n*78x]
21	Related Reference	O	Tas pats references numurs, kas dalībnieka iepriekš nosūtītajam SMT 801, uz kuru attiecas atbilde	16x
L03	CAS Message Sequence	O	Ziņojuma atrašanās vieta rindā un kopējais ziņojumu skaits rindā	4n/[4n]
L12	CAS Action Time	O	Datums un laiks, kad pārskats izveidots sistēmā	12n
L04	CAS Member BIC	O	Tā dalībnieka BIC, uz kura norēķinu kontu attiecas atbilde	6a5a
L01	CAS Object State (CAS)	O	Kāds no CAS norēķinu statusiem, kas aprakstīti 1. tabulā "CAS statuss"	16x/16x
L09	Settlement Account Balance	N	Tā dalībnieka norēķinu konta atlikums, uz kuru attiecas pārskats	3a1a15number
L13	CAS Limit	N	Limīta tips, valūtas kods un summa	16x/3a15number
L01	CAS Object State (Queue)	N	Šajā grupā iekļautas detaļas par ziņojuma iesniedzēja maksājumu rindu (sk. 2. tabulu "Rindas statuss")	16x/16x
L02	CAS Message Details	N	Tā ziņojuma detaļas, uz kuru attiecas atbilde	1x6n3x3x11a16x
32B	Amount	N	Maksājuma summa, uz kuru attiecas atbilde	3a15number
L01	CAS Object State (Payment)	N	Grupa, kas atkārtojas; apkopo pēc maksājumu statusa maksājumus, kuri vēl nav izpildīti. Maksājuma statusam seko maksājumu skaits ar šādu statusu un šo maksājumu kopējā summa (sk. 3. tabulu "Maksājuma statuss").	16x/16x
L11	CAS Object Count	N	Maksājumu skaits ar noteikto maksājuma statusu	8n
32B	Amount	N	Maksājumu summa noteiktajam maksājumu statusam	3a15number
L01	CAS Object State (Account)	N	Dalībnieku bloķēto norēķinu kontu detalizācija (sk. 4. tabulu "Konta statuss").	16x/16x

Lauks	Nosaukums saskaņā ar SWIFT	Tips	Nosaukums	Formāts
L04	CAS Member BIC	O	Tā dalībnieka BIC, uz kura norēķinu kontu attiecas atbilde	<u>6a5a</u>

L01. lauks "CAS sastāvdaļu statuss" satur šādus statusus.

#### 1. tabula. CAS statuss

CAS norēķinu statuss	Apraksts
CAS/NOTSUSP	CAS darbība nav apturēta.
CAS/SUSPENDED	CAS darbība apturēta, norēķinu process pārtraukts.

#### 2. tabula. Rindas statuss

Rindas statuss	Apraksts
QUEUE/BLOCKED-NOFUNDS	Rinda bloķēta. Maksājums rindas sākumā nevar tikt izpildīts, jo norēķinu kontā nav pietiekama naudas līdzekļu apjoma.
QUEUE/BLOCKED-CAS	Rinda bloķēta. Maksājums rindas sākumā nevar tikt izpildīts, jo CAS darbība ir apturēta.
QUEUE/BLOCKED-ACTSUSP	Rinda bloķēta. Maksājums rindas sākumā nevar tikt izpildīts, jo debeta norēķinu kontam apturēta maksājumu rindas apstrāde (norēķinu konts ir bloķēts).
QUEUE/CLEAR	Rinda nav bloķēta.

#### 3. tabula. Maksājuma statuss

Maksājuma statuss	Apraksts
PAYMENT/READY	Maksājumi gaida norēķinu (t.sk. maksājumi, kuri nevar tikt izpildīti, jo kredīta norēķinu kontam ir apturēta maksājumu rindas apstrāde (norēķinu konts ir bloķēts)).
PAYMENT/CREDITSUSP	Maksājumi gaida norēķinu, bet nevar tikt izpildīti, jo kredīta norēķinu kontam apturēta maksājumu rindas apstrāde (norēķinu konts ir bloķēts).
PAYMENT/PENDING	Maksājumi gaida norēķinu procesa uzsākšanu.
PAYMENT/WAREHOUSED	Maksājumi gaida, kad CAS tiks ievadīts jauns valutēšanas datums.
PAYMENT/CREDITREADY	Ienākošie maksājumi, kuri atrodas rindā un gaida norēķina veikšanu.
PAYMENT/CRCRSUSP	Ienākošie maksājumi, kuri atrodas rindā un gaida norēķina veikšanu sakarā ar saņēmēja maksājumu rindas apstrādes apturēšanu (norēķinu konta īslaicīgu bloķēšanu).
PAYMENT/CREDITPENDING	Ienākošie maksājumi, kuri gaida norēķinu uzsākšanu.
PAYMENT/ CREDITWAREHOUSED	Ienākošie maksājumi, kuri gaida, kad sistēmā tiks uzstādīts jauns valutēšanas datums.

## 4. tabula. Konta statuss

Konta statuss	Apraksts
ACCOUNT/SUSPENDED	Maksājumu rindas apstrādi apturējusi (norēķinu kontu bloķējusi) centrālā banka.

Ja sistēmā nav apturēta nevienas maksājumu rindas apstrāde (nav neviena bloķēta norēķinu konta), šis ieraksts ziņojumā neparādās. Ja dalībnieks ir bloķēts, visi dalībnieka norēķinu konti arī ir bloķēti, un visi norēķinu konti ziņojumā tiek uzskaitīti atsevišķi.

54.14.2. Papildu nosacījumi SMT 801 lauku aizpildīšanai:

54.14.2.1. L09. un L13. lauks parādās ziņojumos tikai tad, ja atbilde uz neizpildīto transakciju kopsavilkuma pieprasījumu tiek nosūtīta dalībniekam, kas ir attiecīgā norēķinu konta īpašnieks;

54.14.2.2. L14. lauks ziņojumā neparādās;

54.14.2.3. L02. un 32B. lauks, kas saistīti ar L01. lauku "Rinda", ziņojumā parādās tikai tad, ja L01. lauks norāda, ka rinda ir bloķēta. Visi trīs lauki ziņojumā parādās tikai tad, ja atbilde uz neizpildīto transakciju kopsavilkuma pieprasījumu tiek nosūtīta dalībniekam, kas ir attiecīgā norēķinu konta īpašnieks;

54.14.2.4. lauku grupa, kas atkārtojas (L01. un L04. lauks), ziņojumā parādās, ja vismaz vienam norēķinu kontam ir apturēta maksājumu rindas apstrāde (norēķinu konts ir bloķēts).

54.15. Atbilde uz detalizētu neizpildīto transakciju pieprasījumu SMT 854

54.15.1. CAS nosūta SMT 854 dalībniekam kā atbildi uz SMT 804. Ziņojumā tiek ietvertas detaļas par visiem izejošajiem maksājumiem, kas atrodas attiecīgā norēķinu konta maksājumu rindā. Ziņojumā tiek uzskaitīti tikai tie izejošie maksājumi, kuri attiecas uz vaicātāja norēķinu kontu.

Lauks	Nosaukums saskaņā ar SWIFT	Tips	Apraksts	Formāts
20	Transaction Reference Number	O	Transakcijas references numurs	16x
12	Sub-Message Type	O	SMT 854	<u>3</u> n
21	Related Reference	O	Pieprasījuma (SMT 804), uz kuru attiecas atbilde, references numurs	16x
77E	Proprietary Field Tag	O	L03 L04 L12 L01 32B 113	73x [n*78x]
L03	CAS Message Sequence	O	Ziņojuma atrašanās vieta rindā un kopējais ziņojumu skaits rindā	4n[/4n]
L04	CAS Member BIC	O	Debetētā norēķinu konta īpašnieka BIC	<u>6a5a</u>
L12	CAS Action Time	O	Datums un laiks, kad CAS uzsākusi darbību	<u>12</u> n

Lauks	Nosaukums saskaņā ar SWIFT	Tips	Apraksts	Formāts
L01	CAS Object State	O	Maksājumu statuss. Vērtība vienāda ar CAS <i>Object State</i> L01. lauku SMT 804. Ja vaicājumā statuss nav bijis uzrādīts, tad vērtība –PAYMENT/READY	16x/16x
L04	CAS Member BIC	N	Kreditētā norēķinu konta īpašnieka BIC	6a5a
32B	Amount	N	Maksājuma summa, uz kuru attiecas atbilde	3a15number
113	Business Priority (Current)	N	Maksājuma pašreizējā prioritāte	4x
113	Business Priority (Original)	N	Maksājuma sākotnējā prioritāte	4x

54.15.2. Papildu nosacījumi SMT 854 lauku aizpildīšanai:

54.15.2.1. lauku grupa, kas atkārtojas un sākas ar L02. lauku, atkārtojas vienreiz katram maksājumam maksājumu rindā. Ja maksājumu rindā nav ievietots neviens maksājums, šī lauku grupa ziņojumā neparādās;

54.15.2.2. 113. lauks "Maksājuma sākotnējā prioritāte" ziņojumā parādās tikai tad, ja maksājuma pašreizējā prioritāte atšķiras no maksājuma sākotnējās prioritātes.

54.16. Kļūdainas ievades paziņojums SMT 900

54.16.1. CAS nosūta SMT 900 dalībniekam, lai paziņotu, ka no dalībnieka saņemtajam ziņojumam ir kļūdainas formāts.

Lauks	Nosaukums saskaņā ar SWIFT	Tips	Apraksts	Formāts
20	Transaction Reference Number	O	Transakcijas references numurs	16x
12	Sub-Message Type	O	900	3n
77E	Proprietary Field Tag	O	21 L12 12 L10	73x [n*78x]
21	Related Reference	O	Noraidītā ziņojuma transakcijas references numurs	16x
L12	CAS Action Time	O	Datums un laiks, kad CAS uzsākusi darbību	12n
12	Message Type	O	Kļūdaini ievadītā ziņojuma tips	3n
L10	CAS Message Status	O	Norāde uz kļūdu ziņojumā	5a[3n]

#### XIV. Dalībnieka darbstacija

55. Dalībnieka darbstacijas saturs

55.1. Dalībnieka darbstacijā ir pieejami divi skati: sesijas logs un galvenais logs.

55.2. Sesijas logā ir pieejama informācija par sistēmas statusu, kā arī palīginformācija dalībnieka atbalstam (*Help*).

55.3. Galvenais logs ir izvēlne, kas piedāvā dalībniekam piekļuvi galvenajām darbstacijas funkcijām. Katrs izvēlnē pieejamais objekts (konti un maksājumi) dod iespēju veikt attiecīgus pieprasījumus. Galvenā loga saturs ir atkarīgs no lietotājam piešķirtajām tiesībām.

## 56. Sesijas logs

56.1. Dalībnieka darbstacijas sesijas loga saturs dalībniekam neatšķiras no centrālās bankas lietotāja interfeisa satura. Logā ir pieejama šāda informācija:

56.1.1. norēķinu dienas statuss;

56.1.2. norēķinu veikšanas statuss;

56.1.3. valutēšanas datums;

56.1.4. valutēšanas datuma kārtas numurs dienas ietvaros;

56.1.5. sistēmas nosaukums;

56.1.6. sistēmas režīms (testa/reāla);

56.1.7. maksājumu rindu atbloķēšanas procedūras statuss (ir/nav iedarbināta).

56.2. Sesijas logā var veikt šādas darbības:

56.2.1. nomainīt paroli;

56.2.2. izdrukāt aktivizēto logu;

56.2.3. piekļūt pie palīginformācijas;

56.2.4. pabeigt darbu ar darbstaciju.

## 57. Galvenais logs

57.1. Dalībnieka darbstacijas galvenais logs dod iespēju veikt pieprasījumus par:

57.1.1. dalībnieka iesniegtajiem maksājumiem;

57.1.2. dalībnieka norēķinu kontā norēķinātajiem kredīta maksājumiem;

57.1.3. dalībnieka norēķinu kontu;

57.1.4. dalībnieka maksājumu rindu (konta monitors);

57.1.5. dalībnieka ierakstu statistiskos datus;

57.1.6. norēķinu dienu.

## 58. Drošības ierobežojumi

58.1. Dalībnieka pieeja CAS informācijai ir ierobežota. Strādājot ar dalībnieka darbstaciju dalībnieks var piekļūt tikai saviem datiem. Piekļūt cita dalībnieka informācijai nav iespējams. Izmantojot dalībnieka darbstaciju, nav iespējams ietekmēt CAS darbību.