



LATVIJAS BANKA



Latvijas Banka ir Latvijas centrālā banka. Tā dibināta 1990. gada 31. jūlijā un darbojas saskaņā ar 1992. gada 19. maijā pieņemto Latvijas Republikas likumu "Par Latvijas Banku". Saskaņā ar likumu Latvijas Bankas darbību vada padome un prezidentu un pārējos padomes locekļus apstiprina Latvijas Republikas Saeima. Kopš 2001. gada 21. decembra Latvijas Bankas prezidents ir Ilmārs Rimšēvičs. Latvijas Bankas valde organizē Latvijas Bankas ikdienas darbu. Saskaņā ar Latvijas Bankas padomes lēmumu kopš 2007. gada 16. jūlija Latvijas Bankas valdes priekšsēdētājs ir Māris Kālis.

Latvijas Bankas uzraudzību veic Latvijas Republikas Saeima. Latvijas Bankas saimnieciskās darbības un dokumentu revīziju veic revīzijas komisija, kuras personālsastāvu apstiprina Latvijas Republikas Valsts kontrole.

Latvijas Banka darbojas Eiropas Centrālo banku sistēmā (ECBS) un ievēro Eiropas Centrālās bankas (ECB) normatīvos aktus un norādījumus atbilstoši Līgumam par Eiropas Savienības darbību un ECBS un ECB Statūtiem. Latvijas Bankas galvenais mērķis ir saglabāt cenu stabilitāti valstī. Saskaņā ar likumu "Par Latvijas Banku" tās svarīgākie uzdevumi ir šādi:

- noteikt un īstenot monetāro politiku;
- pārvaldīt ārvalstu valūtas un zelta rezerves;
- emitēt nacionālo valūtu – banknotes un monētas;
- organizēt un nodrošināt starpbanku maksājumu sistēmas darbību un veicināt maksājumu sistēmas raitu darbību Latvijā;
- apkopot un publicēt finanšu statistikas datus un Latvijas maksājumu bilanci;
- pārstāvēt Latviju ārvalstu centrālajās bankās un starptautiskajās finanšu institūcijās;
- darboties kā Latvijas valdības finanšu aģentam.

Latvijas Banka nodrošina arī Kredītu reģistra darbību. Latvijas Banka izsniedz Latvijas Republikas Uzņēmumu reģistrā reģistrētajām juridiskajām personām, izņemot kredītiestādes, licences ārvalstu valūtas pirkšanai un pārdošanai komercdarbības veidā un kontrolē tās noteiktās ārvalstu valūtas pirkšanas un pārdošanas kārtības ievērošanu.

Latvijas Bankas prioritātes ir šādas:

- cenu stabilitāte un finanšu sistēmas stabilitātes veicināšana, padziļinot ekonomiskās vides pētījumus, lai iegūto informāciju izmantotu monetāro lēmumu pieņemšanā;
- sagatavošanās Latvijas pilntiesīgai dalībai Ekonomikas un monetārajā savienībā, sadarbībā ar valdību un citām institūcijām veicinot Māstrihtas kritēriju izpildi, kā arī nodrošinot finanšu sektora norēķinu infrastruktūru, skaidrās naudas maiņu, nepieciešamos normatīvo aktu grozījumus un pilnvērtīgu darbību ECBS;
- sabiedrības izpratnes par Latvijas Bankas darbību, tās pieņemtajiem lēmumiem un Latvijas tautsaimniecības attīstību padziļināšana;
- Latvijas Bankas vadības procesu pilnveide, darbības efektivitātes palielināšana, orientēšanās uz darbinieku izglītošanos un personāla motivācijas palielināšana.

Centrālās bankas monetārās politikas galvenais uzdevums ir veicināt labvēlīgus makroekonomiskos apstākļus tautsaimniecības ilgtermiņa attīstībai. Pasaules ekonomiskās attīstības pieredze rāda, ka labākais ieguldījums, kādu monetārā politika var dot ekonomiskās attīstības, nodarbinātības un finanšu stabilitātes veicināšanā, ir zemas un stabilas inflācijas saglabāšana ilgtermiņā. Latvijai ieviešot eiro un kļūstot par pilntiesīgu Ekonomikas un monetārās savienības dalībnieci, valstī tiks īstenota ECB monetārā politika un lietoti tādi paši monetārās politikas instrumenti kā citur eiro zonā. Latvijas Bankas monetārās politikas instrumenti jau patlaban līdzinās eiro zonā lietotajiem. Tāpat kā ECB, Latvijas Banka izmanto gan obligāto rezervju prasības, gan tirgus operācijas, gan arī pastāvīgās finanšu resursu aizdevumu un noguldījumu iespējas, bet tiks saskaņotas monetāro operāciju rīkošanas procedūras, biežums un termiņi un banku rezervju norma.

Saskaņā ar Māstrihtas kritērijiem vismaz divus gadus pirms eiro ieviešanas latam jābūt piesaistītam eiro un lata kurss attiecībā pret eiro drīkst svārstīties ne vairāk kā  $\pm 15\%$  robežās attiecībā pret lata centrālo piesaistes kursu eiro. Latvijas Banka vienpusēji nodrošina lata kursa attiecībā pret eiro svārstības  $\pm 1\%$  robežās no centrālā piesaistes kursa.

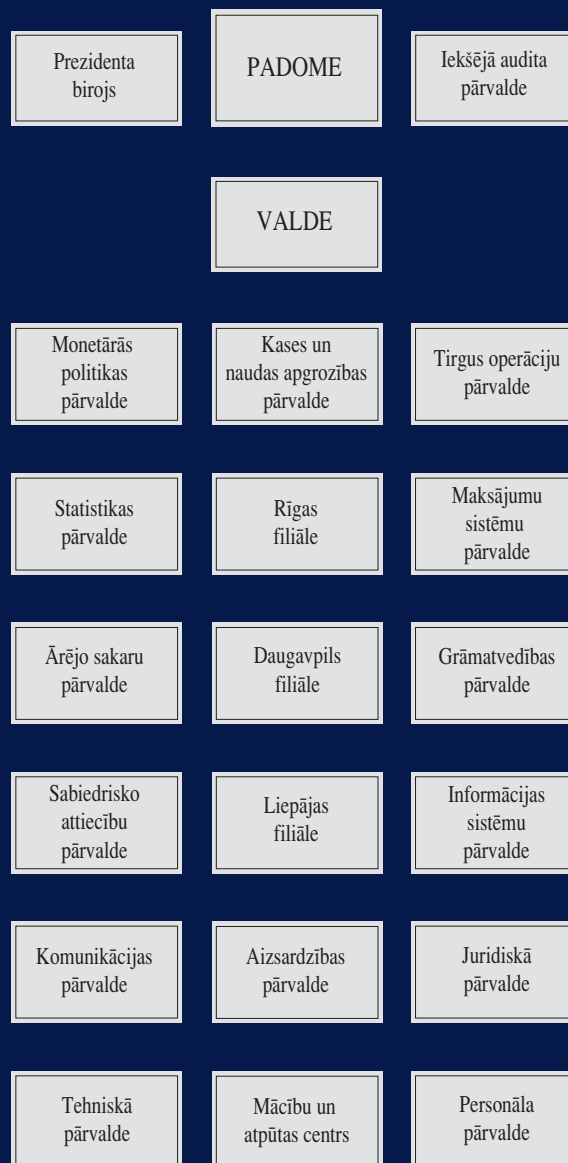
Latvijas Banka ārējās rezerves, kas ietver zelta krājumus, ārvalstu konvertējamās valūtas un SDR, pārvalda saskaņā ar Latvijas Bankas padomes noteiktajām vadlīnijām. Latvijas Banka ārējās rezerves iegulda drošos un likvīdos finanšu instrumentos, galvenokārt eiro zonas valstu valdību un ASV valdības, to aģentūru un starptautisko organizāciju emitētos parāda vērtspapīros, kā arī augstas kvalitātes banku un komercabiedrību emitētos parāda vērtspapīros, ar aktīviem nodrošinātos parāda vērtspapīros un atsaucamās obligācijās.

Latvijas Banka nodrošina skaidrās naudas aprītei nepieciešamo lata banknošu un monētu klāstu un, izmantojot automatiskās naudas apstrādes sistēmas, veic no bankām saņemtās skaidrās naudas nolietotības pakāpes un īstuma pārbaudi. Latvijas Banka veido nacionālās jubilejas un piemiņas monētu programmas un piedalās starptautiskajās jubilejas un piemiņas monētu programmās, veidojot starptautisku atzinību guvušas sudraba, zelta un niobija monētas ar Latvijas vēstures un kultūras zīmēm.



Latvijas Banka sagatavo finanšu un monetāro statistiku, kā arī maksājumu bilances, ārējā parāda, starptautisko investīciju bilances un finanšu kontu statistiku. Statistikas vajadzībām tiek vākti dati no monetārajām finanšu iestādēm un nefinanšu sabiedrībām un izmantoti arī citi datu avoti un aprēķini, tādējādi samazinot respondentu datu sniegšanas slogu. Latvijas Banka statistikas sagatavošanā ievēro ECB metodoloģiju un prasības. Latvijas Banka apkopotos statistiskos datus izmanto monetārās politikas, prognozēšanas un analīzes vajadzībām, kā arī sniedz datu lietotājiem Latvijā un ārvalstīs. Latvijas Bankas sagatavoto datu nozīmīgākie lietotāji ir Latvijas Republikas valsts institūcijas, ECB, Starptautisko norēķinu banka un SVF. Plašākam datu lietotāju lokam nozīmīgos datus Latvijas Banka publisko interneta lapā.

Latvijas Banka vērtē finanšu sistēmas stabilitāti, īpašu uzmanību pievēršot sistēmisko risku analīzei. Ņemot vērā kredītriska dominējošo lomu banku darbības risku struktūrā, liela uzmanība tiek veltīta kredītriska ekonometriskajai modelēšanai. Latvijas Banka apkopo un savā interneta lapā publicē banku veiktās kredītēšanas aptaujas rezultātus. Risinot finanšu stabilitātes jautājumus ES ietvaros, Latvijas Bankas pārstāvji piedalās Ekonomikas un finanšu komitejā, Eiropas Banku uzraugu komitejā (CEBS) un ECBS Banku uzraudzības komitejā un to darba grupās.



Latvijas Banka nodrošina triju maksājumu sistēmu (SAMS – reālā laika bruto norēķini starpbanku un steidzamiem klientu maksājumiem, EKS – klīrings (tīrvērte) un neto norēķini liela skaita pakešu veidā sagatavotiem klientu maksājumiem un kopā ar pārējām ECBS dalībniecēm – TARGET2, kuras komponentsistēma ir TARGET2-Latvija), kā arī vērtspapīru norēķinu sistēmas raitu darbību. Vienots juridiskais ietvars saskaņo Latvijas Bankas uzturēto maksājumu sistēmu regulējumu un paplašina to potenciālo dalībnieku loku.

Latvijas Banka pārrauga Latvijas maksājumu sistēmu. Saskaņā ar "Latvijas Bankas politiku maksājumu sistēmas jomā" tā veic sistēmiski nozīmīgu maksājumu sistēmu SAMS un EKS ikdienas pārraudzību (galvenokārt darbības nepārtrauktības un statistisko datu analīzi). Vērtspapīru norēķinu sistēmu pārraudzības ietvaros Latvijas Banka piedalās Eirosistēmas projekta TARGET2 vērtspapīriem Latvijas Nacionālās lietotāju grupas darbā. Latvijas Banka ir viena no institūcijām, kas atbildīga par SEPA (Vienotā eiro maksājumu telpa) projekta īstenošanu Latvijā, un tās pārstāvis vada Nacionālo SEPA darba grupu.

Latvijas Bankas Kredītu reģistra dalībnieki ir ne tikai Latvijas Republikā reģistrētas bankas un banku meitassabiedrības, kas sniedz ar kredītrisku saistītus finanšu pakalpojumus, bet arī visas komercsabiedrības, kurām ir ciešas attiecības ar bankām un kuras sniedz ar kredītrisku saistītus finanšu pakalpojumus, kā arī krājaizdevu sabiedrības un apdrošinātāji. Kredītu reģistra dati pieejami Kredītu reģistra dalībniekiem, Finanšu un kapitāla tirgus komisijai un Latvijas Bankai, aizņēmējiem un aizņēmēju galviniekiem (fiziskajām un juridiskajām personām par savām saistībām).

Latvijas Banka pārstāv Latvijas intereses SVF Pilnvaroto sanāksmēs un ikdienas jautājumu koordinēšanā Ziemeļvalstu un Baltijas valstu grupā. Latvijas Bankas pārstāvji piedalās Ziemeļvalstu un Baltijas valstu Monetāro un finanšu jautājumu komitejas darbā, kas izveidota stratēģisko virzienu un vadlīniju noteikšanai un saskaņota viedokļa izstrādāšanai SVF darbības jautājumos. Turpinās sadarbība ar SVF, pamatojoties uz SVF lēmumu par resursu rezerves vienošanos (*Stand-By Arrangement*). Latvijas Banka turpina līdzdalību Starptautisko norēķinu bankā.



Ekonomiskās izpētes un analīzes rezultāti tiek atspoguļoti publikāciju sērijās "Pētījumi" un "Diskusiju materiāli", kā arī Latvijas Bankas regulārajos izdevumos "Makroekonomisko Norišu Pārskats" (reizi ceturksnī; ietvertas Latvijas Bankas sagatavotās tautsaimniecības attīstības un inflācijas prognozes), "Monetārais Biļetens" (reizi mēnesī), "Latvijas Maksājumu Balance" (reizi gadā), "Finanšu Stabilitātes Pārskats" (reizi gadā), Latvijas Bankas gada pārskatā un atsevišķām darbības jomām veltītos izdevumos. Latvijas Bankas izdevumi tiek publicēti Latvijas Bankas interneta lapā, bet gada pārskats – arī iespieddarba veidā. Latvijas Banka saskaņā ar ECBS un ECB Statūtu prasībām nodrošina ECB gada pārskata, "Mēneša Biļetena" ceturkšņa versijas, konverģences ziņojumu īsās versijas un atsevišķu citu materiālu tulkošanu latviešu valodā (publicēti interneta versijā).

Lai naudas lietotāji izprastu eiro ieviešanas kārtību, pazītu eiro banknošu un monētu dizainu un pārzinātu bezskaidrās naudas norēķinu kārtību, Latvijas Bankas apmeklētāju centrs "Naudas pasaule" (naudas.pasaule@bank.lv; <http://www.bank.lv/ac/>) katru gadu daudziem tūkstošiem interesentu sniedz informāciju interaktīvā ekspozīcijā. Latvijas Banka skaidro eiro ieviešanas tautsaimniecisko nozīmību un nepieciešamību iespējami ātri panākt valsts makroekonomisko rādītāju atbilstību Māstrihtas kritērijiem, informāciju darot pieejamu gan Latvijas Bankas interneta lapā un plašsaziņas līdzekļos, gan publicētajos diskusiju forumos.

